

草案公示



方山县大武镇国土空间总体规划

Overall Land and Space Planning of Dawu Town, Fangshan County

(2021-2035 年)

方山县大武镇人民政府
2025 年 02 月



前言

PREFACE

以习近平新时代中国特色社会主义思想为指导，全面贯彻党的二十大精神，坚持创新、协调、绿色、开放、共享的发展理念，统筹推进“五位一体”总体布局和协调推进“四个全面”战略布局，深入推进大武镇国民经济和社会发展战略，落实县级国土空间总体规划对大武镇的总体定位与空间管控，促进镇域国土空间格局优化、提升空间资源利用效率，特编制《方山县大武镇国土空间总体规划（2021-2035年）》。

本规划是大武镇未来15年实施空间治理的总蓝图，是镇域国土空间保护、开发、利用、修复和指导各类规划建设的行动纲领，是编制详细规划、核发建设项目规划许可、进行各项建设等的基本依据，具有战略性、综合性、协调性和约束性。



目录

CONTENTS

01 规划总则

- 指导思想
- 规划原则
- 规划范围与期限

02 规划定位与目标

- 总体定位
- 职能定位
- 规划目标

03 国土空间总体格局

- 国土空间总体格局
- 底线管控
- 规划分区

04 自然资源保护与利用

- 各项自然资源保护利用

05 国土综合整治与生态修复

- 国土综合整治
- 生态修复

06 乡村振兴和发展

- 镇村体系规划
- 产业发展规划

07 历史文化保护与城乡风貌塑造

- 历史文化保护
- 城乡风貌塑造

08 支撑体系

- 综合交通规划
- 市政基础设施规划
- 公共服务设施规划
- 安全韧性与综合防灾

09 乡政府驻地规划

- 空间结构

10 规划传导与近期建设

- 近期建设项目
- 规划传导
- 实施保障

01

规划总则

General provisions of the plan

- 指导思想
- 规划原则
- 规划范围与期限



1.1 指导思想

为贯彻《中共中央 国务院关于建立国土空间规划体系并监督实施的若干意见》重大部署，落实山西省、吕梁市、方山县工作要求，统筹全域空间资源，推进生态文明建设，提升国土空间治理体系和治理能力现代化水平，实现国土空间开发保护更高质量、更有效率、更加公平、更可持续，特编制《方山县大武镇国土空间总体规划（2021—2035年）》。

本规划是对大武镇行政辖区范围内国土空间保护、开发、利用、修复作出的具体安排和部署，是对方山县国土空间总体规划及相关专项规划的细化和落实，是落实镇级发展规划的空间保障，是编制实用性村庄规划、详细规划，实施国土空间分区用途管制的重要依据，侧重实施性和可操作性。

1.2 规划原则

农业优先，绿色发展

全域管控，适度集约

以人文本，提升品质

城乡融合，优化布局

文化传承，突出特色

上下结合，强化实施

公众参与，开放共享

1.3 规划范围与期限

规划范围为大武镇行政辖区，包括镇域和镇政府驻地两个规划层级，全镇域面积 15609.3381 公顷。

镇域：重点统筹全域全要素规划管理，整体谋划镇域国土空间格局，包括保安村、店坪村、东坡村、东相王村、郭家沟村、举人头村、水源村、西相王村、相当村、新洞上村、阳和沟村、杨家会村、杨家塔村、大武一村、大武二村、大武三村、大武四村 17 个行政村，以及镇农场和镇牧场，总面积 15609.3381 公顷。

本规划期限为 2021 年到 2035 年。基期年为 2020 年，近期为 2025 年，远景展望至 2050 年。



02

规划定位与目标

Planning Positioning and Objectives

- 总体定位
- 发展策略
- 规划目标



2.1 形象定位

吕梁市旱码头·方山县南大门

2.2 总体定位

- 吕梁新区总部基地城市副中心
- 方山县绿色矿山、转型发展创新示范基地
- 离柳中方城镇群上的门户型城镇
- 集绿色矿山、物流仓储、便民政务、文化休闲、商业居住为一体的综合型生态宜居城镇。



2.3 总体目标

近期：到 2025 年

国土空间开发保护格局不断优化，三线管控初见成效，农业空间、生态空间、建设空间和谐共生发展；吕梁新区交通路网结构、基础设施体系等逐步成型，镇域经济结构逐步转型，镇区各组团基本按规划集聚化发展。乡村振兴取得重要进展，镇村体系集聚效应明显，公共服务能力增强。

远期：到 2035 年

规划 2035 年，实现镇域基层治理体系和治理能力现代化、乡村全面振兴和推动镇域经济高质量发展，不断满足人民群众对美好生活的向往，山水相融、城景相依的宜居宜业宜游构想成为现实。国土生态安全格局、现代农业格局、城镇开发格局全面优化、形成主体功能明显的国土空间开发保护新格局；中心村做大做强，高效带动镇域一体化发展；镇域基础设施和公共服务资源配置更加合理，全面实现设施共建共享、互联互通；乡村人居环境品质明显提升，乡村地域特点、文化特色和时代特征全面彰显，乡村宜居水平持续提高。



03

国土空间总体格局

Overall spatial pattern of the national territory

- 国土空间总体格局
- 底线管控
- 规划分区



3.1 国土空间总体格局

在“两山共倚，一川带动”的基础自然地理格局上，以国土空间开发战略与目标为导向，落实生态优先、绿色发展理念，形成“**一带两廊，两区多点**”的全域国土空间总体格局，促进生产空间集约高效、生活空间宜居适度，生态空间山清水秀。

一带

产城融合发展带

两廊：

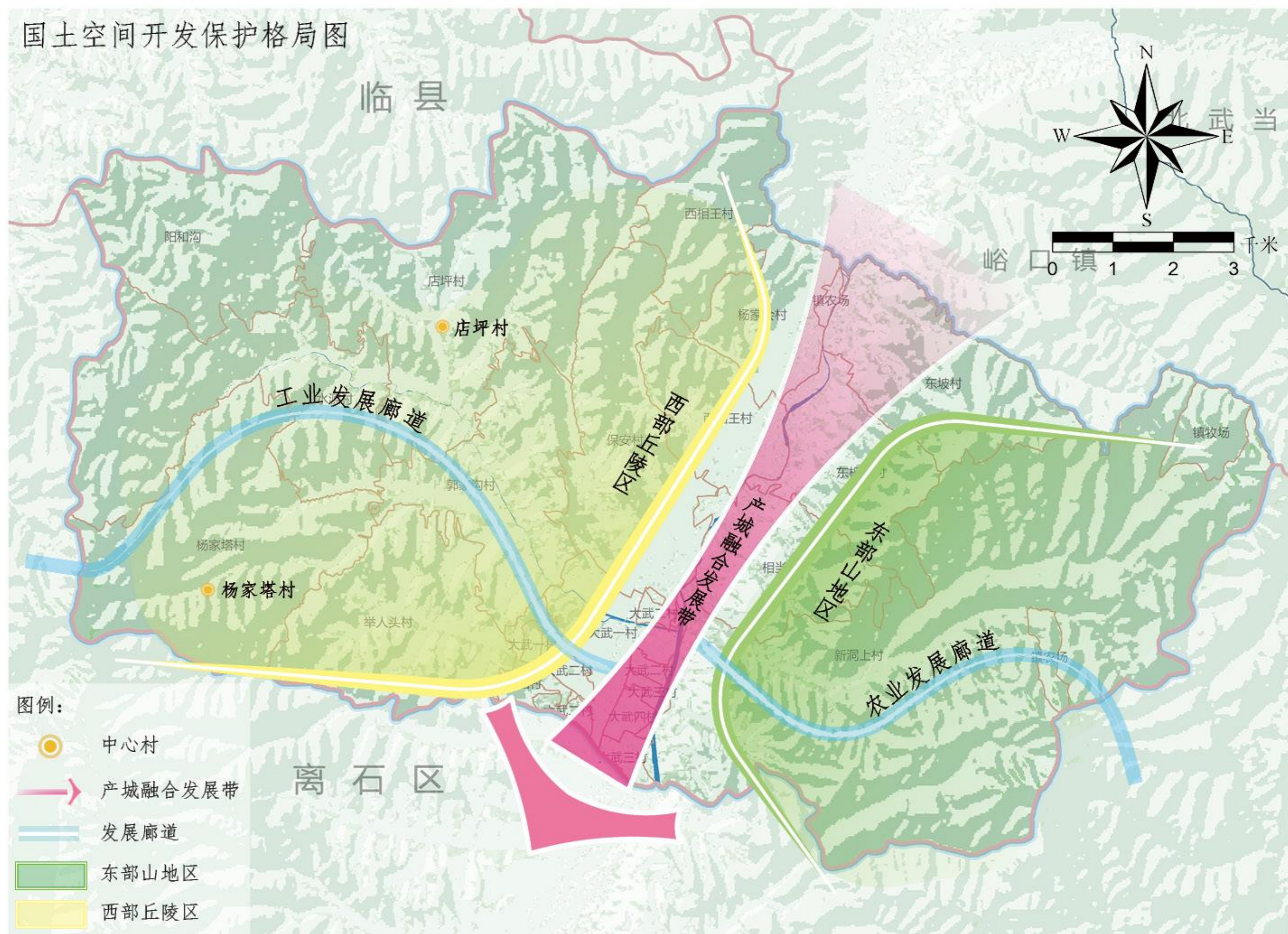
工业发展廊道
农业发展廊道

两区

西部丘陵区
东部山地区

多点

布局建设多个中心村，形成多个开发节点。



3.2 底线管控

严格管控生态保护红线

生态保护红线是在镇域生态空间范围内具有特殊重要生态功能、须强制性严格保护的区域。实行分级管控，生态保护红线内核心保护区原则上禁止人为活动，其他区域严格禁止开发性、生产性建设活动，除国家重大战略项目外，仅允许对生态功能不破坏的有限人为活动。大武镇落实生态保护红线面积 131.3719 公顷。

严格保护永久基本农田

永久基本农田是为了保障国家粮食安全和重要农产品供给，实施永久特殊保护的耕地。永久基本农田一经划定，只需严格落实《基本农田保护条例》，严控建设占用永久基本农田。大武镇落实永久基本农田面积 1903.8857 公顷。

严格落实城镇开发边界

城镇开发边界是一定时期内因城镇发展需要，可以集中进行城镇开发建设、以城镇功能为主的区域边界。城镇开发边界一经划定，规划期内原则上不得调整，因国家重大战略实施等原因确需调整的，报国土空间规划相关部门审批。大武镇落实城镇开发边界 1229.2254 公顷。

3.3 规划分区

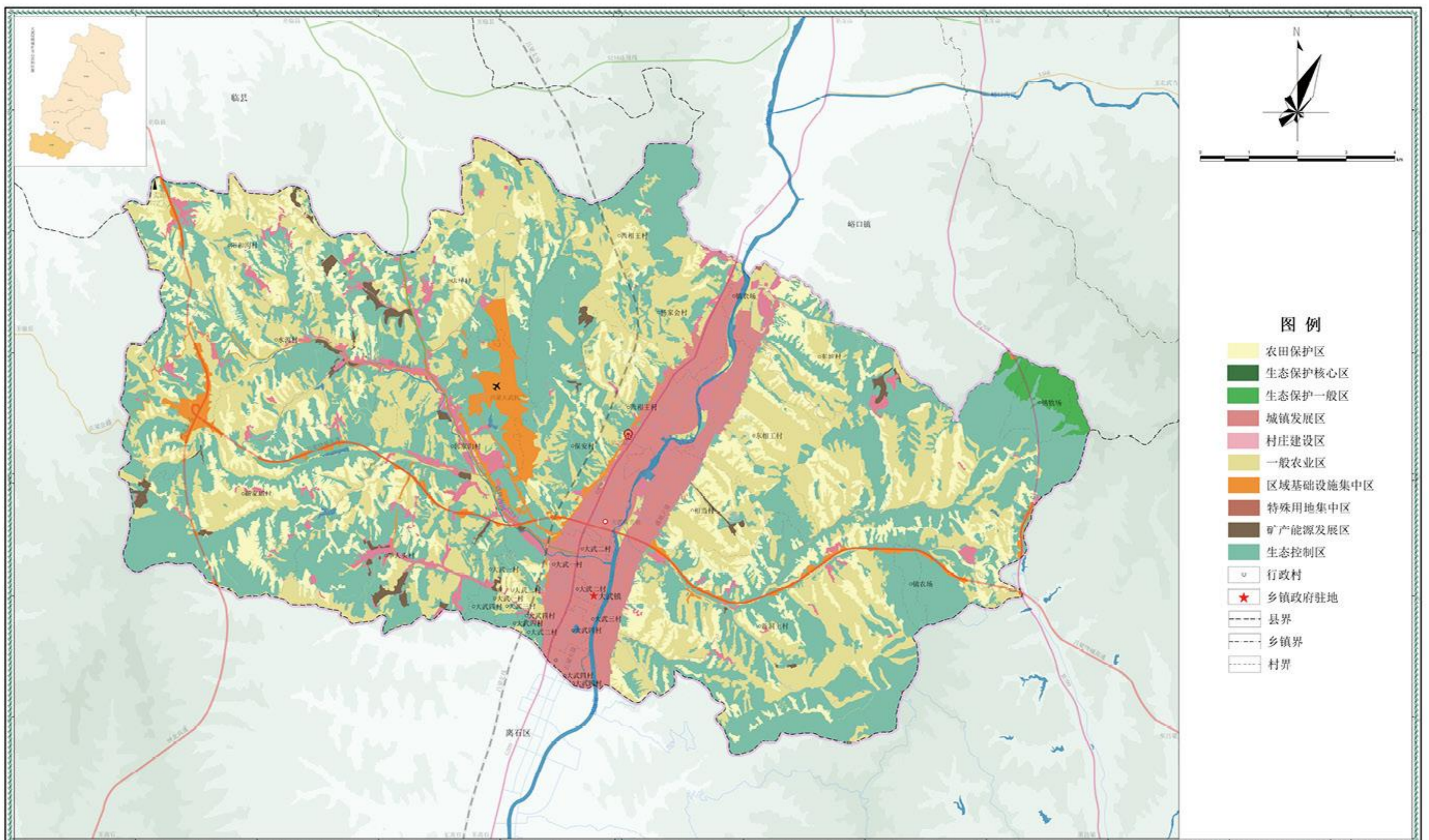
农田保护区：原则上按照禁止开发区域进行管制，严控非农建设占用永久基本农田。

生态保护区：严禁任何不符合生态功能定位的开发活动，确保区内生态功能不降低、面积不减少、性质不改变。

生态控制区：在保留原貌的基础上，经评价对生态环境不产生破坏的前提下，可进行限制类开发建设。

城镇发展区：采用“详细规划+规划许可”的方式进行管理，实施规划用途管制与开发许可制度。

矿产能源发展区：严格各类矿产、能源开发准入条件，强化矿产资源节约与综合利用。



04

自然资源保护与利用

Conservation and use of natural resources

□ 各项自然资源保护利用



4.1 各项自然资源保护利用

严格落实耕地保护任务，严格执行占补平衡、进出平衡，完善永久基本农田储备区制度，土地整治和新建高标准农田增加的优质耕地应当优先补划为永久基本农田。



严格控制用水总量，优化用水结构和空间布局。到 2035 年，用水总量控制在上级下达任务以内。全面优化镇域内水资源的开发，积极开展引水工程建设。



严格实施用途管制，节约使用林地，通过造林绿化，有效补充乔木林地数量，调整林种结构，确保林地资源稳定，落实造林绿化空间，森林覆盖率依据上级下达任务确定。



加大对天然草地保护力度，实行以草定畜、草畜平衡，禁止在生态脆弱草原采挖植被和从事破坏草原植被的其他活动。



最大限度维护湿地生物多样性和湿地生态系统功能完整性。严格湿地空间保护和用途管控。



规划勘查秩序，矿产资源勘查开发布局更趋合理，资源利用更加高效，矿山地质环境恢复明显好转，矿产资源保障能力进一步提升，矿业实现全面转型升级和绿色发展。



05

国土综合整治与生态修复

Comprehensive land management and ecological restoration

- 国土综合整治
- 生态修复



5.1 国土综合整治

农用地整理

通过将连片度高、耕种质量较好的现状园地、林地、草地调入耕地，保障耕地规模，严格落实耕地保障制度。规划有序安排农田整治，鼓励成片农田打造，切实保障永久基本农田规模，加强高标准农田建设，实现耕地数量增加，耕地质量提升。

建设用地整理

将镇域散乱、废弃、闲置和低效利用的建设用地进行腾退和整理，主要是居民点内部的低效用地、空闲地、镇内企业的废弃闲置工矿用地以及受自然灾害影响较严重的搬迁撤并居民点进行整治，逐步引导复合利用或腾退减量，提高建设用地集约利用水平，改善居住环境。



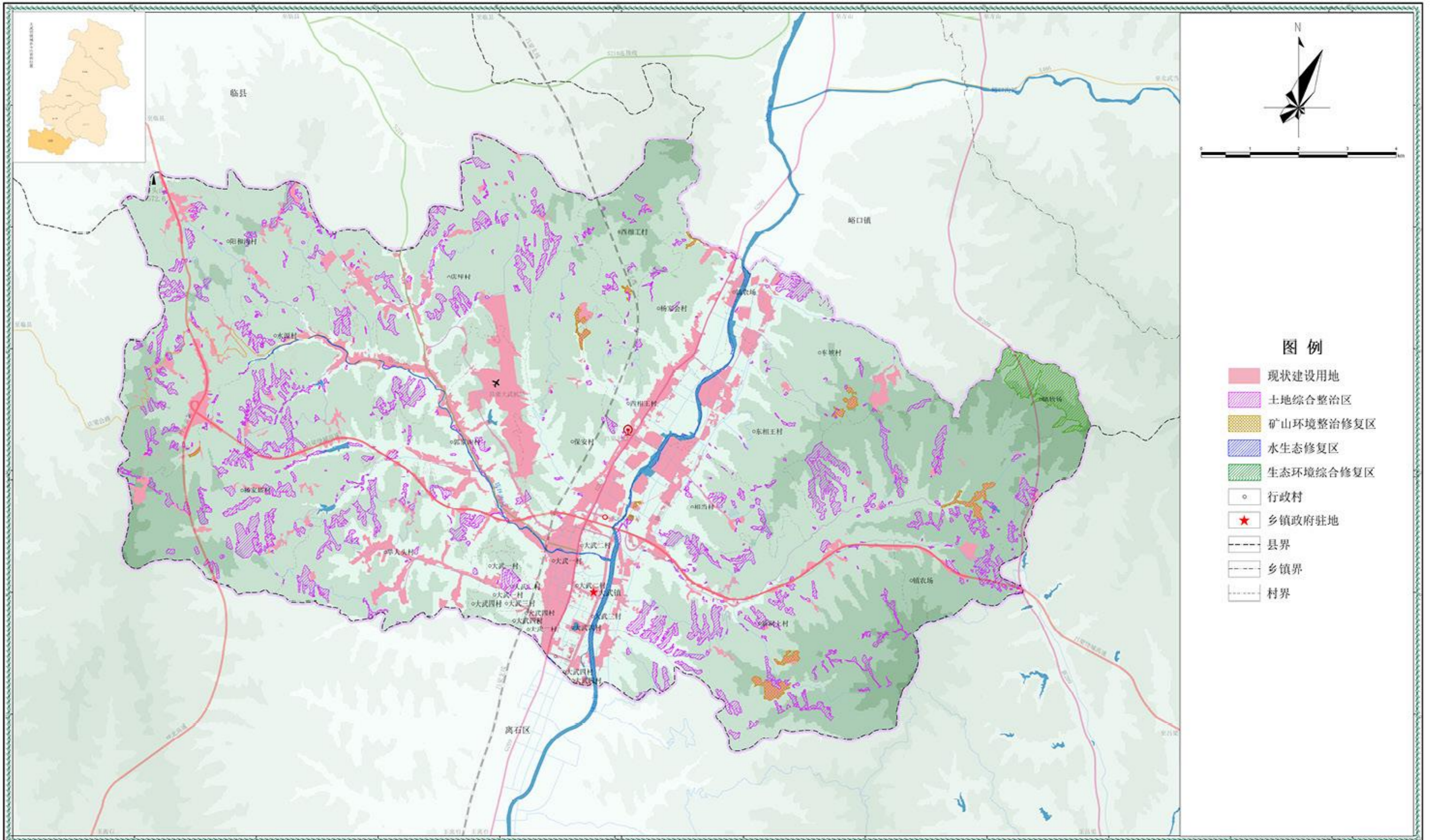
废弃采矿用地复垦前



废弃采矿用地复垦后



闲置用地功能置换用于产业发展



5.2 生态修复

水体生态修复

加强水污染防治和水生态修复，划定重点防治修复区域。取控源截污、清淤疏浚、水体自净等措施。对河岸进行生态修复，加强河湖生态景观建设，在河湖两岸修建生态护岸。

矿山生态修复

健全绿色矿山规划体系，推进在产矿山生态环境修复保护工程，对新建（改、扩建）矿山，坚持矿产资源开发利用与矿山生态修复并重的原则，实行严格的矿山环境准入制度，从源头上把好关。对于生产矿山，采取“边开采、边治理”的原则，推进绿色矿山建设，改善矿区环境质量、促进生态良性循环。

地质灾害防治

据现状地灾分布情况以及村庄人口分布情况，结合上位规划的地质灾害点位置，划定地质灾害生态防治区域，开展生物防治工程。推进地质灾害应急救援能力建设和应急避难场所建设，提高区域风险管控能力和水平。

森林生态修复

重点开展生态保护红线内的森林系统的生态修复，逐步清退生态保护红线内的现状城镇村建设用地、现状矿山等，以自然修复为主恢复受损生态系统，提升生物多样性价值；采取预防保护措施，实施天然林保护、封山育林，促进植被天然更新。



06

乡村振兴和发展

Rural revitalisation and development

- 镇村体系规划
- 产业发展规划



6.1 镇村体系规划

镇村体系等级结构

按照“优化资源配置、增强服务能力、引导人口聚集、便于乡村治理”原则，充分考虑产业发展、地理环境、公服投放等因素，以镇区、中心村带动周边一般村，构建“11个镇区村，2个中心村和4个一般村”组成的镇村体系。

镇区村 (11个)	大武一村、大武二村、大武三村、大武四村、新洞上村、保安村、相当村、西相王村、东相王村、杨家会村、东坡村
中心村 (2个)	店坪村、杨家塔村
一般村 (4个)	阳河沟村、水源村、郭家沟村、举人头村

镇域统筹村庄分类布局

结合乡村振兴规划及村庄资源禀赋，以解决村庄当前面临的实际问题及发展需求，顺应村庄发展规律和演变趋势，将区域内村庄分为综合服务型、农业发展型、工贸带动型三种类型，因地制宜、分类引导村庄建设发展。

综合服务型 (4个)	大武一村、大武二村、大武三村、大武四村
农业生产型 (6个)	阳和沟村、水源村、杨家塔村、杨家会村、新洞上村、西相王村
工贸带动型 (7个)	店坪村、郭家沟村、举人头村、保安村、相当村、东相王村、东坡村

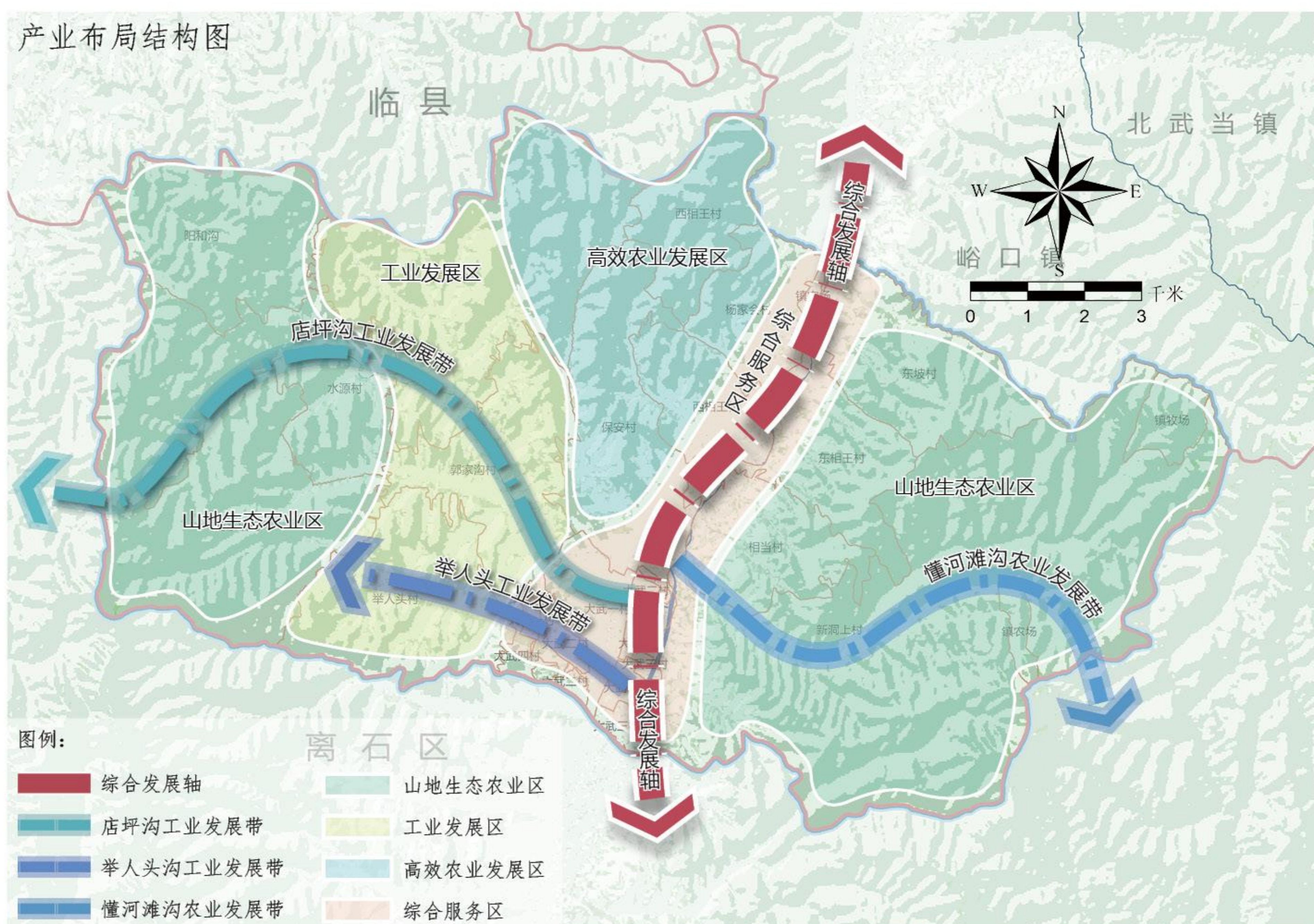


6.2 产业发展规划

产业空间布局

依托大武镇交通区位优势，紧抓吕梁新区建设的契机，创新工业发展路径，提高农业质量效益和竞争力，引导服务集聚，构建“**轴带相依，四区协同**”的产业空间结构。

轴	综合发展轴
带	懂河滩沟农业发展带、举人头沟工业发展带 店坪沟工业发展带
四区	综合服务区、工业发展区 高效农业发展区、山地生态农业区



6.2 产业发展规划

产业功能体系

1

» “服务+” 转型发展

构建支撑创新发展的服务体系，搭建服务平台，以吕梁新城总部基地城市副中心为核心，促进工业农业技术创新，商旅居住品质提升。



2

» “农业+” 纵深发展

聚焦农业高质量发展，加快发展有机旱作农业，扶持发展山区特色经济作物，推进智慧农业、休闲农业发展，形成农林牧有机良性循环、种养加相配套的产业体系。



3

» “交通+” 融合发展

依托现状铁路、公路、航空形成的“铁公机”立体交通，构建镇域内“外联内畅、多元立体、绿色智慧”的现代化综合体系，带动全镇一二三产高效衔接，融合发展。



07

历史文化保护与城乡风貌塑造

Historical and Cultural Preservation and Urban and Rural Landscape Shaping

- 历史文化保护
- 城乡风貌塑造



7.1 历史文化保护

以大武镇镇域整体保护为统领，建立“文物保护单位-非物质文化遗产-不可移动文物”等多层次历史文化保护体系。

文物保护单位：1处国家级（大武鼓楼）、2处省级（贺龙中学旧址、张叔平烈士故居）、2处市级（杨家会老爷庙、东坡诸神庙）、14处县级（石勒墓、铁佛阁等）。

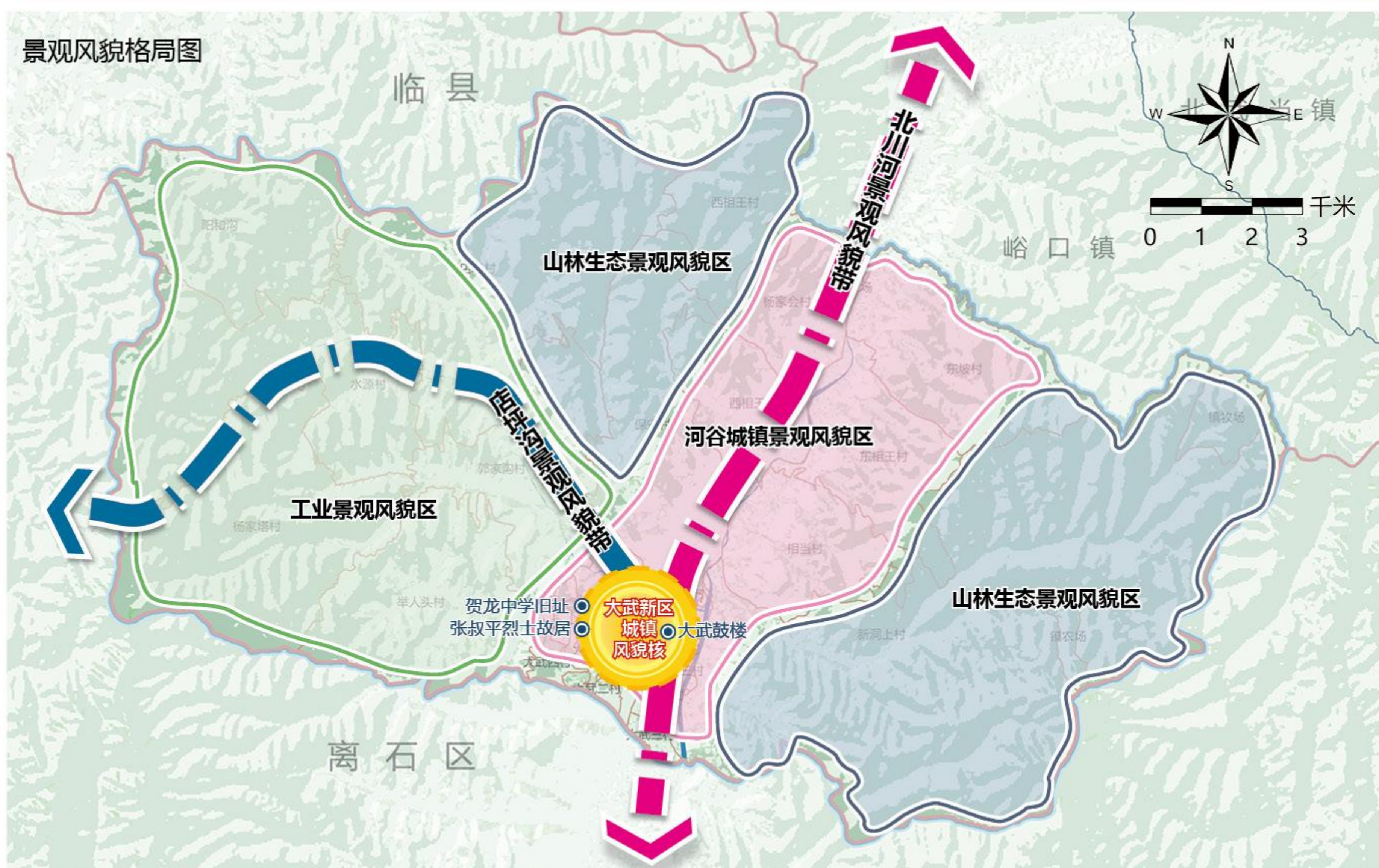
未定级文物保护单位：雅湾龙王庙、雅湾关帝庙、相当郭氏一号民宅等66处

市级非物质文化遗产：建筑烫样工艺、套色烙刻、剪纸艺术

7.2 城乡风貌塑造

加强文化、生态与现代城镇管控的特色塑造，打造大武新城，形成“一核两带、三区多点”的景观风貌格局。

一轴	综合发展轴
两带	北川河景观风景带、店坪沟景观风貌带
三区	河谷景观风貌区、山林生态景观风貌区、工业景观风貌区
多点	由人文要素和自然要素组成的景观节点



08

支撑体系

support system

- 综合交通规划
- 市政基础设施规划
- 公共服务设施规划
- 安全韧性与综合防灾



8.1 综合交通规划

交通规划策略

» 重塑区域性综合交通枢纽城镇

01

积极做大做强航空、铁路、公路交通通道，完善大武对外联系通道并积极对接国家级、省级、市级交通运输通道，从空、陆等多层次提升客、货运枢纽能级，提升大武区域枢纽辐射力和影响力。

» 构筑品质魅力畅行城镇

02

优化协调干线路网与国土空间功能布局关系，在城镇组团和主要交通枢纽间构建高快协调衔接、路网级配合理、功能协调有序、与空间格局和土地利用相适应的道路网络体系布局。

» 创建绿色出行示范城镇

03

倡导慢行交通和公共交通并重的绿色出行体系；加快公交专用道建设，完善大中运量公交线网；改善常规公共交通服务，保障主要交通出行者的出行优先权；建立共享单车系统，为公交出行“最后一公里”提供有力保障。

交通规划策略

衔接交通专项规划以及县级总体规划，从区域联通、内部优化、农村道路设施完善等方面，构建 **3+2+4 “1”** 的**交通网络体系**。

3 高

吕梁绕城高速（G2005）、呼北高速（G59）、离石—临县碛口高速

2 国

国道 G209、新国道 G209

**4 个
“1”**

1 省：S218

1 航：1 座机场，11 条航线

1 铁：吕临支线

1 网：形成以乡村道路组成的乡村道路网体系。

8.2 市政基础设施规划

给水工程

构建城乡一体化供水系统，优化供水设施布局，提升供水安全保障水平，规划到 2035 年村镇集中式饮用水水源地水质 100% 达标，农村集中供水率达到 95% 以上。

污水工程

针对镇域内的污水处理问题，规划取集中与分散相结合的处理方式。至 2035 年，镇区污水处理率达到 100%，农村生活污水处理率提升至 60% 以上。

雨水工程

完善雨水排放，强化治理积水点、易涝区；规划对村庄和公路雨水管渠以明渠为主，出水口分散布置，雨水就近排入附近沟渠、河道。

供电工程

梳理现状线路进行整改，设置电力廊道，将穿越镇区的电力线路调整为电缆地面敷设，整治各居民点架空电缆线，有条件区域实现电缆线地埋。

燃气工程

规划扩建和完善现有管网，燃气管网沿主要道路敷设，规划燃气管网以环网为主，辅以树枝状管伸向居民聚居点内部，通过树枝状配气管道延伸至用户，提高城乡管道燃气覆盖率。

供热工程

规划采取集中供热与燃气或电热采暖相结合的方式，规划在大武村新建 1 座占地面积 271 m² 的供热站，至 2035 年镇域内实现大武镇区的集中供热。

通信工程

建设新一代信息基础设施网络，推进光网和无线宽带建设，通信基础设施共建共享，镇域宽带千兆接入能力达 100%，镇区 5G 通信覆盖率达 100%。

环卫工程

采用户分类、村收集、乡转运、县处理的原则，科学设置村庄垃圾点，合理配置垃圾车，至规划期末实现垃圾无害化率 100%。

8.3 公共服务设施规划



学有优教

按照“体系完善、布局科学、城乡统筹”的原则，促进教育普及。到2035年全镇九年制义务教育入学率达到100%，提高义务教育水平，发展职业教育。



病有良医

构建“镇区-中心村-基层村”三级医疗卫生体系，完善乡镇卫生院为主导、全社会协同的疾病防控体系，全面提升重大传染病防控与救治能力和预警响应能力。



老有颐养

构建“镇区-中心村-基层村”三级社会保障体系，规划期末农村日间照料中心覆盖率达到90%；加大殡葬基础设施建设，逐步完善殡葬服务体系。



健有佳所

构建“镇区-中心村-基层村”三级文化体育体系，建设覆盖全域、布局合理、设施完善、层次分明的文化体育设施，增强设施的綜合化利用，积极引入新兴运动项目。



8.4 安全韧性与综合防灾



消防工程规划

认真贯彻“预防为主，防消结合”的方针，采取“专群结合”的原则。加大武镇村公共消防基础设施建设力度，实现消防安全全覆盖，镇区设消防站，中心村社微型消防站和物资储备库并配备消防队。



防洪排涝规划

规划北川河、灰灰沟、神塔沟、南沟、小西沟、大西沟、保安沟、红坡沟、店坪沟、油房沟、举人头沟、洞上沟、懂河滩沟、白家沟防洪标准均按 20 年一遇设防。



抗震减灾规划

大武镇抗震设防烈度为 6 度，对新建、扩建和改建工程中的重大建设工程和可能发生次生灾害的建设工程必须进行抗震设防。对于断裂带穿越应有效避让，建议在断裂带两边各留出 50 米的避让距离。



地质灾害防治规划

大武镇镇域内有地质灾害点 19 处，类型主要为滑坡和崩塌，主要集中在道路沿线，规划建立群专结合的群测群防地质灾害监测网络，采取生物措施、工程措施等多项综合治理措施，降低灾害的发生率和损失率。



公共安全规划

为了有效应对突发卫生防疫和急性职业中毒事件的挑战，以镇卫生院为核心，构建全面、高效、协调的应急管理体系。镇卫生院作为指挥中心，负责统一协调和指挥应急处置工作。



人防工程规划

坚持全面规划与统筹协调、在保证战备的前提下提高社会效益和经济效益，贯彻“长期准备、重点建设、平战结合”的人防建设方针，统一规划建设，协调发展，提高城镇的防护能力和抗毁能力。

09

镇政府驻地规划

Suco site planning

□ 空间结构



9.1 空间结构

三轴一带穿城过

规划以吕梁大道、新安大道、盛地大道为城市发展轴，北川河为城市景观带，形成三轴一带构架，串联新区各功能组团。

功能串珠六组团

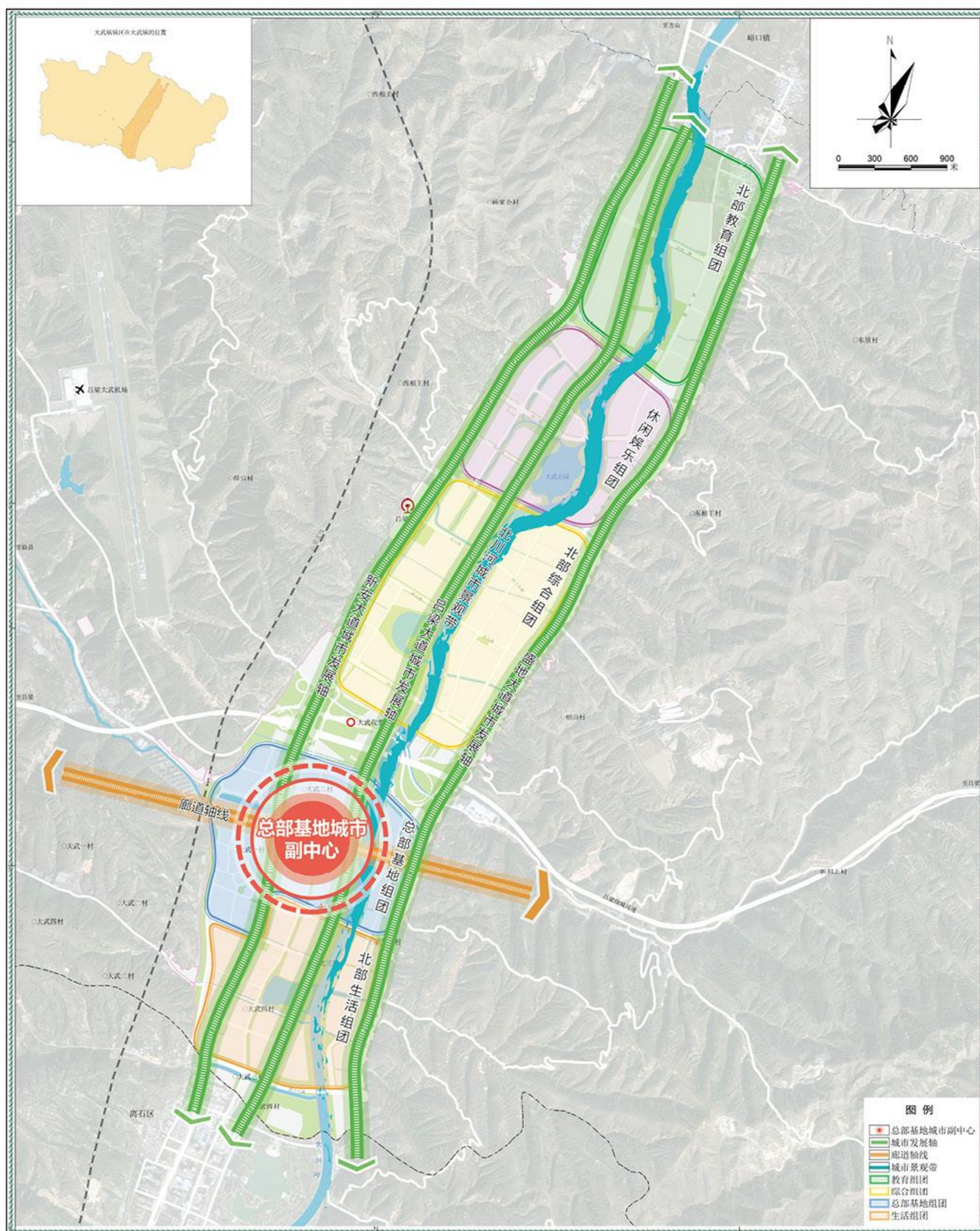
将镇区分为北部教育组团、休闲娱乐组团、北部综合组团、总部基地组团、北部生活组团、便民服务组团等 6+1 个组团。

一核双心领新区

规划重点打造以便民服务组团为核心的核心区，使其成为吕梁新区综合性市级中心。总部基地组团区为带动镇区的新区副中心。

山清水秀郁满城

规划依托完善的生活服务配置、基础教育，打造宜居宜业、复合开发、绿色低碳等先进发展理念的吕梁新家园。



10

规划传导与近期建设

Planning Conveyance and Recent Construction

- 近期建设项目
- 规划落实与传导
- 管控机制
- 实施保障



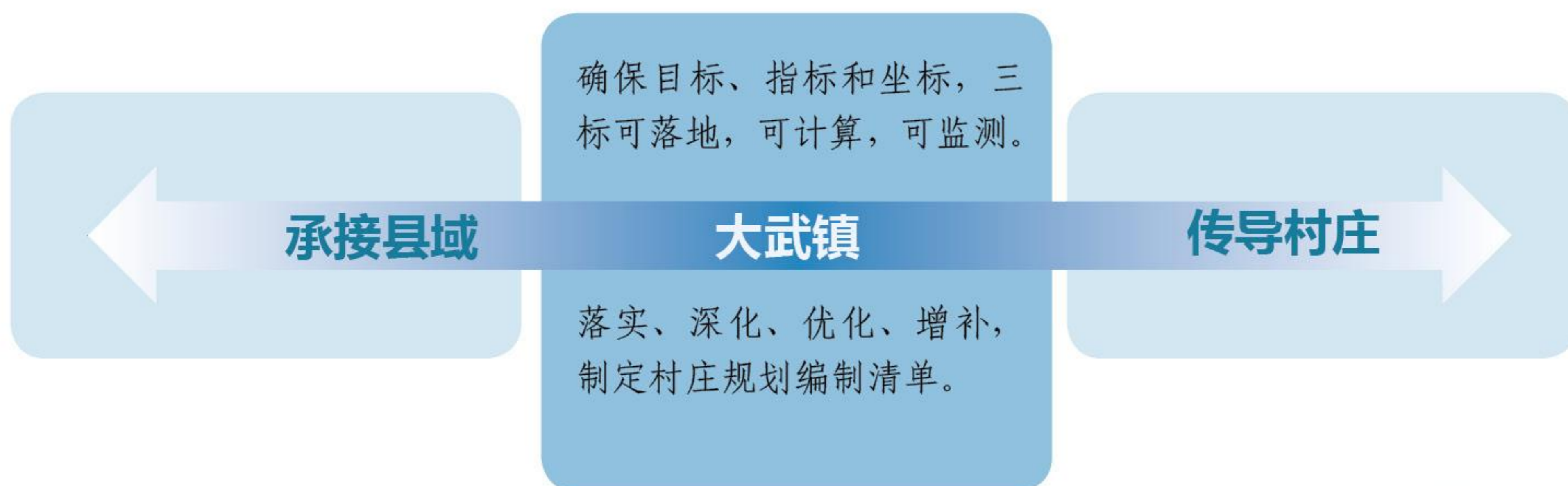
10.1 近期建设项目

□ 衔接国民经济和社会发展规划，结合城市体检评估，对规划近期做出统筹安排，制定行动计划。编制交通基础设施、水利基础设施、能源基础设施、公共服务设施、生态修复、土地整治、农牧业发展和防洪排涝工程等重大项目清单，提出实施支撑政策。



10.2 规划落实与传导

完善全域覆盖，分层管理，分类指导的规划编制体系。以国土空间规划统筹协调各类规划，形成国土空间规划、专项规划，详细规划三类，“大武镇—村庄”两级的空间规划体系，健全实施传导机制。



10.3 管控机制

“三线”管控与传导：生态、农田、城镇

用途管制与传导：“功能引导—用地分类”分级管控。

城镇开发边界内，实行“详细规划+用途许可”；城镇开发边界外，按照规划分区，实行“详细规划+用途许可”和“约束指标+分区准入”的管制方式。

指标管控与规划传导：量化落实县级国土空间规划，制定可落地、可实施的指标体系。

搭建国土空间基础信息与管理平台：按照系统性、整体性、协同性的总要求开展平台建设。

10.4 实施保障

编制审批

建立“两级三类”国土空间编制审批体系。“两级”为“乡镇级——村级”；“三类”为总体规划、详细规划和专项规划。

规划传导

构建“乡镇级——村级”层级规划传导体系，明确村庄规划指引，健全分类分层机制；总体规划指导约束详细规划、专项规划。明确国土空间年度实施要求，强化与国民经济和社会发展规划的衔接，分解落实，实施推动总体目标任务。

政策标准

研究制定国土空间规划编制、实施、监督、评估和动态调整的全过程配套政策文件及实施细则。优化空间治理、底线管控、产业用地保障、自然资源统一管理、生态保护修复等配套政策。

监督实施

建立统一的国土空间基础信息平台，形成全镇国土空间规划“一张图”。完善动态实施监管、评估预警和公众参与机制。

建设美丽大武镇 共圆伟大中国梦

诚邀社会各界积极建言献策
共同绘制方山县大武镇国土空间美丽蓝图

为顺应“多规合一”的国土空间规划体系的变革要求，按照国家和山西省部署，方山县大武镇人民政府组织开展了《方山县大武镇国土空间总体规划（2021-2035年）》编制工作。为进一步提高规划的科学性、实施性和公平性，现进行规划草案公示。

一、公开征求意见方式

1、网站：<http://www.fangshan.gov.cn/>

二、公众意见收集途径

1、联系人：宋淑芳

2、联系电话：0358-6027128

3、电子邮件：llfsgtzyj@163.com