

方山县峪口镇国土空间总体规划

(2021-2035 年)

【公示稿】



方山县峪口镇人民政府
2025 年 2 月

目 录

CONTENTS

壹

规划总则

1. 指导思想
2. 规划原则
3. 规划范围与期限

贰

规划定位与目标

1. 总体定位
2. 规划目标
3. 发展策略

叁

国土空间总体格局

1. 总体格局
2. 底线管控
3. 规划分区

肆

自然资源保护与利用

1. 各项自然资源保护利用

伍

国土综合整治与生态修复

1. 国土综合整治
2. 生态修复

陆

乡村振兴和发展

1. 镇村体系规划
2. 产业发展策略
3. 产业发展规划

柒

历史文化保护与城乡风貌塑造

1. 历史文化保护
2. 城乡风貌塑造

捌

支撑体系

1. 综合交通规划
2. 市政基础设施规划
3. 公共服务设施规划
4. 安全韧性与综合防灾

玖

镇政府驻地规划

1. 空间结构
2. 规划分区
3. 用地布局规划

拾

规划传导与近期建设

1. 近期建设
2. 规划传导
3. 实施保障

01

规划总则

1. 指导思想
2. 规划原则
3. 规划范围与期限



01 规划总则

1.1 指导思想

以习近平新时代中国特色社会主义思想为指导，全面贯彻党的十九大、二十大精神以及习近平总书记视察山西重要讲话精神，统筹推进“五位一体”总体布局，协调推进“四个全面”战略布局，牢固树立创新、协调、绿色、开放、共享的新发展理念，坚持以人民为中心，以实施乡村振兴、区域协调、可持续发展等战略为重点，科学布局生产空间、生活空间、生态空间，体现战略性、提高科学性、加强协调性，强化规划权威，健全用途管制，监督规划实施，加快“宜居宜游宜养宜业”四宜峪口建设，支撑峪口镇高质量转型发展。

1.2 规划原则



01 规划总则

1.3 规划范围和期限

» 规划范围

规划范围为峪口镇行政辖区内全部国土空间，总面积为 16584.5074 公顷，下辖 17 个行政村。

» 规划层次

规划层次包括镇域和镇政府驻地两个层次。

» 规划期限

规划期限为 2021 年至 2035 年，近期年至 2025 年，远期至 2035 年。



02

规划定位与目标

1. 总体定位
2. 规划目标
3. 发展策略



02 规划定位与目标

2.1 总体定位

以山、水、林、峪、田为生态景观基底，以张家塔古民居、左国城遗址、于成龙莹园为核心文化依托，以山外香、绿庄园等农特企业为田园综合带动，总体定位为：

方山县以“现代化产业种植 + 特色化乡村旅游”为支撑的
康养度假小镇

形象定位

胡汉融合摇篮地 · 农工文旅振兴区



02 规划定位与目标

2.2 规划目标



近期：2025 年

国土空间开发保护格局不断优化，三线管控初见成效，农业空间、生态空间、建设空间和谐共生；以张家塔古民居、左国城遗址等为依托的特色文旅资源，区域品牌影响力进一步加强，“以点串线”的区域农文旅融合线路初步构建。乡村振兴取得重要进展，镇村体系集聚效应明显，公共服务能力增强。

远期：2035 年

实现镇域基层治理体系和治理能力现代化、乡村全面振兴和推动县域经济高质量发展，不断满足人民群众对美好生活的向往，山水相融、城景相依的宜居宜业宜游构想成为现实。

国土生态安全格局、现代农业格局、城镇开发格局全面优化、形成主体功能明显的国土空间开发保护新格局；

中心村做大做强，高效带动镇域一体化发展；

镇域基础设施和公共服务资源配置更加合理，全面实现设施共建共享、互联互通；

乡村人居环境品质明显提升，乡村地域特点、文化特色和时代特征全面彰显，乡村宜居水平持续提高。



02 规划定位与目标

2.3 发展策略

筑牢底线
格局优化



落实上位国土空间保护格局，严守永久基本农田、生态保护红线，合理划定其他保护线，明确水资源、湿地等管控范围。

优化镇村空间格局，合理布置各类用地，提高土地利用效率。强化中心带动，引领资源集中，优化镇域建设布局，完善镇域未来镇村体系建设。



优化用地
完善体系

产业融合
高速发展



综合镇域各村资源禀赋和产业基础，推动一产规模化，二产集聚化、三产多样化发展，构建三产融合发展的产业体系。

优化镇域路网布置，落实上位重要交通规划，拓宽加密内部路网，建设内畅外联的交通体系。



完善搭配
健全设施

提升品质
美化环境



加强乡村人居环境整治，改善居民居住环境。统筹乡村景观风貌，构建生态景观格局。

推动镇域全域土地治理，全面完善农村生产、生活、生态条件，赋能镇域山水林田等资源增值，提高空间品质，建设高质量国土空间。



资源增值
空间提质

03

国土空间总体格局

1. 总体格局
2. 底线管控
3. 规划分区



03 国土空间总体格局

3.1 总体格局

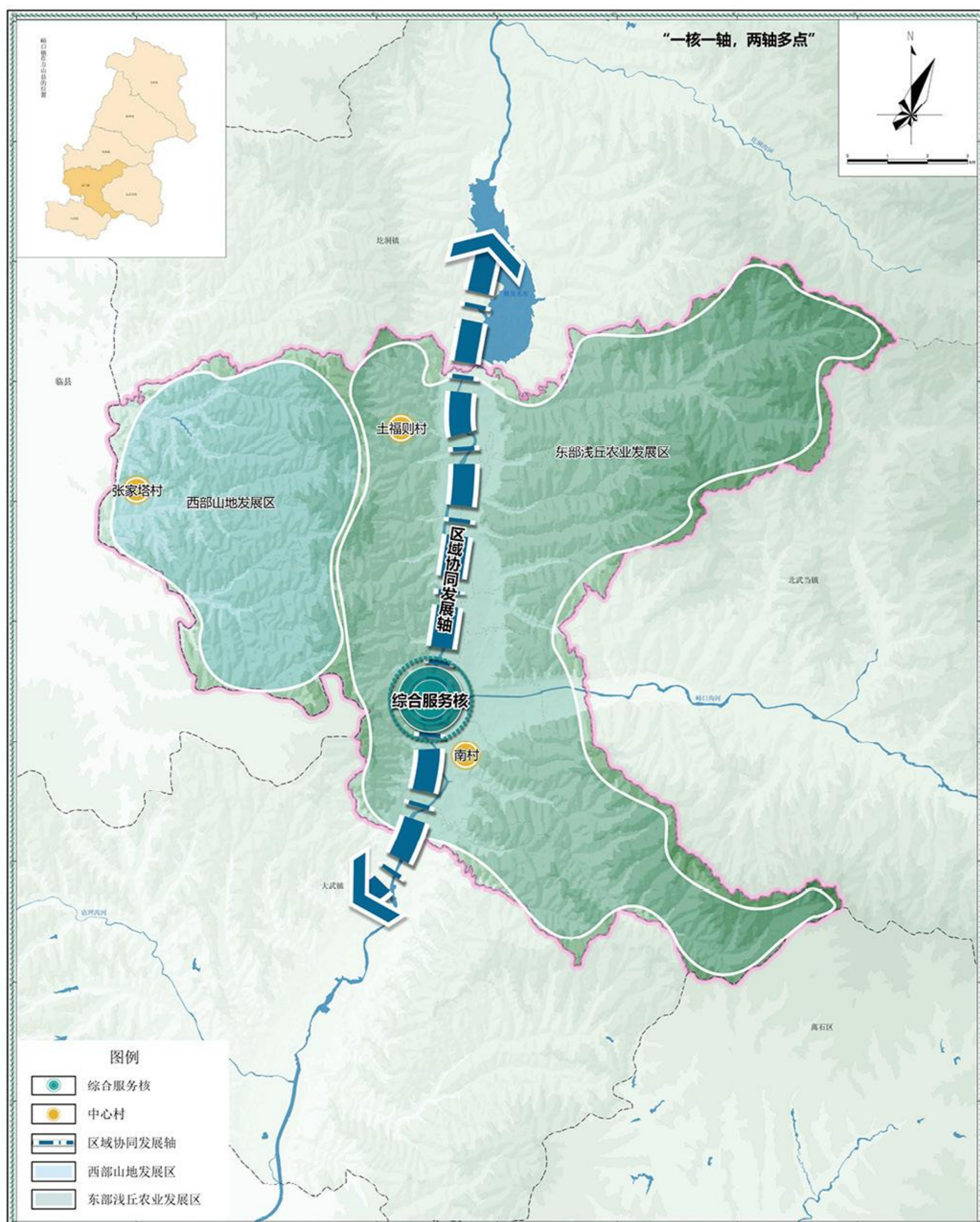
以自然地理格局为基础，有效整合农业、生态、城镇布局，构建“**一核一轴，两区多点**”的全域国土空间总体格局。

一核 综合服务核

一轴 区域协同发展轴

两区 西部山地发展区、东部浅丘农业发展区

多点 结合镇域内多条沟峪，布局建设多个中心村，形成多个开发节点。



03 国土空间总体格局

3.2 底线管控

底线思维
保护优先

三线
不交叉
不重叠
不冲突

多规合一
协调落实

统筹推进
分类管控



严格落实
永久基本农田



严格落实
生态保护红线



严格落实
城镇开发边界



03 国土空间总体格局

3.2 底线管控

历史文化保护线

峪口镇历史文化保护范围包括：1处国家级文物保护单位，1处省级文物保护单位，1处市级文物保护单位，16处县级文物保护单位。

河道控制线

将峪口镇内北川河、峪口沟河等河流的治导线划为河道控制线，严格按照河道控制线相关要求保护。

高压电力架空线路安全控制线

依据国务院《电力设施保护条例》，对镇域内高压电路划定控制线，保障高压电力架空线路的安全运营、对乡镇建设活动进行空间限制。

矿产资源控制线

露天开采范围避让永久基本农田和生态保护红线范围，按照矿产资源规划规定的管控措施进行开发保护。

公路安全控制线

依据《公路安全保护条例》，对镇域内国道、省道、县道两侧进行安全防护控制，保证道路安全和通行能力。

村庄建设边界

村庄建设边界的划定应在充分尊重村民意见的基础上按照与永久基本农田、生态保护红线不冲突，与各类保护线统筹协调为原则科学划定。

03 国土空间总体格局

3.3 规划分区



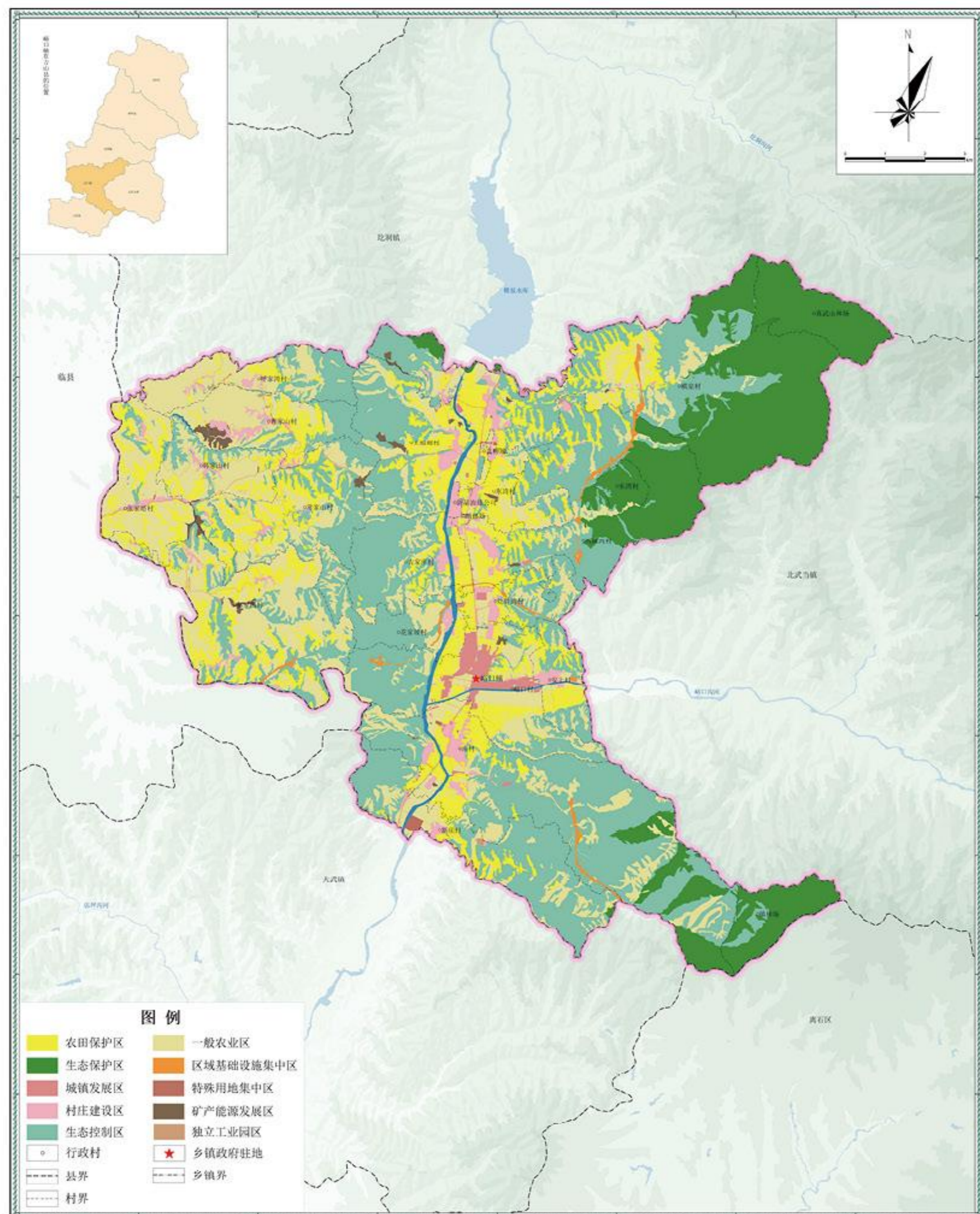
农田保护区：原则上按照禁止开发区域进行管制，严控非农建设占用永久基本农田。

生态保护区：严禁任何不符合生态功能定位的开发活动，确保区内生态功能不降低、面积不减少、性质不改变。

生态控制区：在保留原貌的基础上，经评价对生态环境不产生破坏的前提下，可进行限制类开发建设。

城镇发展区：采用“详细规划+规划许可”的方式进行管理，实施规划用途管制与开发许可制度。

矿产能源发展区：严格各类矿产、能源开发准入条件，强化矿产资源节约与综合利用。



04

自然资源保护与利用

1. 各项自然资源保护利用



04 自然资源保护与利用

耕地资源保护

落实“合理利用土地、切实保护耕地”的基本国策，加大土地整治力度，拓宽补充耕地渠道，严格补充耕地检查验收，确保耕地数量不减少、质量不降低。



水资源保护与利用



保护北川河、峪口沟河等主要河流，强化流域综合治理，保障水安全，恢复水生态。优化流域分洪体系，实现调蓄平衡。强化河湖空间管控，拓展行洪、排涝和调蓄空间。

林草资源保护与利用

加强天然林、公益林、天然草地保护，严禁不符合林草保护功能定位的各类开发利用活动，坚决杜绝盲目造林、盲目铲草等行为。



湿地资源保护与利用



严格保护湿地资源，结合北川河河流治理，促进河湖自然生态系统和水陆交错带生态系统的恢复。

矿产资源保护与利用

引导矿产资源合理开发利用，严格规范镇域内矿产开发管理，有序推进绿色矿山建设和矿区生态保护修复与治理。



自然保护地体系



建立以自然保护区为基础，以各类自然公园、风景名胜区为补充的自然保护地体系。按照法律法规、政策文件等相关要求，加强对各类自然保护地的管控。

05

国土综合整治与生态修复

1. 国土综合整治
2. 生态修复



05 国土综合整治与生态修复

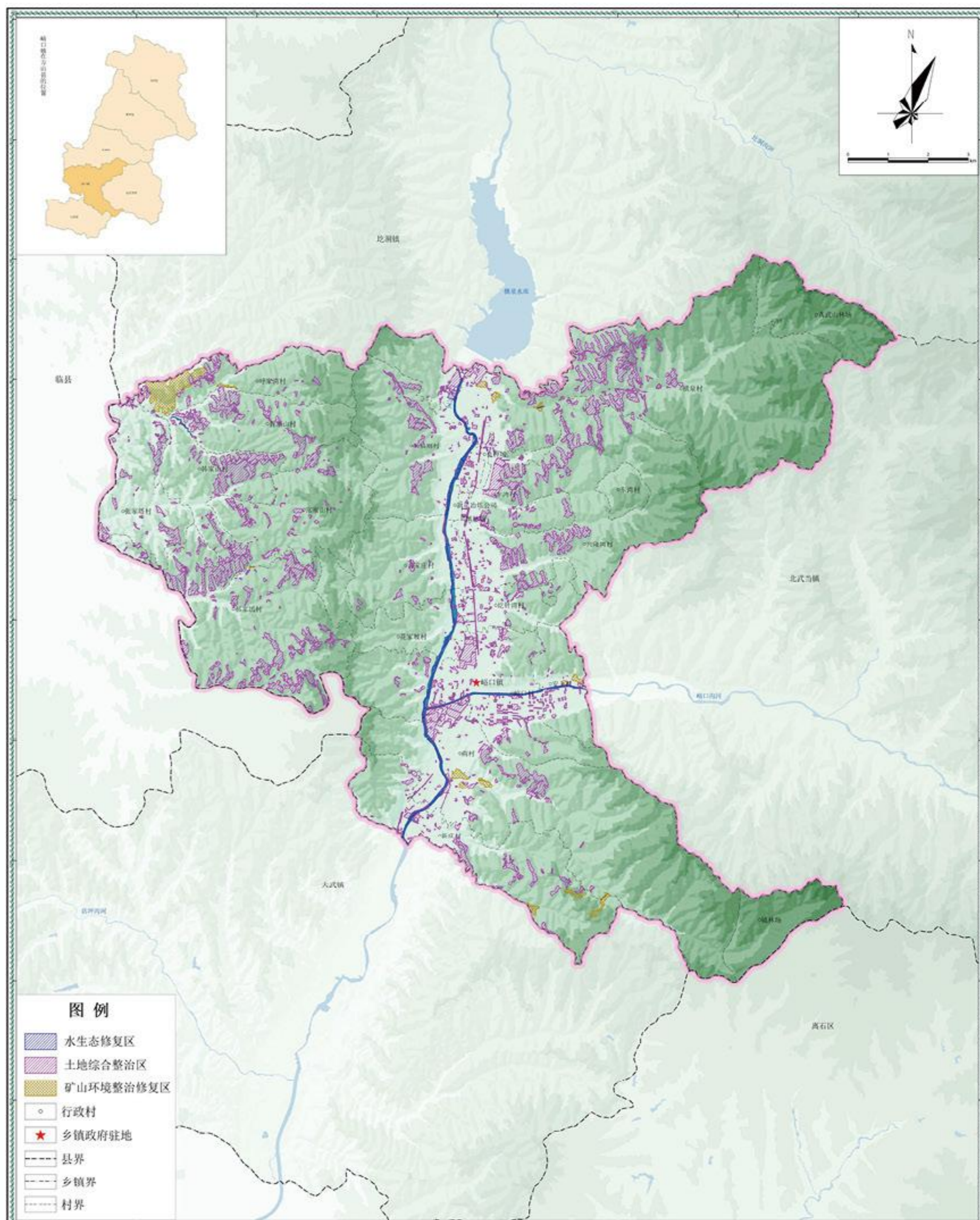
5.1 国土综合整治

农用地整理

- » **高标准农田建设：**按照集中连片、规模开发、整体推进的要求，优先安排已划为永久基本农田、水土资源条件较好、开发潜力较大的地块建设高标准农田。
- » **耕地提质改造：**落实国家“藏粮于地、藏粮于技”战略。大力改造中低产田，全面提高耕地基础设施水平，增加有效耕地面积，提高耕地质量。
- » **后备耕地建设：**科学合理开发宜耕后备土地资源，严格控制宜耕后备土地开垦利用。

建设用地整理

- » **废弃建设用地减量提质：**遵循合理开发、适度整治与加强区域生态环境保护建设的原则，采用工程和生物措施，因地制宜综合治理。
- » **低效建设用地盘活利用：**盘活全镇低效建设用地，通过协商收回、鼓励流转、协议置换等方式，全面实施再开发工作。



05 国土综合整治与生态修复

5.2 生态修复



水体生态修复

加强水污染防治和水生态修复，划定重点防治修复区域。



水土流失治理

以保护水质为核心，减少水土流失，控制面源污染。



矿山生态修复

按照“谁开发，谁保护，谁破坏，谁治理”的原则，加快矿山地质环境恢复和综合治理。



地质灾害防治

加强地下水、地面塌陷、山体滑坡等地质灾害的动态监控，推进地质灾害应急救援能力建设和应急避难场所建设。



土壤污染防治

加强污染源头防控，强化工业污染源头监管，深入开展化肥农药减施增效，多措并举宣传推进农村生活垃圾分类。



森林生态修复

重点开展生态保护红线内的森林系统的生态修复，以自然修复为主恢复受损生态系统，提升生物多样性价值。

06

乡村振兴和发展

1. 镇村体系规划
2. 产业发展规划



06 乡村振兴和发展

6.1 镇村体系规划

形成“镇区村—中心村—一般村”三级镇村体系结构

镇区村 (1 个)	峪口村
中心村 (3 个)	张家塔村、土福则村、南村
一般村 (13 个)	韩家山村、郝家塆村、常家山村、呼家湾村、横泉村、兴隆湾村、花家坡村、吉家庄村、安上村、新庄村、曹家山村、东湾村、圪针湾村

村庄类型

综合服务型 (1 个)

峪口村

农业生产型 (8 个)

呼家湾村、常家山村、郝家塆村、花家坡村、吉家庄村、兴隆湾村、圪针湾村、东湾村

种养结合型 (4 个)

张家塔村、横泉村、安上村、南村、新庄村

工农复合型 (3 个)

曹家山村、土福则村、韩家山村

06 乡村振兴和发展

6.2 产业发展策略

纵向延伸

以蔬菜、核桃种植、生猪养殖为基础，纵向延伸，打造绿色种养、生产加工、物流仓储、品牌销售产业链，提升现代产业能级和产业附加值。

横向拓展

挖掘自身旅游资源价值，形成乡村旅游、康养度假、旅游服务、户外运动四大核心产业，拓展多元文化价值，实现三产融合。

精准落地

重点聚焦“盘活存量”，有序引导产业空间向峪口风情小镇、田园综合体园区、文旅休闲带集聚，推动产业用地提质增效，切实扛起产业大平台的使命担当，保障新产业新业态用地需求，全力推进产业空间集聚发展，实现产业项目精准落地。

三化联动

以旅游业为先导产业，按照“景—镇—村”一体化发展思路，把农村建设成景区、把农业打造成景点、把农村居民培养成旅游从业人员，实现旅游全域化、新型城镇化、农业现代化“三化”联动的发展路径。

06 乡村振兴和发展

6.3 产业发展规划

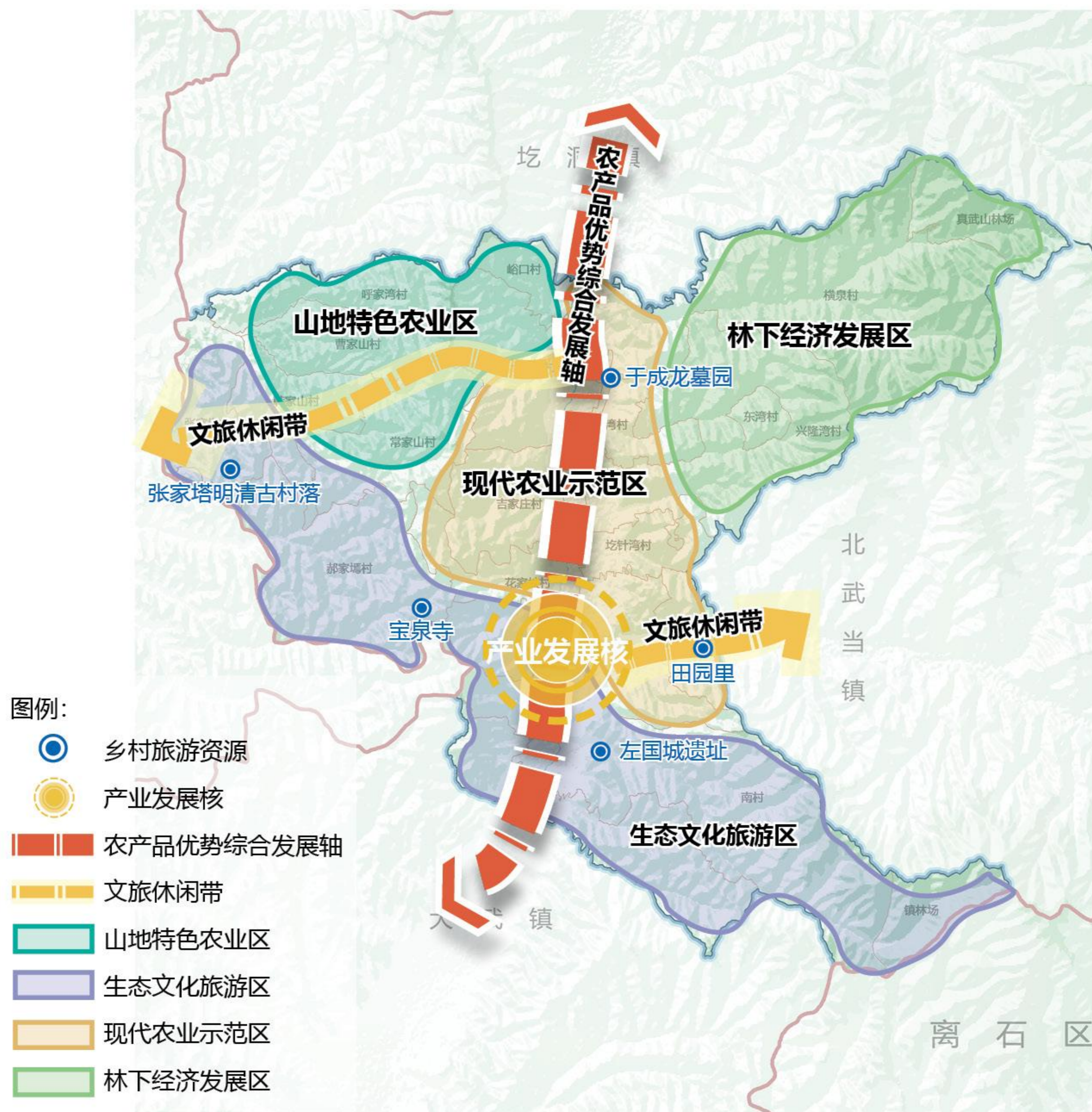
“核心引领，两轴驱动，四区协同”

一核：产业发展核心

轴带：农产品优势综合发展轴、文旅休闲带

四区：山地特色农业区、现代农业示范区、生态文化旅游区、林下经济发展区

多点：以镇域内张家塔明清古村落、宝泉寺、于成龙墓园、左国城遗址和田园里等农业产业园、旅游景点为依托，形成多处产业节点，以点带面推动镇域产业多元发展。



07

历史文化保护 城乡风貌塑造

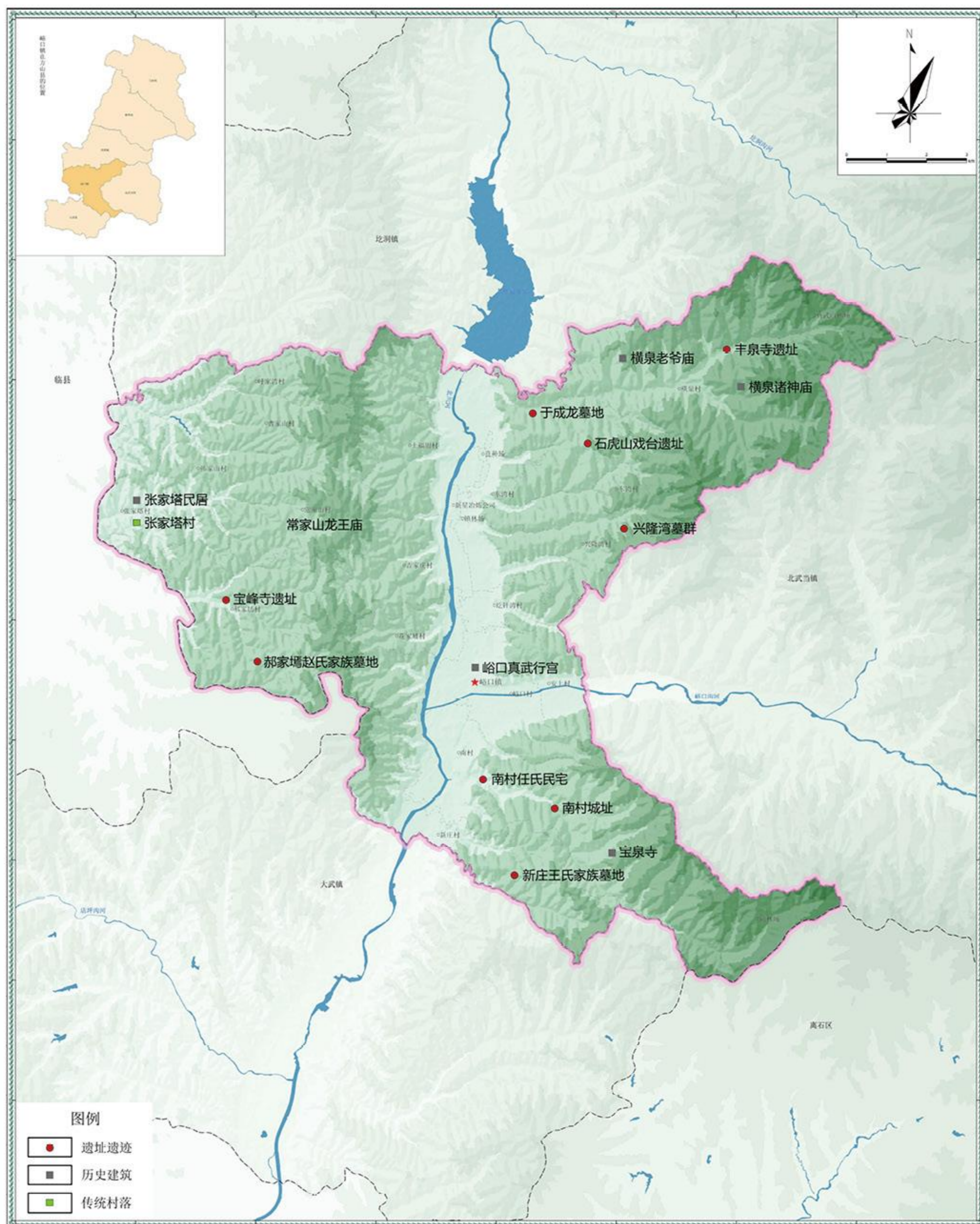
1. 历史文化保护
2. 城乡风貌塑造



07 历史文化保护

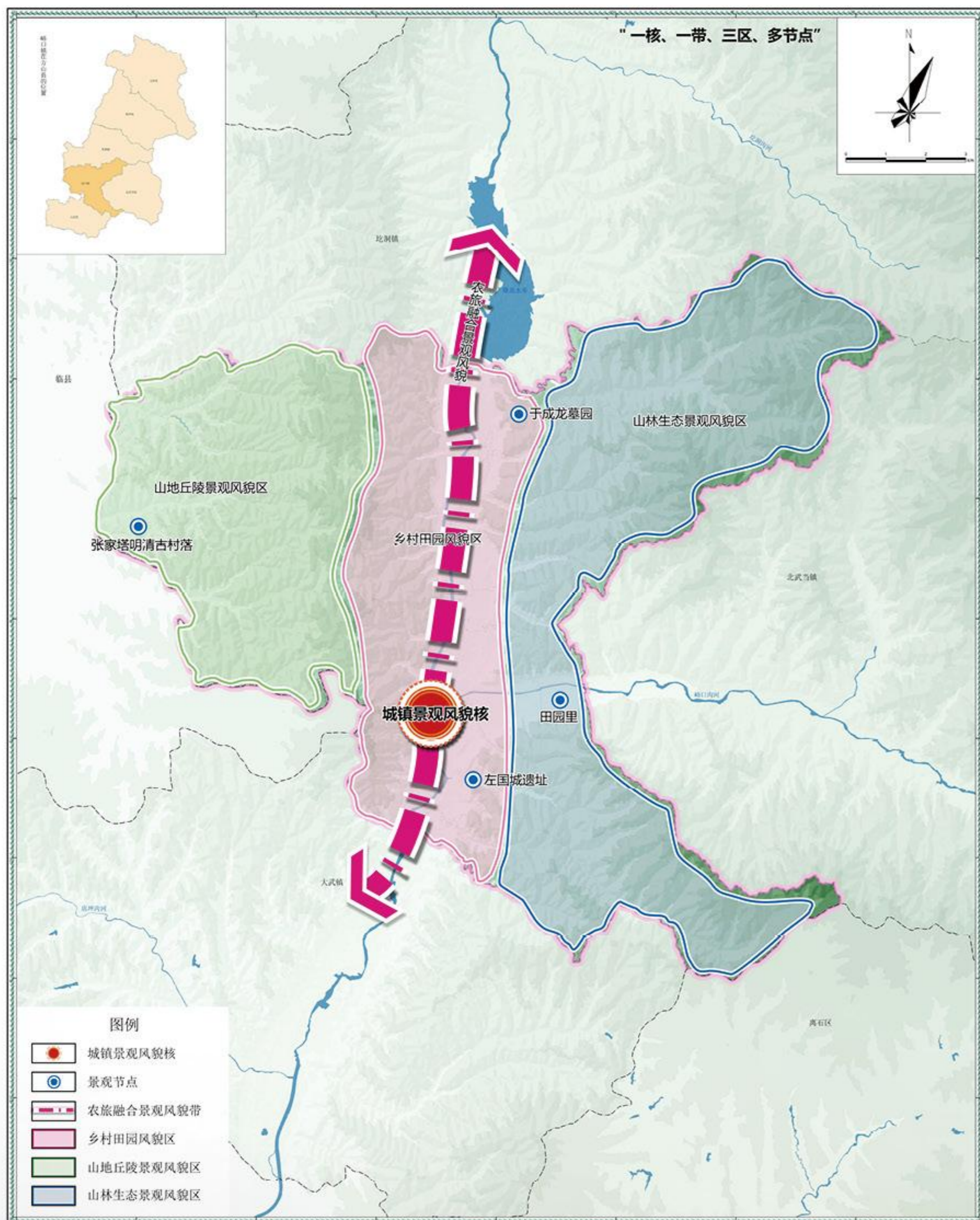
推动历史文化遗产活化利用

- 1 挖掘历史文化资源，梳理历史文化遗产保护名录
- 2 明确保护范围，划定各类历史文化保护线
- 3 制定特色风貌保护的重点区域及保护措施，提出对各类历史文化资源保护的管控要求



07 城乡风貌塑造

基于镇域生态本底、地理格局及镇村形态，规划深挖胡汉文化特色，提升镇区风貌品质，差异化引导村庄特色，形成“**一核一带，三区多点**”的景观风貌格局。



“一核”

城镇景观风貌核

“一带”

农旅融合景观风貌带

“三区”

乡村田园风貌区

山地丘陵景观风貌区

山林生态景观风貌区

“多节点”

由人文要素和自然要素组成的景观节点包括张家塔民居、南村遗址、于成龙墓园、田园里等



08

支撑体系

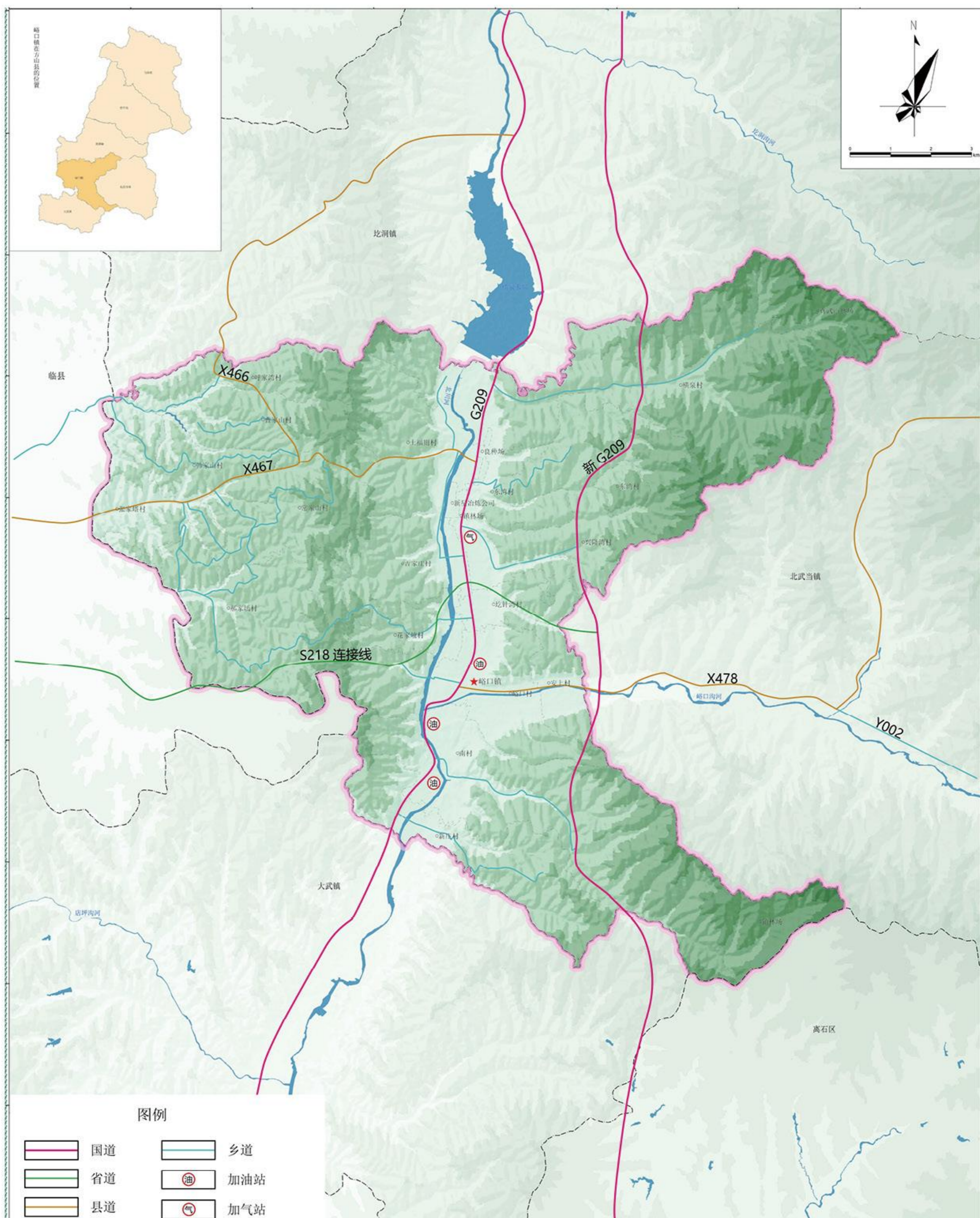
1. 综合交通规划
2. 市政基础设施规划
3. 公共服务设施规划
4. 安全韧性与综合防灾



08 支撑体系

8.1 综合交通规划

充分发挥峪口镇区位优势，构建以国省干道为骨架，县道道路为基础，农村公路为补充的安全便捷、内畅外达、智慧高效的综合交通体系，促进交通系统高效、安全、低能耗运行。



08 支撑体系

8.2 市政基础设施规划

给水工程

统筹调配镇域水资源，完善城镇供水网络，建设辐射城乡的一体化供水系统。

电力工程

规划落实县级国土空间总体规划的输电线路以及变电站，构建“结构完善、技术领先、高效互动、灵活可靠”的现代化智能电网。

供热工程

规划采取集中供热与燃气或电热采暖相结合的方式，以满足不同居民的供热需求。

排水工程

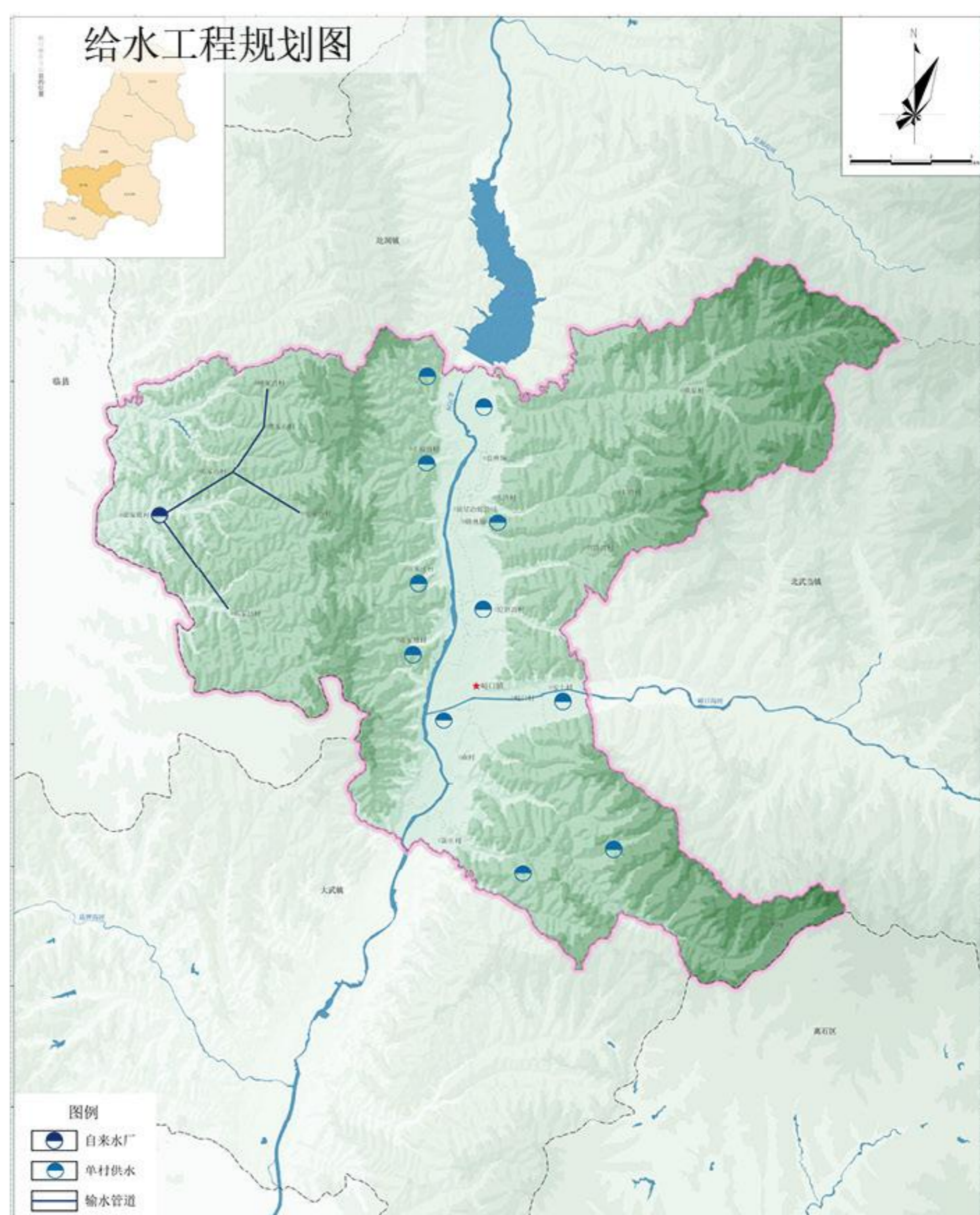
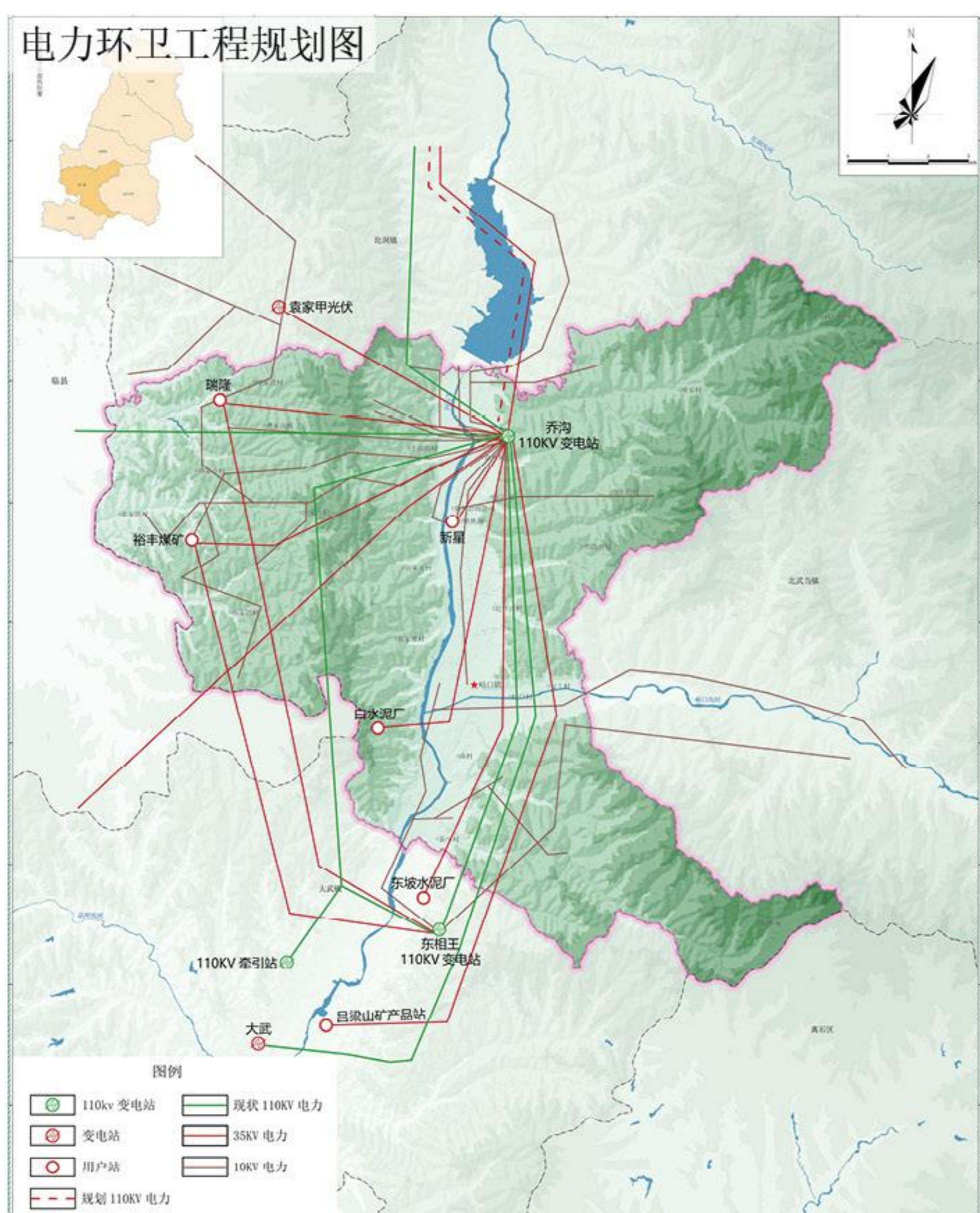
采用雨污分流，布局合理的污水收集处理系统，实现污水处理规模化、集中化。

通信工程

规划优化农村居民点和社区网点覆盖，形成以5G基建为主的智能基础信息网。

环卫工程

采用用户分类、村收集、乡转运、县处理的原则，科学设置村庄垃圾点，合理配置垃圾车。



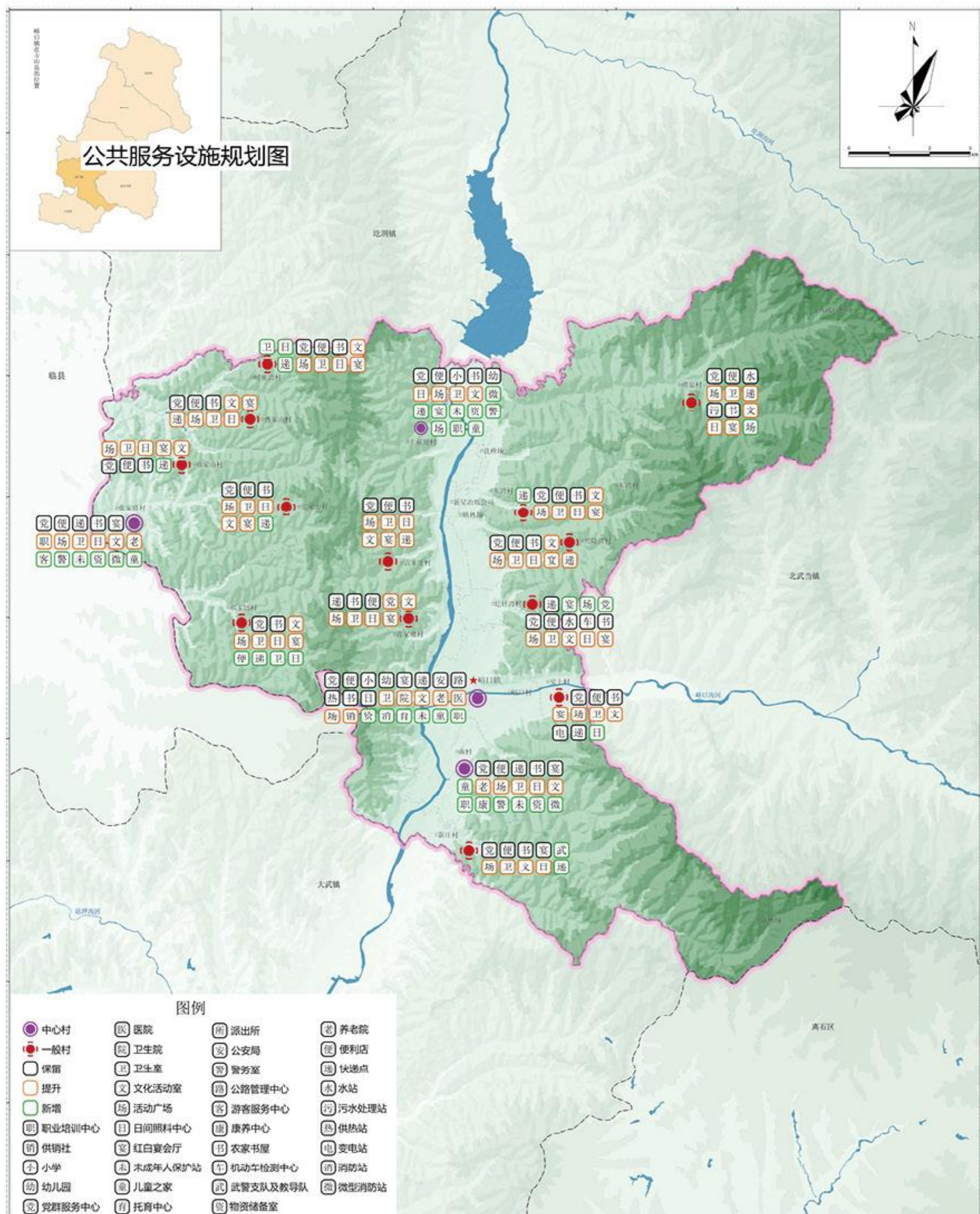
08 支撑体系

8.3 公共服务设施规划

推进两个层级的生活圈建设

城镇社区生活圈

乡村社区生活圈



合理配置镇村公共资源，构建“镇区—中心村—基层村”三级乡村社区生活圈。

衔接城镇公共服务设施，统筹镇村公共服务设施资源配置，合理布局公共管理、教育、医疗卫生等公共服务设施。



08 支撑体系

8.4 安全韧性和综合防灾

消防工程规划

完善消防基础设施建设，满足5分钟响应要求，建立高效消防指挥系统、形成完备的消防保障体系。

公共安全规划

为了有效应对突发卫生防疫和急性职业中毒事件的挑战，以峪口镇中心卫生院为核心，构建全面、高效、协调的应急管理体系。

防洪排涝规划

规划北川河和峪口沟防洪标准均按20年一遇设防。

人防工程规划

将峪口镇建设成“体系完善、平战结合、远近协调、装备先进、智慧防御”和方山县经济发展相适应的人防重点乡镇。

抗震减灾规划

结合开敞空间、学校、体育场馆等资源，统筹推进避难场所建设，依托干线路网，建设疏散救援通道。

群测群防规划

建立完备的预警系统，依据实时的监测数据和历史数据分析，制定出科学且合理的预警指标和应急预案。

地质灾害防治规划

针对镇域内崩塌、滑坡等地质灾害，优化防灾设施布局，提高防灾设施标准，形成合理的防灾空间设施网络。

防灾救援体系规划

为确保各中心村的应急救援能力，规划建设一支具备综合应急救援能力的专业队伍，以应对各种突发事件和灾害。

09

镇政府驻地规划

1. 空间结构
2. 规划分区
3. 用地布局规划



09 镇政府驻地规划

9.1 空间结构

构建峪口镇区西北部以康养服务为主、中部以综合服务为主、东部和西南部以宜居生活为主，“两轴一心三组团”的镇区空间结构。

两轴

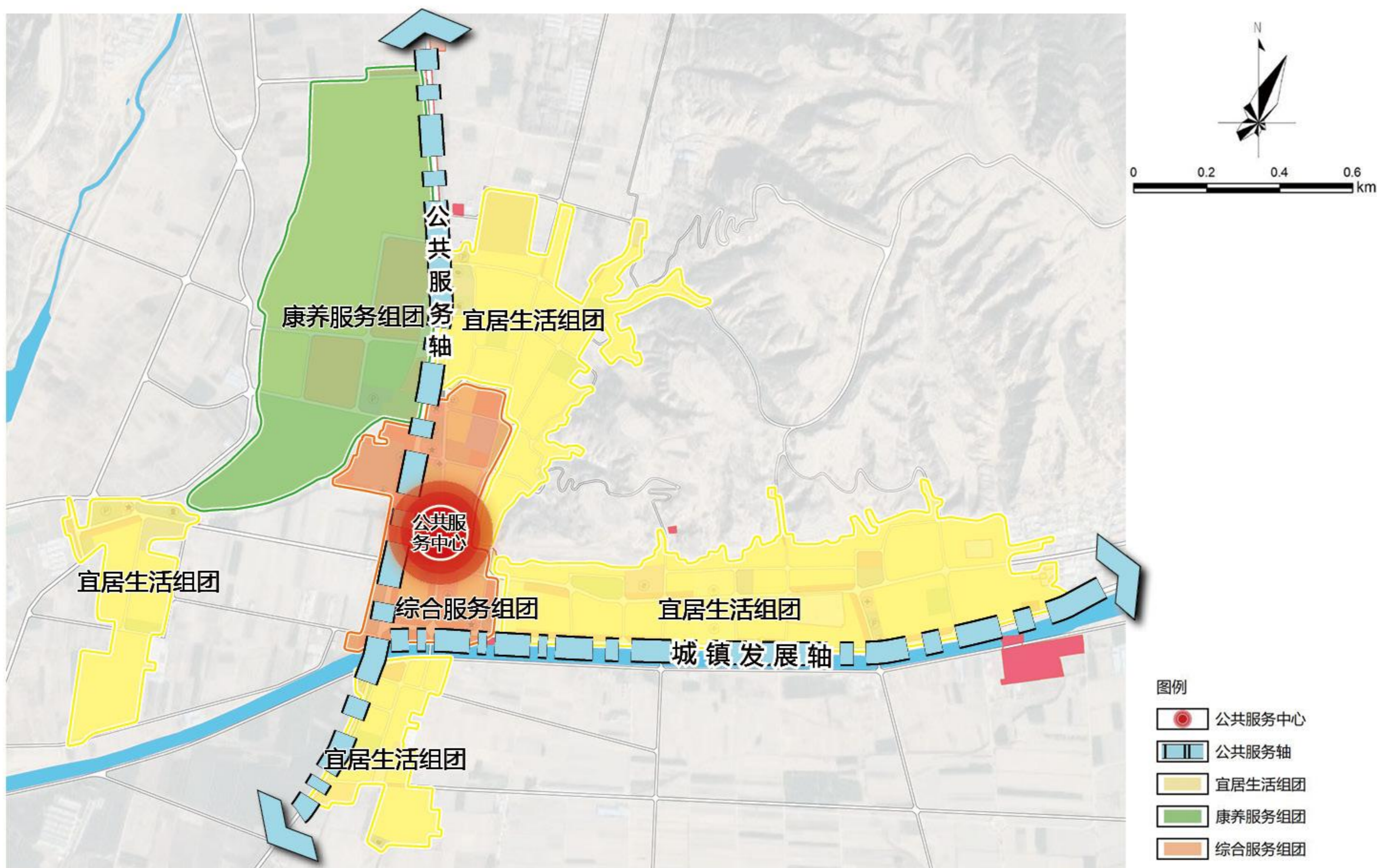
城镇发展轴
公共服务轴

一心

公共服务中心

三组团

康养服务组团
宜居生活组团
综合服务组团



09 镇政府驻地规划

9.2 规划分区



9.3 用地布局规划

规划范围

镇政府所在地的城镇开发边界

用地规模

规划至 2035 年，城镇建设用地规模 133.3200 公顷

10

规划传导与近期建设

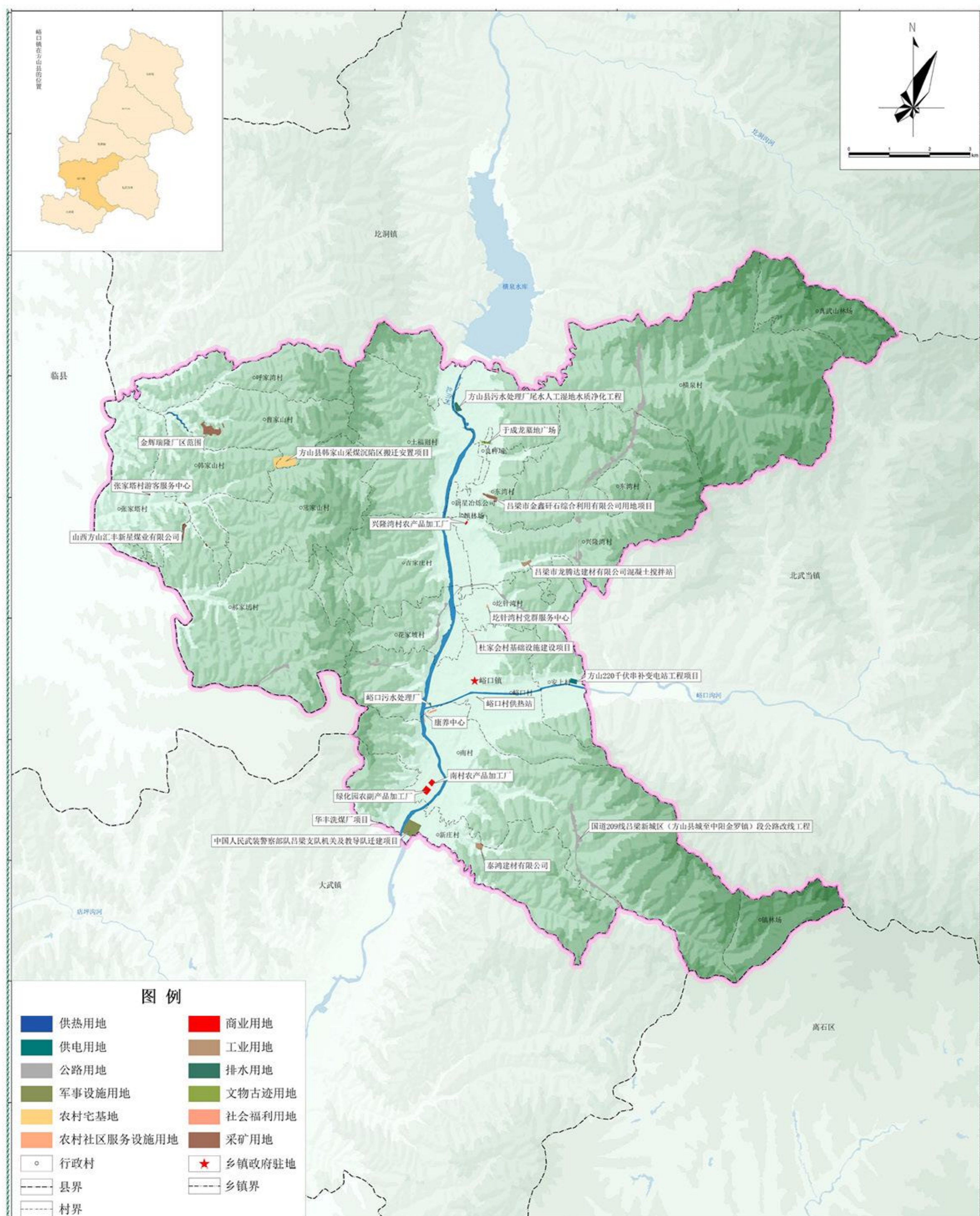
1. 近期建设
2. 规划传导
3. 实施保障



10 规划传导与近期建设

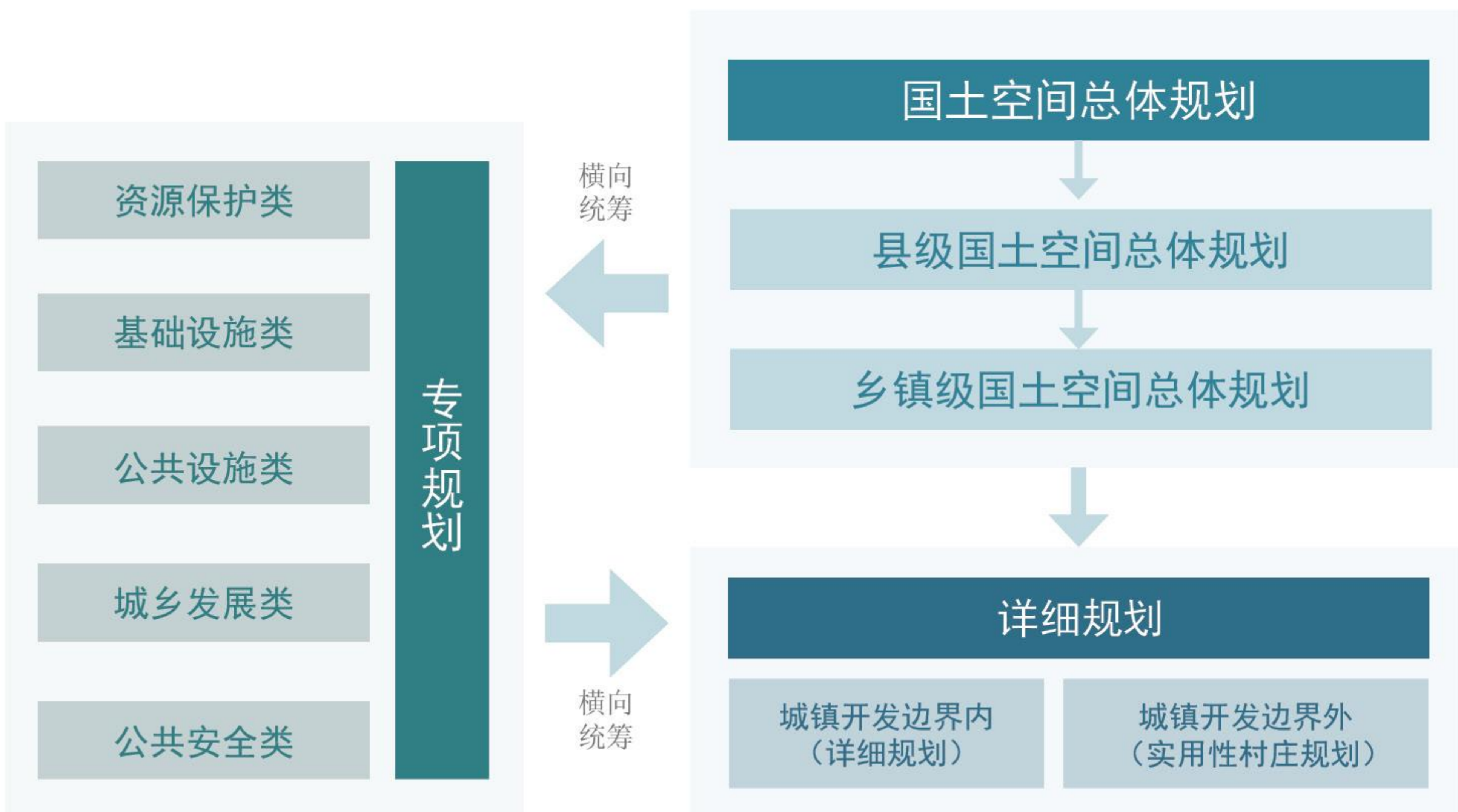
10.1 近期建设

对近期的国土开发、保护、整治项目及用地安排制定近期实施规划，对近期实施项目库做出统筹安排和行动计划。分年度计划的空间落实和各项分期实施项目的布局和时序，均应符合分期实施规划。



10 规划传导与近期建设

10.2 规划传导



10.3 实施保障



为顺应“多规合一”的国土空间规划体系的变革要求，按照国家和山西省部署，方山县峪口镇人民政府组织开展了《方山县峪口镇国土空间总体规划（2021-2035年）》编制工作。为进一步提高规划的科学性、实施性和公平性，现进行规划草案公示。

一、公开征求意见方式

1、网站：<http://www.fangshan.gov.cn/>

二、公众意见收集途径

1、联系人：宋淑芳

2、联系电话：0358-6027128

3、电子邮件：llfsgtzyj@163.com

注：本规划所有数据和内容以最终批复为准，部分图片素材源自网络，如涉及版权问题请联系方山县自然资源局