

草·案·公·示

# 方山县圪洞镇国土空间总体规划

Overall Land and Space Planning of Gedong Town, Fangshan County

(2021-2035 年)

方山县圪洞镇人民政府

2025 年 02 月

# 前言

以习近平新时代中国特色社会主义思想为指导，全面贯彻党的二十大精神，坚持创新、协调、绿色、开放、共享的发展理念，统筹推进“五位一体”总体布局 and 协调推进“四个全面”战略布局，深入推进圪洞镇国民经济和社会发展战略，落实县级国土空间总体规划对圪洞镇的总体定位与空间管控，促进镇域国土空间格局优化、提升空间资源利用效率，特编制《方山县圪洞镇国土空间总体规划（2021-2035年）》。

本规划是圪洞镇未来15年实施空间治理的总蓝图，是镇域国土空间保护、开发、利用、修复和指导各类规划建设的行动纲领，是编制详细规划、核发建设项目规划许可、进行各项建设等的基本依据，具有战略性、综合性、协调性和约束性。



# 目录

CONTENETS

- 01 规划总则**  
General Planning Principles
- 02 规划定位与目标**  
Planning Positioning and Objectives
- 03 国土空间总体格局**  
General Pattern of Territorial Space
- 04 自然资源保护与利用**  
Natural Resource Conservation and Utilization
- 05 国土综合整治与生态修复**  
Comprehensive Land Management and Ecological Restoration
- 06 乡村振兴和发展**  
Village Revitalization and Development
- 07 历史文化保护与城乡风貌塑造**  
Historical and Cultural Preservation and Urban and Rural Landscape Shaping
- 08 支撑体系**  
Support System
- 09 镇政府驻地规划**  
Township Site Planning
- 10 规划传导与近期建设**  
Planning Conveyance and Recent Construction

# 01

## 规划总则

- 指导思想
- 规划原则
- 规划范围与期限

## 1.1 指导思想

以习近平新时代中国特色社会主义思想为指导，深入贯彻党的二十大精神 and 习近平总书记三次考察调研山西重要讲话指示，统筹推进“五位一体”总体布局 and “四个全面”战略布局，立足新发展阶段，完整、准确、全面贯彻新发展理念，服务融入新发展格局，全面落实习近平总书记对山西“在高质量发展上不断取得新突破”的指示要求，以人民为中心，坚持高标准保护、高质量发展、高品质生活、高效能治理，全面提升国土空间治理能力，擘画方山美好发展蓝图。

## 1.2 规划原则

战略引领，全域统筹

严守底线，安全优先

绿色发展，以人为本

传承历史，彰显特色

多规合一，协同实施

多方参与，科学决策

### 1.3 规划范围与期限

规划范围为圪洞镇行政辖区，包括镇域和镇政府驻地两个规划层级，全镇域面积 21320.7214 公顷。

本规划期限为 2021 年到 2035 年。基期年为 2020 年，近期至 2025 年，远景展望至 2050 年。



# 02

## 规划定位与目标

- 总体定位
- 规划目标

## 2.1 总体定位

吕梁市层面：

# “离柳中方”城镇群 高质量发展矩阵的重要组成部分

方山县层面：

- 方山县政治、经济、文化核心，旅游集散地
- 方山县以有机杂粮种植、绿色生态养殖为主，乡村山水休闲贯穿的农文旅融合示范乡镇





## 2.2 规划目标

2025年

立足 2025 年，国土空间开发保护格局不断优化，三线管控初见成效，生产生活方式绿色转型成效显著；着力发展杂粮种植、生态养殖、乡村旅游，构建具有区域影响力的现代产业体系，全镇经济增长和地位逐步加强。

2035年

规划 2035 年，实现镇域基层治理体系和治理能力现代化、乡村全面振兴和推动县域经济高质量发展，山水相融、城景相依的宜居宜业宜游构想成为现实。乡村人居环境品质明显提升，乡村宜居水平持续提高。

2050年

规划 2050 年，构建完善的国土空间开发和保护体系，生产空间更加绿色高效，生态文明建设达到更高水平，形成融合发展的乡镇，建立与周边乡镇良好经济互动，全面实现治理体系和治理能力现代化。

# 03

## 国土空间总体格局

- 总体格局
- 底线管控
- 规划分区

## 2.1 总体格局

立足圪洞镇“两山共倚，一川带动”的基础自然地理格局，坚持区域协调、城乡统筹，形成“**核心引领，轴带相依，三区联动，一屏保护，多点支撑**”的开发保护总体格局。

|           |                               |
|-----------|-------------------------------|
| <b>核心</b> | 综合服务核                         |
| <b>轴带</b> | 综合发展轴、农文旅融合发展带                |
| <b>一屏</b> | 关帝山生态屏障                       |
| <b>三区</b> | 西部山地特色农业区、东部综合发展区、横泉水库生态保护区   |
| <b>核心</b> | 结合镇域内多条沟域，布局建设多个中心村，形成多个开发节点。 |

国土空间开发保护格局图



## 2.2 底线管控



### 落实 永久基本农田

依据《方山县国土空间总体规划（2021-2035年）》，  
圪洞镇落实永久基本农田保护红线 1994.3323 公顷。



### 落实 生态保护红线

依据《方山县国土空间总体规划（2021-2035年）》，  
圪洞镇落实生态保护红线 8026.1042 公顷。



### 落实 城镇开发边界

依据《方山县国土空间总体规划（2021-2035年）》，  
圪洞镇落实城镇开发边界 637.4278 公顷。



### 3.3 规划分区

#### 农田保护区

农田保护区指永久基本农田相对集中需严格保护的区域，主要分布在镇域西部和中部相对平坦的区域。

#### 生态保护区

生态保护区指具有特殊重要生态功能或生态敏感脆弱、必须强制性严格保护的天然区域。

#### 城镇发展区

城镇发展区指城镇开发边界围合的范围，是城镇集中开发建设并可满足城镇生产、生活需要的区域。

#### 生态控制区

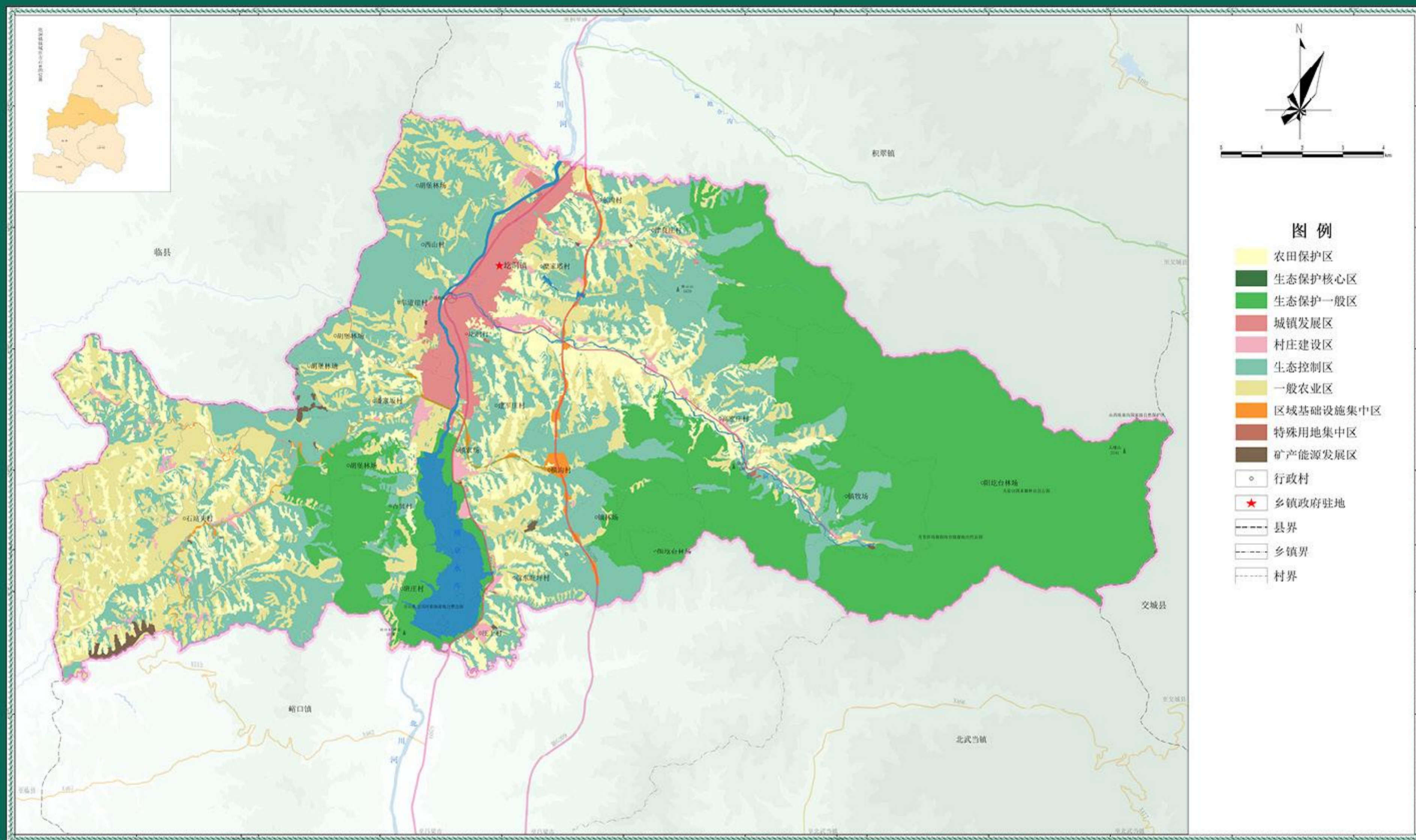
生态控制区指生态保护红线外，需要保留原貌、强化生态保育和生态建设，及生态修复重点工程所在地。

#### 乡村发展区

乡村发展区指农田保护区外，为满足农林牧渔等农业发展以及农民集中生活和生产配套为主的区域。

#### 矿产能源发展区

严控各类矿产、能源开发的准入条件，强化矿产资源节约与综合利用，鼓励矿业领域发展循环经济。



# 04

## 自然资源保护与利用

- 各项自然资源保护利用

## 4.1 各项自然资源保护利用



### 耕地资源

落实“合理利用土地、切实保护耕地”的基本国策，切实保护耕地资源。通过优化耕地资源空间布局、加强耕地资源管控，实现耕地数量、质量、生态“三位一体”保护，保障粮食安全，提高农业生产。



### 水资源

严格控制用水总量。按照以水定城、以水定地、以水定人、以水定产原则，实行水资源利用总量控制，优化用水结构和空间布局。



### 森林资源

完善天然林管护制度，继续全面停止天然林商业性采伐，对天然林资源实行总量管控，禁止将天然林改造为人工林以及其他破坏天然林及其生态环境的行为。



### 草地资源

加大天然草地保护力度，实行以草定畜、草畜平衡，禁止在生态脆弱草原采挖植被和从事破坏草原植被的其他活动。



### 湿地资源

圪洞镇湿地主要分布北川河、圪洞沟河河流沿岸及横泉水库附近。最大限度维护湿地生物多样性和湿地生态系统功能完整性。



### 矿产资源

进一步推进矿产资源开发利用，优化矿业布局，提高矿业开发集中度，调整矿业开发利用结构，延长矿产品产业链及附加值，加快技术进步，推动矿山企业转型升级。

# 05

## 国土综合整治 与生态修复

- 国土综合整治
- 生态修复



## 5.1 国土综合整治

### 农用地整理

#### 耕地提质改造

落实国家“藏粮于地、藏粮于技”战略。全面提高耕地基础设施水平，提高耕地质量。

#### 后备耕地建设

合理确定开发利用时序，切实提高开发利用效率，有效补充耕地资源。

#### 高标准农田建设

按照集中连片、规模开发、整体推进的要求，优先安排已划为永久基本农田、水土资源条件较好、开发潜力较大的地块建设高标准农田。

### 建设用地整理

#### 废弃建设用地减量提质

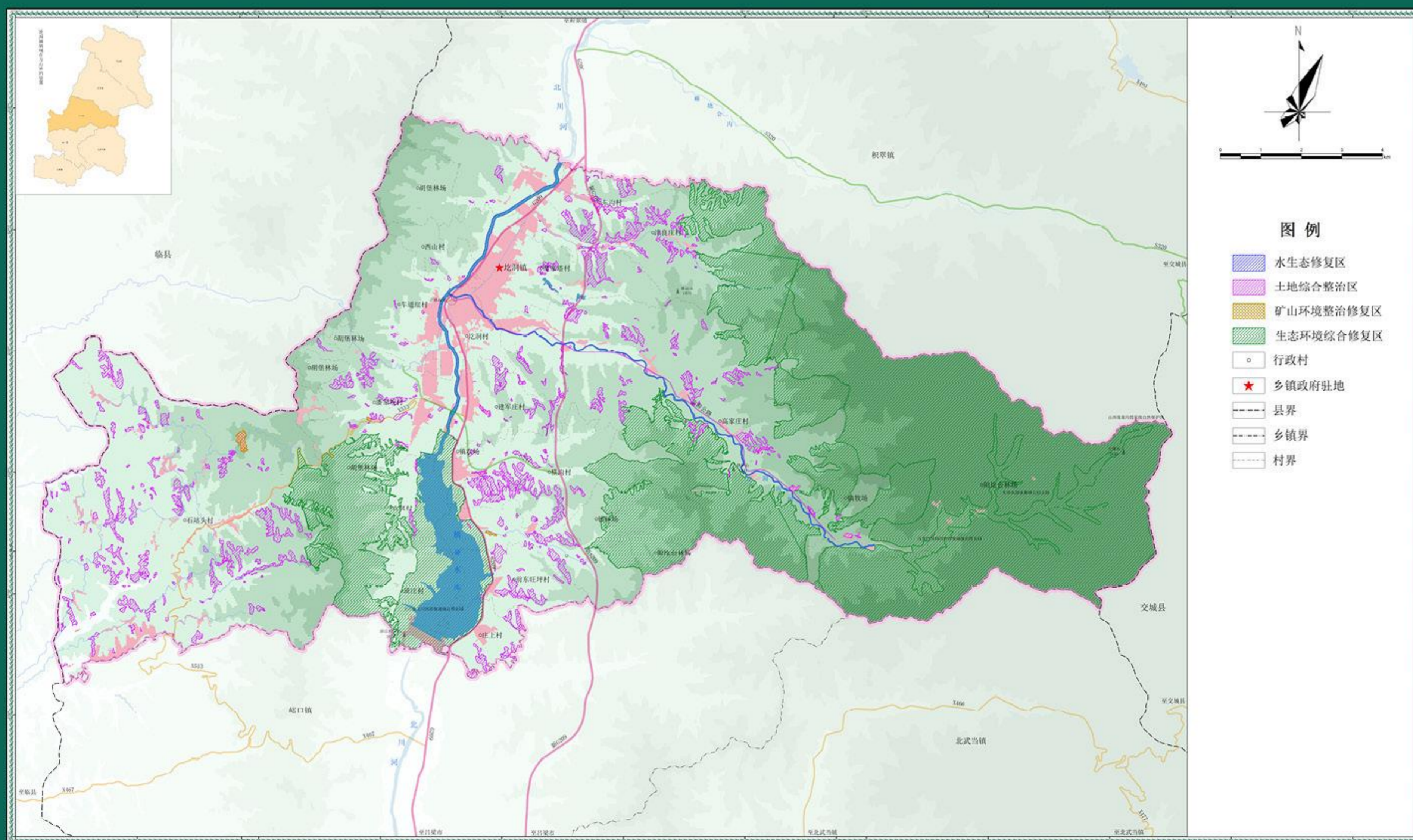
规划以保障土地民生权益，稳步推进农村建设用地整理、积极开展增减挂钩，优化城乡用地布局为主要任务。

#### 低效建设用地盘活利用

坚持最严格的节约集约用地制度，全面摸排利用粗放、布局散乱、设施落后、闲置废弃以及不符合安全生产和环保要求的存量建设用地。

## 5.2 生态修复

坚持“山水林田城镇村”国土空间系统治理、修复理念，结合圪洞镇实情识别圪洞镇生态问题，确定本次生态修复任务主要包括：水体生态修复、矿山生态修复、地质灾害防治和森林生态修复。



# 06

## 乡村振兴和发展

- 镇村体系规划

## 6.1 镇村体系规划

### 镇村体系

按照“优化资源配置、增强服务能力、引导人口聚集、便于乡村治理”原则，充分考虑产业发展、地理环境、公服投放等因素，以镇区、中心村带动周边一般村，构建“8个镇区村，2个中心村和6个一般村”组成的镇村体系。

|        |                                      |
|--------|--------------------------------------|
| 镇区村·8个 | 圪洞村、建军庄村、潘家坂村、车道崖村、西山村、糜家塔村、津良庄村、东沟村 |
| 中心村·2个 | 前东旺坪村、石站头村                           |
| 一般村·6个 | 庄上村、班庄村、后东旺坪村、古贤村、横沟村、高家庄村           |

### 村庄分类

结合乡村振兴规划及村庄资源禀赋，以解决村庄当前面临的实际问题及发展需求，顺应村庄发展规律和演变趋势，将区域内村庄分为综合服务型、农业发展型、农旅融合型三种类型，因地制宜、分类引导村庄建设发展。

|          |                                 |
|----------|---------------------------------|
| 综合服务型·5个 | 圪洞村、庄上村、西山村、糜家塔村、津良庄村           |
| 农业发展型·7个 | 东沟村、潘家坂村、建军庄村、横沟村、古贤村、石站头村、车道崖村 |
| 农旅融合型·4个 | 高家庄村、班庄村、前东旺坪村、后东旺坪村            |

# 07

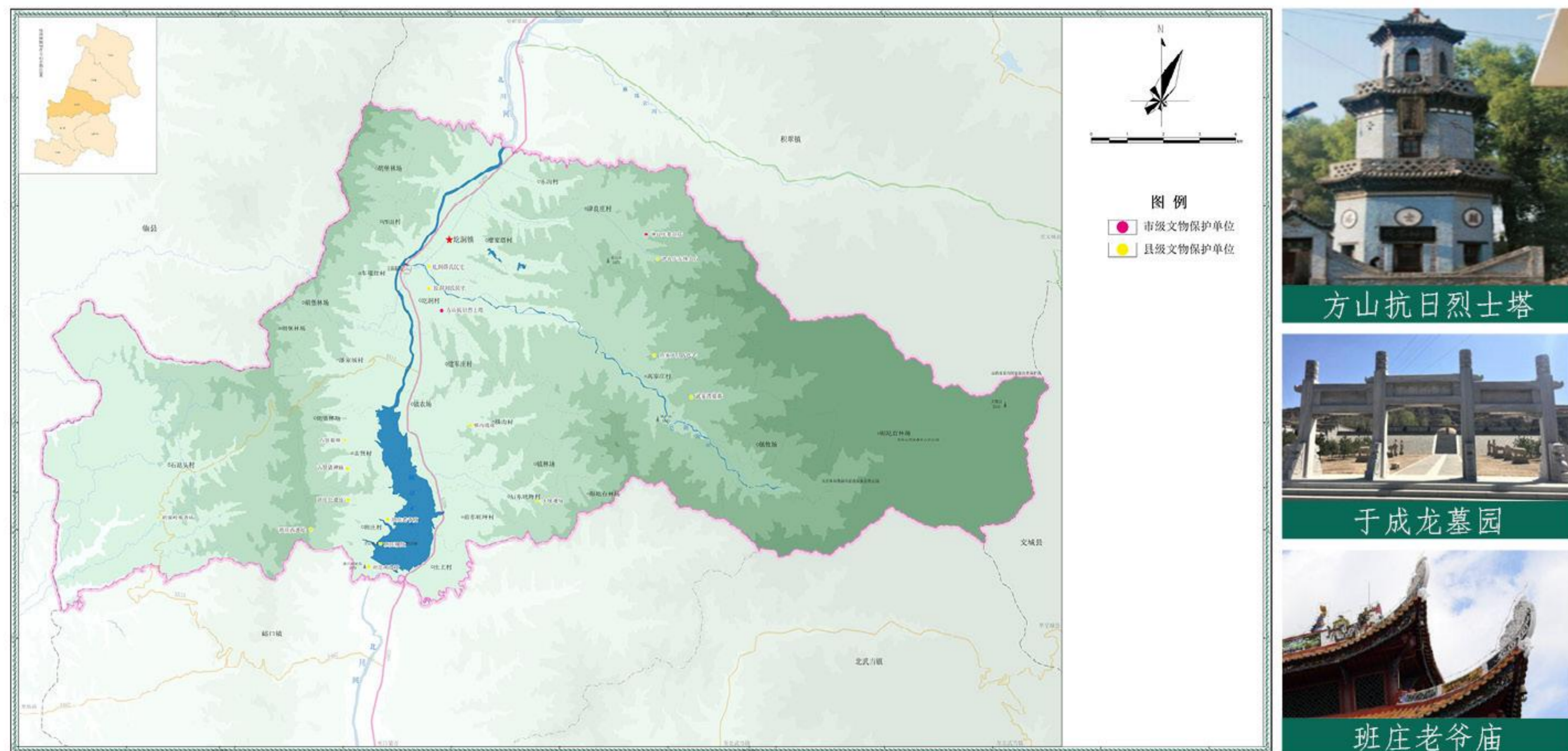
## 历史文化保护 与城乡风貌塑造

- 历史文化保护
- 城乡风貌塑造

## 7.1 历史文化保护

保护好圪洞镇优秀的历史文化遗产及其历史环境，保护和延续传统村落的格局和风貌，继承和弘扬民族与地方优秀传统文化，建立“文物保护单位-非物质文化遗产-不可移动文物”等多层次历史文化保护体系。

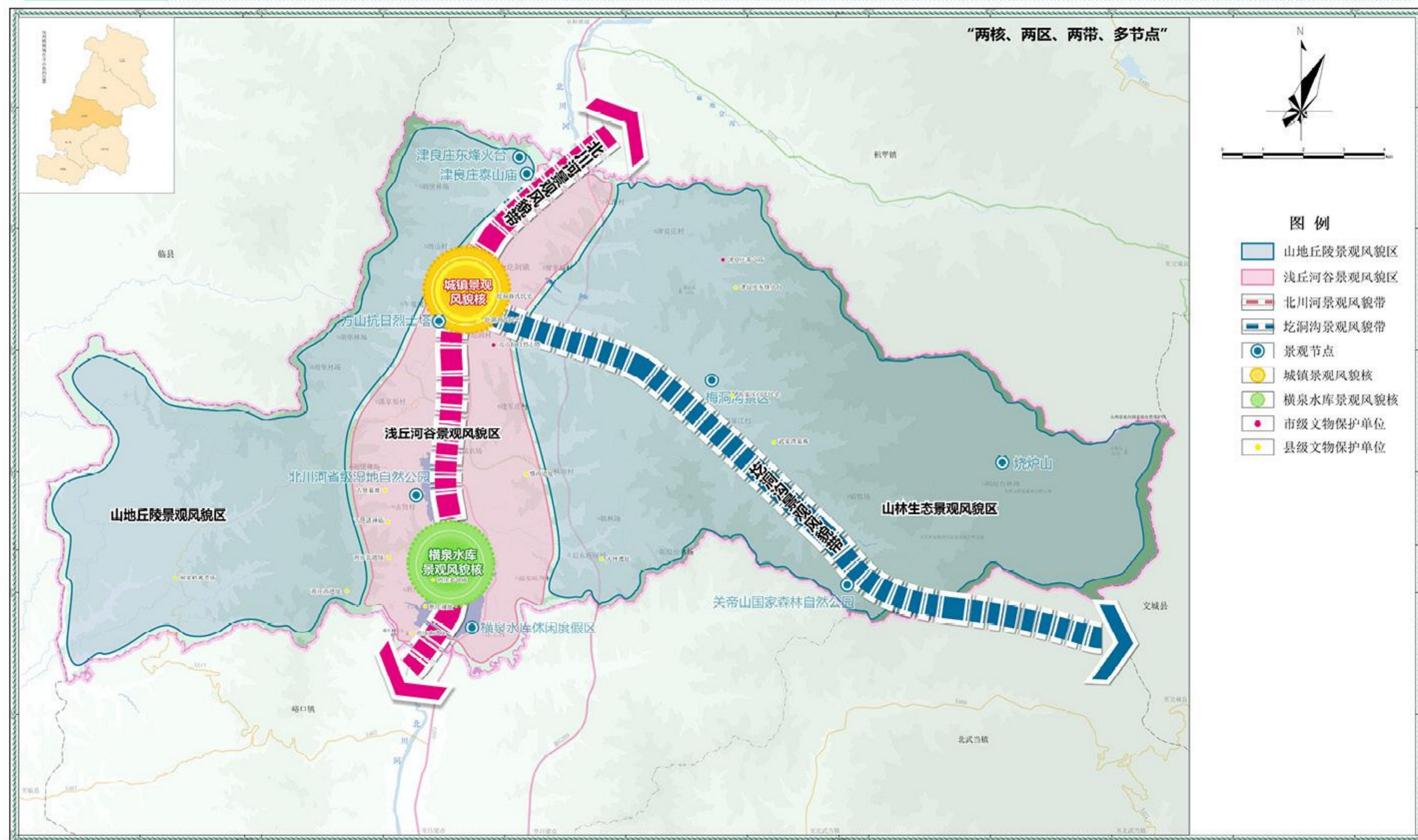
|                  |  |
|------------------|--|
| <b>文物保护单位</b>    | 市级文物保护单位：方山抗日烈士塔、津良庄泰山庙<br>县级文物保护单位：班庄老爷庙、班庄城址、大坪遗址等 15 处文物保护单位  |
| <b>非物质文化遗产</b>   | 市级非物质文化遗产：剪纸艺术<br>县级非物质文化遗产：木根雕、钩编技艺                             |
| <b>未定级文物保护单位</b> | 平英塔遗址、张君瑞墓、横沟胜利桥、横沟王氏民宅、横沟五道庙、古贤桥、横沟水井等 39 处尚未核定公布为文物保护单位的不可移动文物 |



## 7.2 城乡风貌塑造

加强文化、生态与现代城镇管控的特色塑造，围绕圪洞镇生态景观节点、历史文物节点等建设旅游集散中心，打造方山县城旅游新城，形成“两核两带，三区多点”的景观风貌格局，塑造乡镇与自然相融、历史与时代交汇的全域风貌。

|           |  |
|-----------|--|
| <b>两核</b> | 城镇景观风貌核、横泉水库景观风貌核                      |
| <b>两带</b> | 北川河景观风貌带、圪洞沟景观风貌带                      |
| <b>三区</b> | 山地丘陵景观风貌区、浅丘河谷景观风貌区、山林生态景观风貌区          |
| <b>多点</b> | 由人文要素和自然要素组成的景观节点，包括方山抗日烈士塔和北川河省级湿地公园等 |



# 08

## 支撑体系

- 综合交通规划
- 市政基础设施规划
- 公共服务设施规划
- 安全韧性与综合防灾



## 8.1 综合交通规划

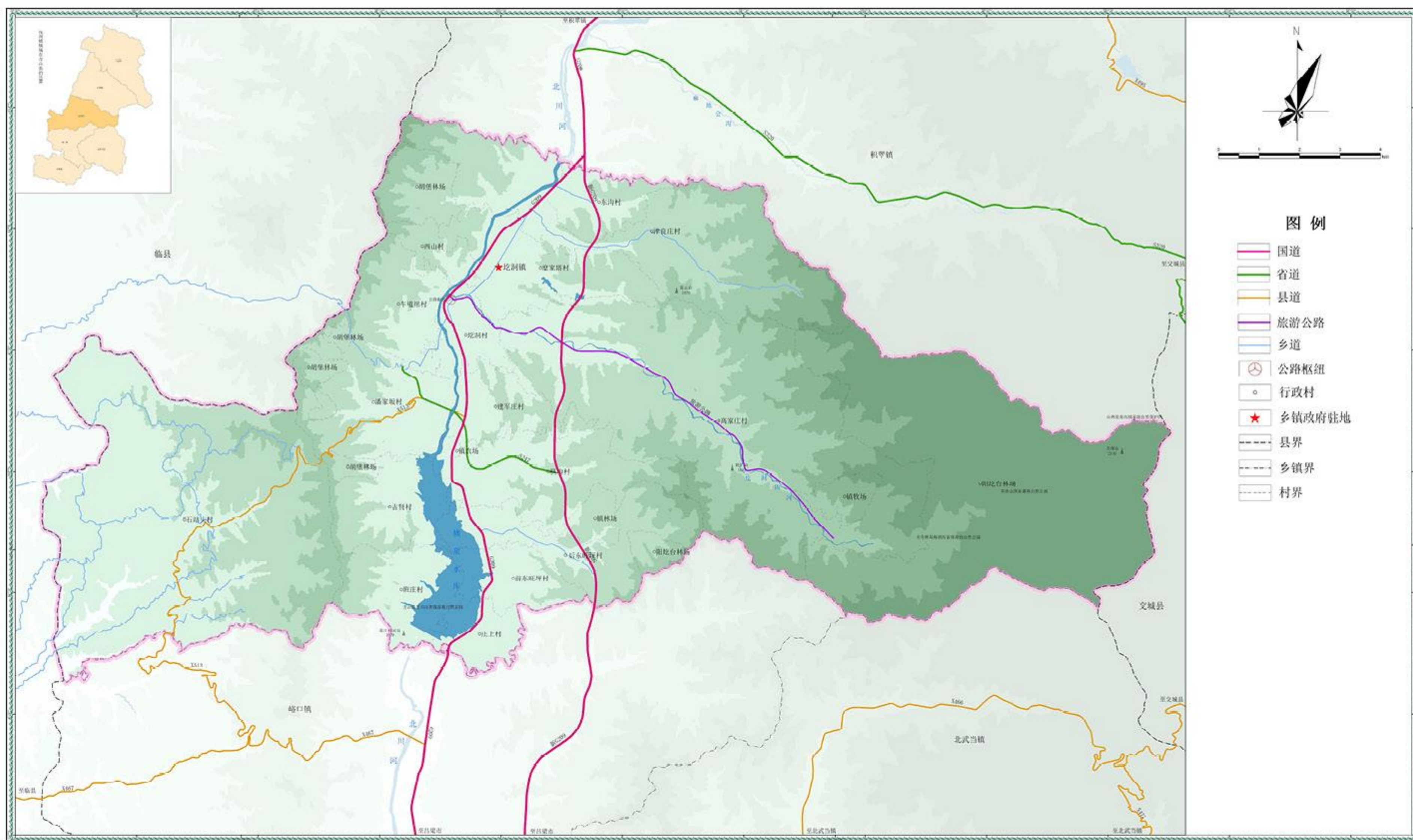
落实圪洞镇对外通道建设，加强区域公路的交通联系。依托区域空间形态和土地利用特点，规划形成“一环两纵”的路网体系。

### 一环

由 X513、X467 和 G209 组成张家塔旅游环路。规划保留现状公路通行能力，结合方山县旅游公路建设，进行局部改扩建，改善沿线交通环境。

### 两纵

依托旧 G209 国道、新 G209 国道分别形成贯穿镇域南北、中心城区至吕梁市区的两条纵向联系通道，形成带动县域经济发展、城镇建设的重要支撑性通道。



## 8.2 市政基础设施规划

### 给水

构建城乡一体化供水系统，规划到 2035 年村镇集中式饮用水水源地水质 100% 达标，农村集中供水率达到 95% 以上。

### 污水

针对镇域内的污水处理问题，规划远期到 2035 年，规划镇域内村庄实现污水集中收集处理，污水处理率达到 100%。

### 供电

规划落实县级国土空间总体规划的输电线路以及变电站，构建“结构完善、技术领先、高效互动、灵活可靠”的现代化智能电网。

### 通信

规划优化农村居民点和社区网点覆盖，形成以 5G 基建为主的智能基础信息网。

### 供热

规划采取集中供热与燃气或电热采暖相结合的方式，以满足不同居民的供热需求。

### 燃气

规划期内，逐步扩大燃气在居民生活、公共建筑、交通等各个方面的应用以及供应范围，发展燃气用途多样化。

### 环卫

采用户分类、村收集、乡转运、县处理的原则，科学设置村庄垃圾点，合理配置垃圾车，至规划期末实现垃圾无害化率 100%。

## 8.3 公共服务设施规划

规划在尊重现状的基础上，结合人口发展趋势，分项分级设置各类公共服务设施，建设“中心城区—中心村—基层村”三级公共服务体系，打造镇村服务圈，全面实现城乡基本服务设施均等化。

### 行政管理设施

在镇域中部，依托现有的行政办公中心，进行行政办公与公共服务管理机构的综合配置，以实现高效行政运转。

### 教育设施

增加学前教育资源供给，扩大普惠性幼儿园覆盖率。推进义务教育向优质普惠迈进，完善义务教育体系，实施素质教育。

### 健康管理设施

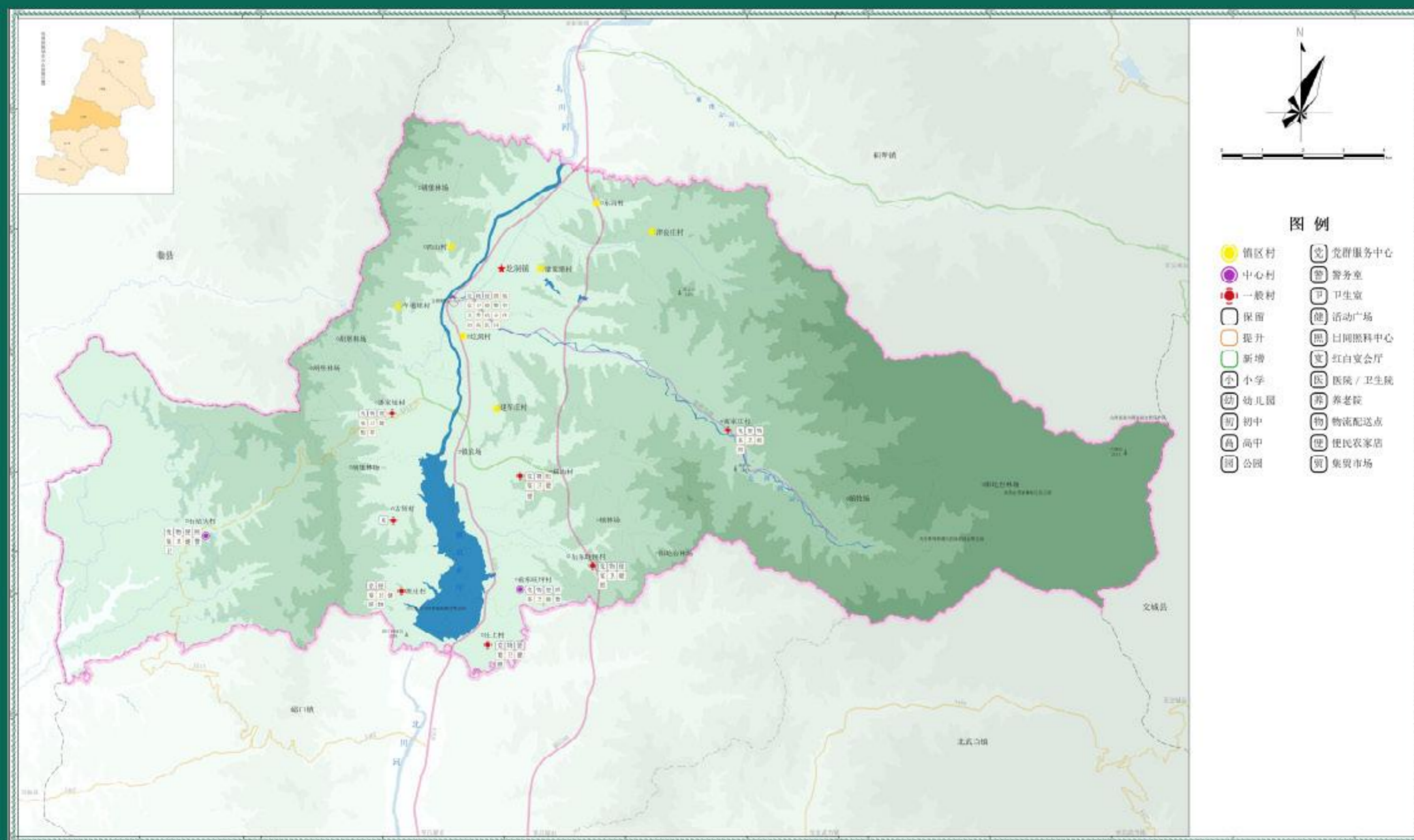
高标准配置医疗卫生设施，建立乡镇级医疗卫生设施诊疗体系。构建以乡镇卫生院为中心，村级卫生所为补充的卫生网络系统。

### 文体设施

完善以县文旅局为“主干”、乡镇综合文化站为“分支”、社区文化活动中心为“叶冠”的三级联动“树型”体系。

### 社会保障设施

提升社会保障水平，坚持普惠性、高标准，建成以家庭为基础、社区为依托、机构养老为补充、医养相结合的养老服务体系。



### 商业服务设施

加强商业配套服务，建立以中心村为核心的城乡商业服务体系。增加国道 G209 沿线和镇区内的商业用地。

### 应急旅游设施

构建“镇区—中心村—基层村”三级体系，规划保留现状消防站；在中心村拟建微型消防站和物资储备库。

## 8.4 安全韧性与综合防灾

坚持预防为主、防抗救结合，坚持常态减灾和非常态救灾相统一，着力构建综合防灾和公共安全应急体系，全面推进自然灾害防治体系和防治能力现代化建设。

### 消防工程规划

全面推进消防治理体系和治理能力现代化，建立布局合理、装备精良、设施完备、智慧高效的消防安全保障体系。

### 防洪工程规划

完善圪洞镇内各河流的堤防工程建设，规划北川河、圪洞沟防洪标准均按 20 年一遇设防；农村居民点按 10 年一遇设防。

### 抗震减灾规划

圪洞镇一般的工业与民用建筑，按 6 度标准设防，区域内的供水、供电、交通、医疗、粮食供应和消防等生命线工程，按 7 度设防。

### 地质灾害规划

镇域内有地质灾害点 18 处，规划以防为主、防治结合、全面规划、综合治理，逐步建立完善的地质灾害防治体系。

### 公共安全规划

为了有效应对突发卫生防疫和急性职业中毒事件的挑战，以方山县人民医院为核心，构建全面、高效、协调的应急管理体系。

### 人防工程规划

将规划区建设成“体系完善、平战结合、远近协调、装备先进、智慧防御”和方山县经济发展相适应的人防重点乡镇。

### 群测群防规划

建立完备的预警系统，制定科学合理的预警指标和阈值设定，针对不同类型的突发事件和不同程度的紧急状况制定应急预案。

### 防灾救援体系规划

为确保各中心村的应急救援能力，规划建设一支具备综合应急救援能力的专业队伍，以应对各种突发事件和灾害。

# 09

## 镇政府驻地规划

- 空间结构

## 9.1 空间结构

规划中心城区形成“**一轴双廊贯穿、三区两心串联**”的空间结构，有助于实现功能分区明确、交通便捷、生态环境优美的城镇发展目标。

### 一轴

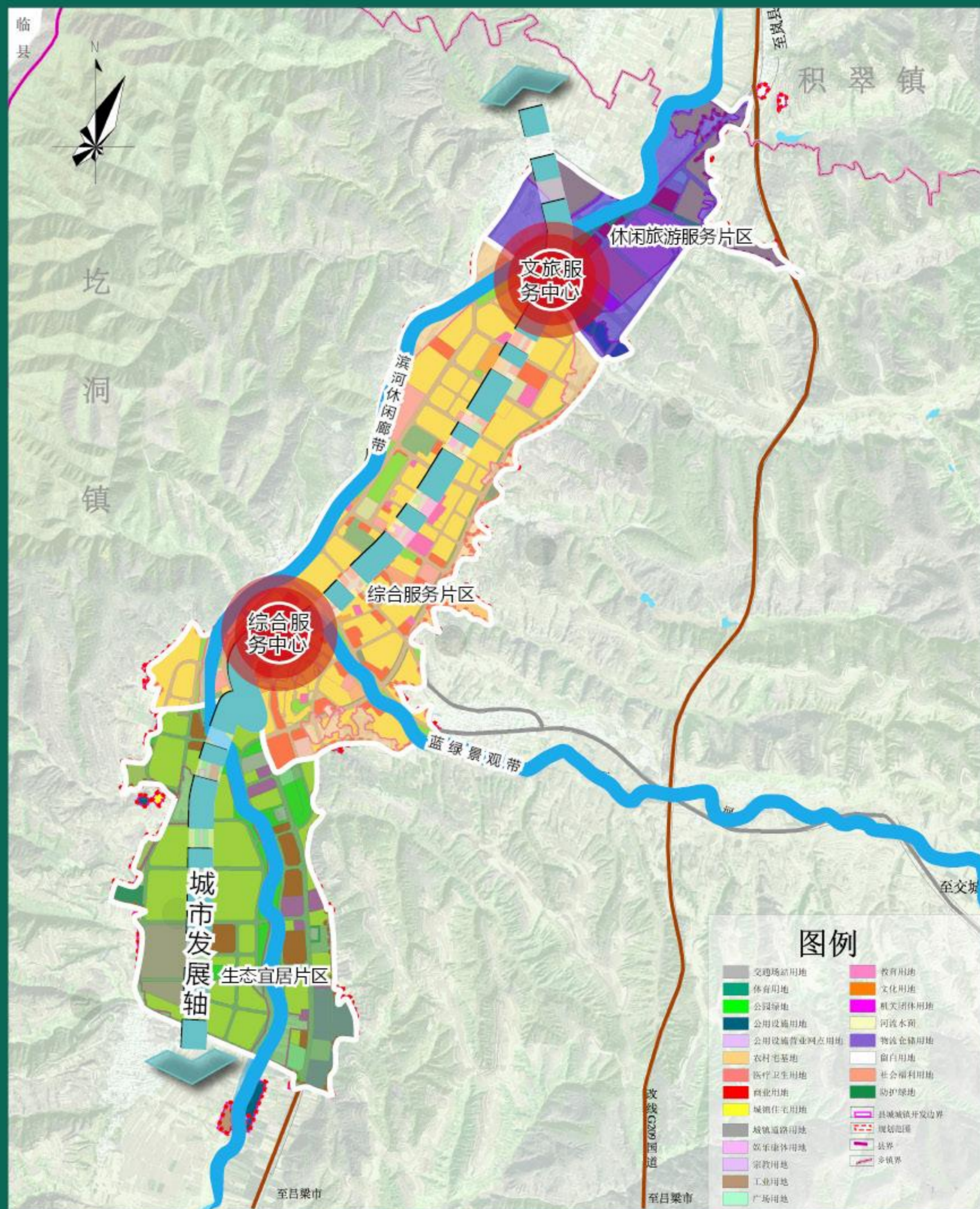
沿城市主干道“方正街—成龙大道”形成的城市发展主轴。

### 双廊

沿北川河、瓦窑河两条河流打造城市的滨河休闲廊带，集中展示城市山水景观与特色风貌、打造城市宜人休闲空间的蓝绿景观带。

### 三区

自南向北形成南部生态宜居片区、中部综合服务片区、北部休闲旅游服务片区。



# 10

## 规划传导与近期建设

- 近期建设
- 规划传导
- 实施保障

# 10.1 近期建设

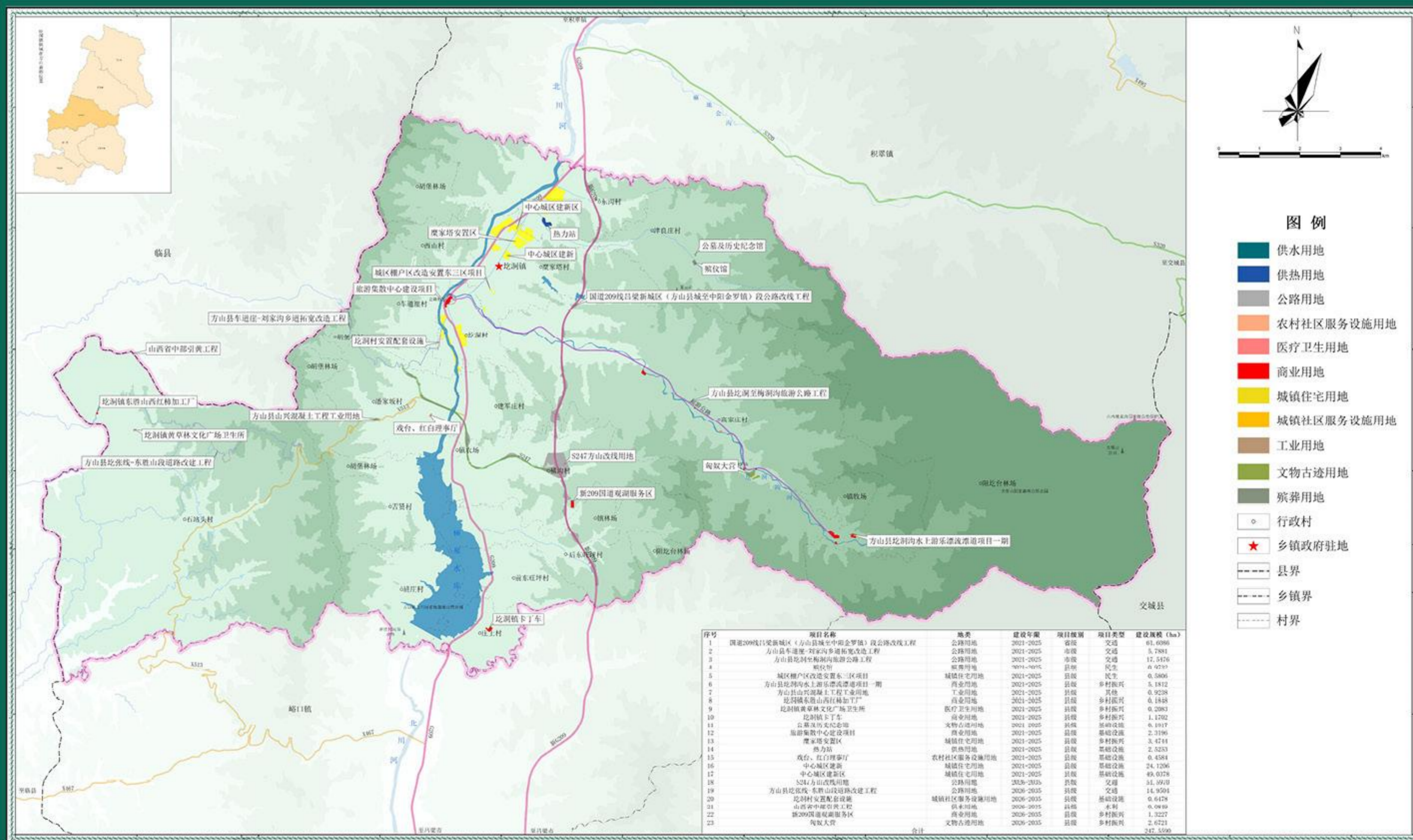
对近期的国土开发、保护、整治项目及用地安排制定近期实施规划，对近期实施项目库做出统筹安排和行动计划。分年度计划的空间落实和各项分期实施项目的布局和时序，均应符合分期实施规划。

引导乡镇产业升级与合理布局

增加乡镇容纳力和辐射力

构建完善的镇区道路交通系统

完善基础设施建设





## 10.2 规划传导

在国家“五级三类”的国土空间规划体系中，乡镇级国土空间总体规划位于国土空间总体规划的末端，纵向承接市、县级国土空间总体规划，是落实上级规划的底层单元。在圪洞镇国土空间总体规划编制阶段，同步编制专项规划大纲，确定编制专项规划的名录，对重要专项的编制内容提出相应的引导策略和控制要求；根据总体规划要求，在城镇开发边界内编制控制性详细规划，在城镇开发边界外编制实用性村庄规划，进一步控制建设用地性质、使用强度和空间环境，为各类建设开发活动审批提供依据。



## 10.3 实施保障

### >> 建设实施监督信息系统

依托国土空间基础信息平台 and 国土空间规划“一张图”实施监督信息系统，建立国土空间规划动态监测评估预警机制，对国土空间开发保护利用进行动态监测，对突破刚性管控要求、约束性指标的风险及时预警，做到早发现、早研判、早解决。

### >> 定期评估与适时修改

健全资源环境承载能力监测预警长效机制，建立国土空间规划定期评估制度，结合国民经济社会发展实际和规划定期评估结果，对国土空间规划进行动态调整完善。

### >> 推动建立差异化绩效评价与考核制度

健全资源环境承载能力监测预警长效机制，建立国土空间规划定期评估制度，结合国民经济社会发展实际和规划定期评估结果，对国土空间规划进行动态调整完善。

# 期待您的参与，欢迎建言献策！

为顺应“多规合一”的国土空间规划体系的变革要求，按照国家和山西省部署，方山县圪洞镇人民政府组织开展了《方山县圪洞镇国土空间总体规划（2021-2035年）》编制工作。为进一步提高规划的科学性、实施性和公平性，现进行规划草案公示。

## 一、公开征求意见方式

1、网站：<http://www.fangshan.gov.cn/>

## 二、公众意见收集途径

1、联系人：宋淑芳

2、联系电话：0358-6027128

3、电子邮件：[llfsgtzyj@163.com](mailto:llfsgtzyj@163.com)

本规划所有数据和内容以最终批复为准

部分图片来自互联网，如涉及版权问题，请及时与我们联系