

方山县积翠镇国土空间总体规划

TERRITORIAL SPATIAL PLANNING OF JICUI TOWN

2021-2035

— 公示稿 —

方山县积翠镇人民政府

2025年2月

前言

PREFACE

为贯彻《中共中央 国务院关于建立国土空间规划体系并监督实施的若干意见》重大部署，落实山西省吕梁市方山县工作要求，统筹全域空间资源，推进生态文明建设，提升国土空间治理体系和治理能力现代化水平，实现国土空间开发保护更高质量、更有效率、更加公平、更可持续，特编制《积翠镇国土空间总体规划（2021—2035年）》（以下简称“本规划”）。

本规划是对积翠镇行政辖区范围内国土空间保护、开发、利用、修复作出的具体安排和部署，是对方山县国土空间总体规划及相关专项规划的细化和落实，是落实镇级发展规划的空间保障，是编制实用性村庄规划、相关专项规划、详细规划，实施国土空间分区用途管制的重要依据，侧重实施性和可操作性。

01 规划总则

1. 指导思想
2. 规划原则
3. 规划范围与期限

02 规划定位与目标

1. 总体定位
2. 职能定位
3. 规划目标

03 国土空间总体格局

1. 国土空间总体格局
2. 农业、生态格局
3. 底线管控
4. 规划分区

04 自然资源保护与利用

1. 各项自然资源保护利用

05 国土综合整治 与生态修复

1. 国土综合整治
2. 生态修复

06 乡村振兴和发展

1. 镇村体系规划
2. 产业发展规划

07 历史文化保护

与城乡风貌塑造

1. 历史文化保护
2. 城乡风貌塑造

08 支撑体系

1. 综合交通规划
2. 市政基础设施规划
3. 公共服务设施规划
4. 安全韧性与综合防灾

09 乡政府驻地规划

1. 空间结构

10 规划传导与近期建设

1. 近期建设项目
2. 规划传导
3. 实施保障



规划总则

1. 指导思想
2. 规划原则
3. 规划范围与期限

1.1 指导思想

以习近平新时代中国特色社会主义思想为指导，深入贯彻党的二十大精神 and 习近平总书记三次考察调研山西重要讲话指示，统筹推进“五位一体”总体布局和“四个全面”战略布局，立足新发展阶段，完整、准确、全面贯彻新发展理念，服务融入新发展格局，全面落实习近平总书记对山西“在高质量发展上不断取得新突破”的指示要求，以人民为中心，坚持高标准保护、高质量发展、高品质生活、高效能治理，全面提升国土空间治理能力，擘画方山美好发展蓝图。



1.2 规划原则

农业优先，绿色发展

全域管控，适度集约

以人为本，提升品质

城乡融合，优化布局

文化传承，突出特色

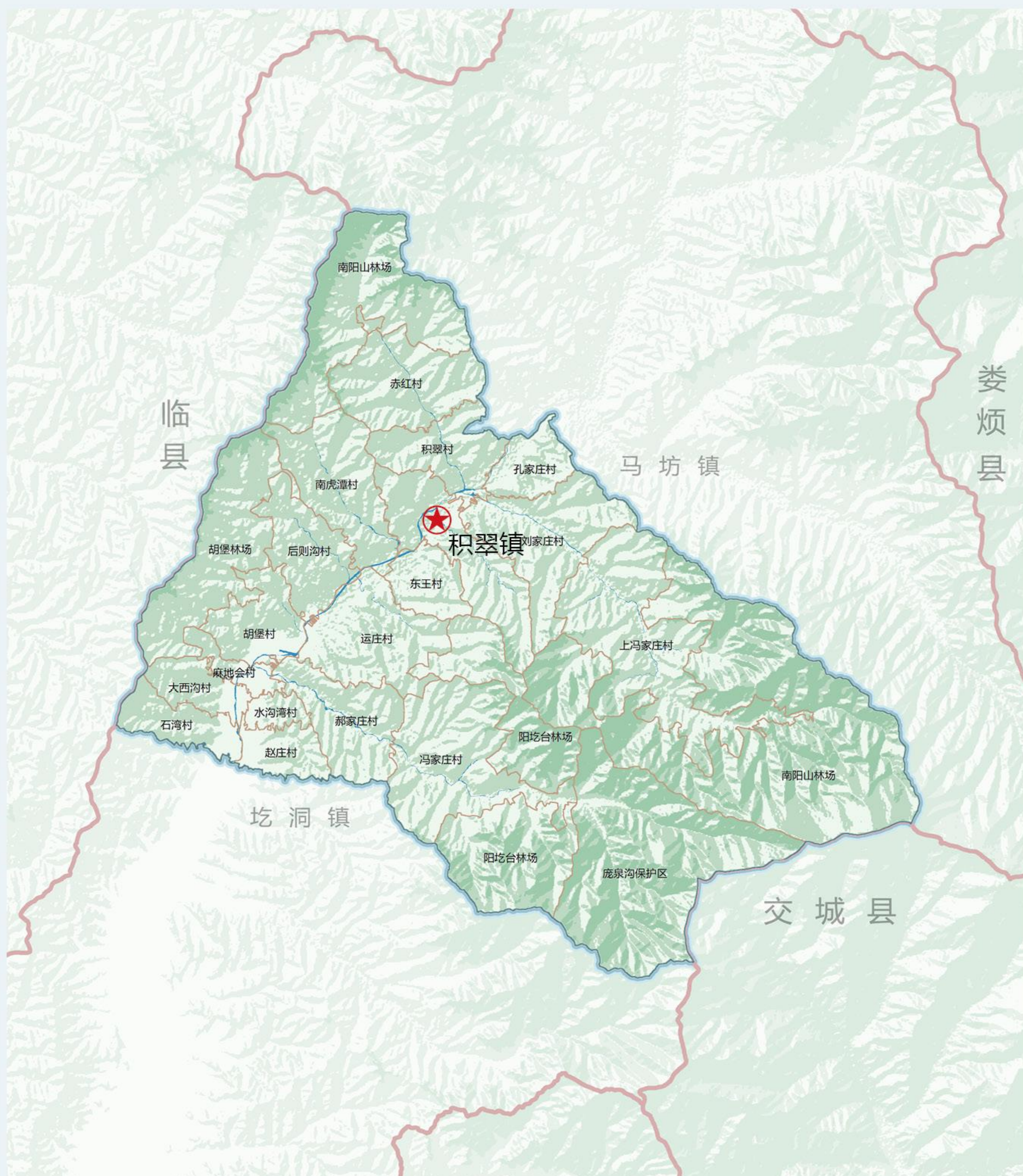
上下结合，强化实施

公众参与，开放共享

1.3 规划范围与期限

规划范围为积翠镇行政辖区，包括镇域和镇政府驻地两个规划层级，全镇域面 29843.2253 公顷。

本规划期限为 2021 年到 2035 年。基期年为 2020 年，近期至 2025 年，远景展望至 2050 年。



02

规划定位与目标

1. 总体定位
2. 职能定位
3. 规划目标

2.1 总体定位

发展以设施农业、中药材种植、肉牛养殖等现代特色种养业为主，以农副产品加工、物流商贸、乡村休闲为辅的：

农旅融合发展片区

2.2 职能定位

多元现代的河谷农业片区

绿色循环的天然生态牧场

枢纽带动的交通门户乡镇

黄土高原的道地药材产区

2.3 规划目标

🕒 2025 年

国土空间开发保护格局不断优化，三线管控初见成效，农业空间、生态空间、建设空间和谐共生发展；以现有设施农业、中药材种植、肉牛养殖等特色种养业为基础，通过引进校-企-村结对共建模式，初步构建起“多元现代、绿色循环”的产业发展体系。乡村振兴取得重要进展，镇村体系集聚效应明显，公共服务能力增强。

🕒 2025 年

实现镇域基层治理体系和治理能力现代化、乡村全面振兴和推动镇域经济高质量发展，不断满足人民群众对美好生活的向往，山水相融、城景相依的宜居宜业宜游构想成为现实。国土生态安全格局、现代农业格局、城镇开发格局全面优化，形成主体功能明显的国土空间开发保护新格局；中心村做大做强，高效带动镇域一体化发展；镇域基础设施和公共服务资源配置更加合理，全面实现设施共建共享、互联互通；乡村人居环境品质明显提升，乡村地域特点、文化特色和时代特征全面彰显，乡村宜居水平持续提高。

03

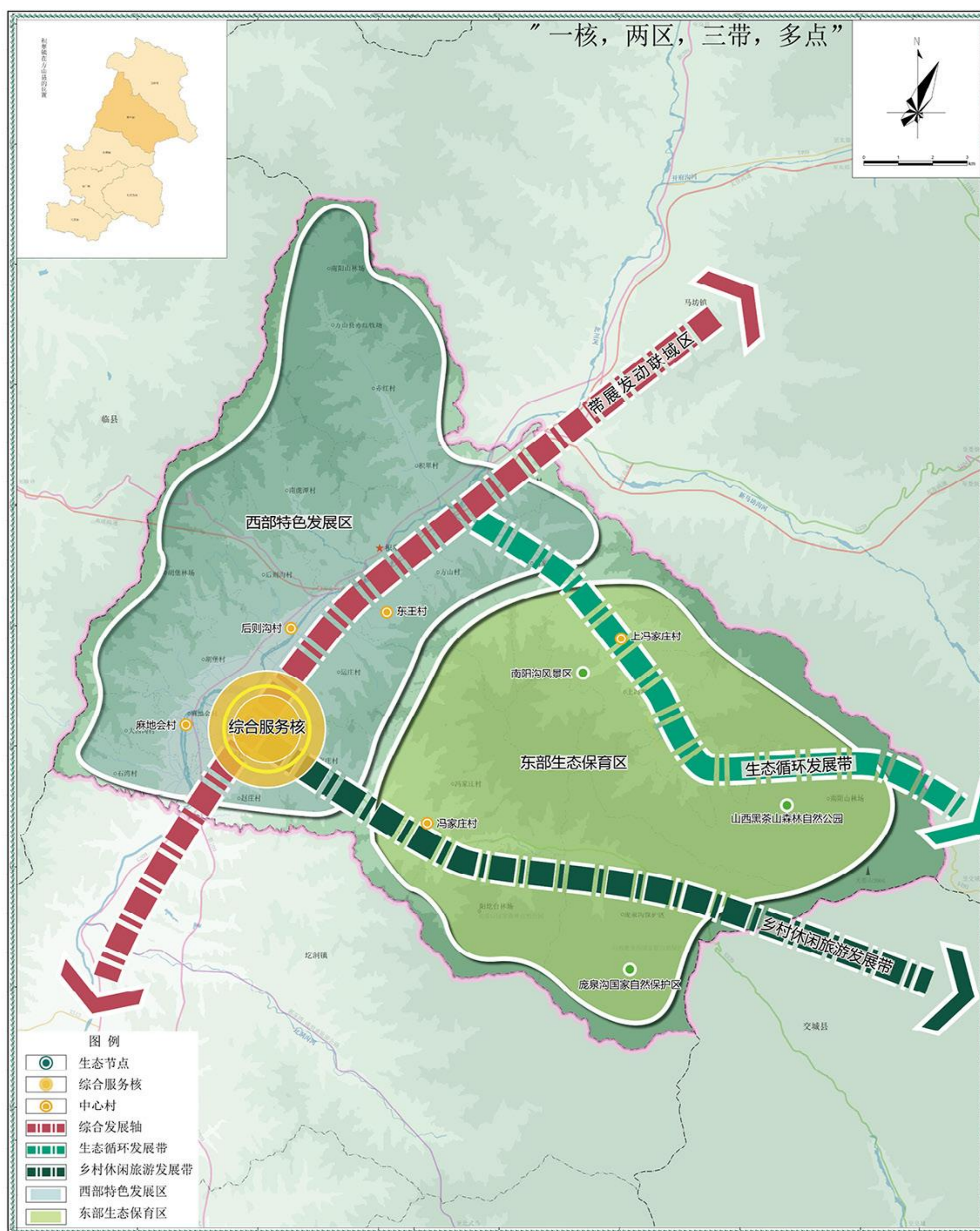
国土空间总体格局

1. 国土空间总体格局
2. 底线管控
3. 规划分区

3.1 总体格局

形成“一核引领，两区支撑，三带协同”的全域国土空间总体格局。

一核	综合服务核
两区	西部特色发展区、东部生态保育区
三带	区域联动发展带、乡村旅游发展带、生态农业发展带
多点	结合镇域内多条沟域，布局建设5个中心村，重点推进农业规模化、农村社区化，引导农村人口向中心镇村集聚，形成多个开发节点



3.2 底线管控

落实严格的耕地保护制度

到 2035 年，积翠镇落实耕地保有量不低于 2839.8255 公顷。

落实永久基本农田保护红线

积翠镇落实永久基本农田保护红线面积 2255.6305 公顷，占镇域国土面积的 7.55%。

落实生态保护红线

积翠镇落实生态保护红线面积为 16605.2755 公顷，占国土面积的 55.57%。

落实城镇开发边界

积翠镇落实城镇开发边界面积为 95.3948 公顷，占镇域国土面积的 0.32%。

河道控制线

积翠镇河道控制线为北川河、麻地会沟、南阳沟河道治导线及管理范围线，严格按照河道控制线相关要求保护。

历史文化保护线

积翠镇历史文化保护范围包括：1 处市级重点文物保护单位（方山城址），5 处县级重点文物保护单位（于时煌墓、后则沟碾坊、赵庄诸神庙、圣境庵遗址、文山禅院遗址）。

矿产资源控制线

落实县级国土空间规划划定的矿产资源，统筹矿产资源勘查开发保护的战略布局、工作布局和功能分区。

市政廊道控制线

高速、铁路、公路、电力线路、燃气等市政管线，依据国家相关规范划定安全控制线。

村庄建设边界

村庄建设边界是指在一定时期内，可以进行村庄开发建设及需要重点管控的国土空间范围，是规划相对集中的农村居民点建设用地以及因村庄建设和发展需要必须实行规划控制的区域。结合 2020 年国土变更调查成果，划定积翠镇村庄建设边界，共计 400.1162 公顷。

3.3 规划分区

落实上位国土空间规划要求，按照分区全覆盖、不交叉、不重叠的原则，充分考虑生态环境保护、经济布局、人口分布、国土利用等因素，将全镇划分为农田保护区、生态保护区、生态控制区、城镇发展区、乡村发展区、矿产能源发展区六大类规划分区

农田保护区

农田保护区指永久基本农田相对集中需严格保护的区域

生态保护区

生态保护区指具有特殊重要生态功能或生态敏感脆弱、必须强制性严格保护的天然区域

生态控制区

生态控制区指生态保护红线外，需要予以保留原貌、强化生态保育和生态建设、限制开发建设的天然区域

城镇发展区

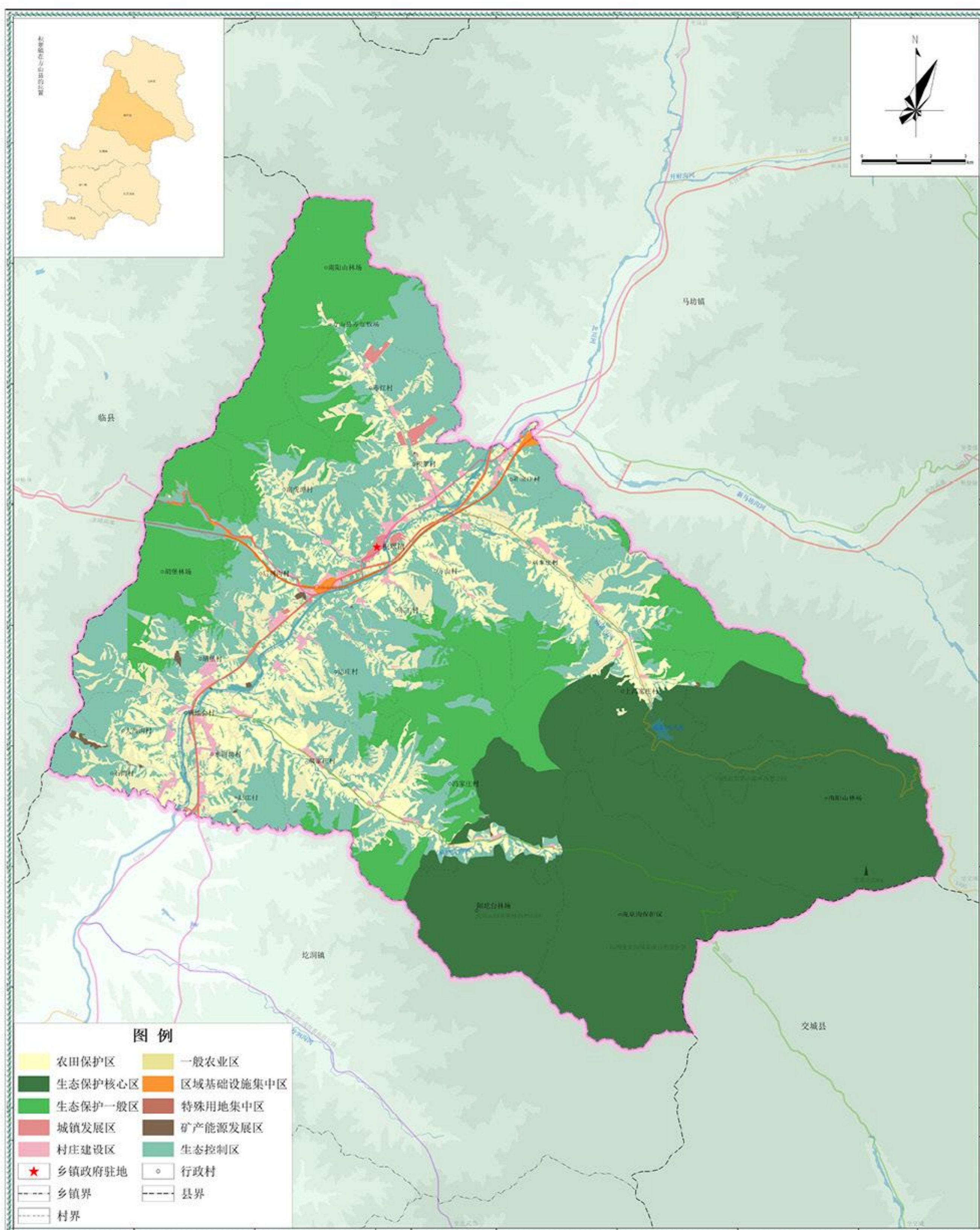
城镇发展区指城镇开发边界围合的范围，是城镇集中开发建设并可满足城镇生产、生活需要的区域。

乡村发展区

乡村发展区指农田保护区外，为满足农林牧渔等农业发展以及农民集中生活和生产配套为主的区域。

矿产能源发展区

严格各类矿产、能源开发准入条件，强化矿产资源节约与综合利用，开展矿山地质环境与矿区土地复垦，鼓励矿业领域循环经济。



04

自然资源保护与利用

1. 各项自然资源保护利用



4.1 自然资源保护与利用

耕地资源

落实“合理利用土地、切实保护耕地”的基本国策，切实保护耕地资源。结合规划底图底数耕地规模，落实耕地保有量，严守耕地保护红线。通过优化耕地资源空间布局、加强耕地资源管控，实现耕地数量、质量、生态“三位一体”保护，保障粮食安全，提高农业生产，缓解生态风险，协调农业生产与生态矛盾。

水资源

全面落实河湖长制，持续推进河湖系统保护和水生态环境整体改善，维护河湖健康生命。加强饮用水水源保护，保障饮用水水源地安全。严守生态环境保护红线，积极推进水源涵养区、河流湿地区等重要水生态系统的保护与修复，构建人水和谐的共生环境。

森林资源

严格实施用途管制，节约使用林地，通过造林绿化，有效补充乔木林地数量，调整林种结构，确保林地资源稳定。

草地资源

加大对天然草地保护力度，实行以草定畜、草畜平衡，禁止在生态脆弱草原采挖植被和从事破坏草原植被的其他活动。

矿产资源

进一步推进矿产资源开发利用，优化矿业布局，提高矿业开发集中度，调整矿业开发利用结构，加大矿山整合重组力度，优化矿山数量，优化矿产品结构，延长矿产品产业链及附加值，加快技术进步，推动矿山企业转型升级。

05

国土综合整治与生态修复

1. 国土综合整治
2. 生态修复

5.1 国土综合整治

以国土空间开发保护格局为基础，坚持“山水林田湖草”生命共同体理念，按照“自然恢复为主、人工修复”为辅的原则，对镇域生态功能退化、生物多样性降低、用地效率低下、国土空间品质不高等问题区域，全面开展国土综合整治与生态修复。

农用地整理

耕地提质改造

落实国家“藏粮于地、藏粮于技”战略，实施土地平整、灌溉与排水、田间道路、农田防护与生态环境保护等工程建设措施，提高耕地质量。

后备耕地建设

在保护和改善生态环境的前提下，推进宜耕后备资源开发，确定开发利用时序，提高开发利用效率，补充耕地资源。

高标准农田建设

优先安排已划为永久基本农田、水土资源条件较好、开发潜力较大的地块建设高标准农田，开展提升耕地质量的工程建设。

建设用地整理

人居环境整治

在保障村民聚居点建设和乡村产业发展的基础上，对现状宅基地进行人居环境整治，保留积翠镇村庄原始风貌，改善村民生活条件。

废弃工矿用地腾退

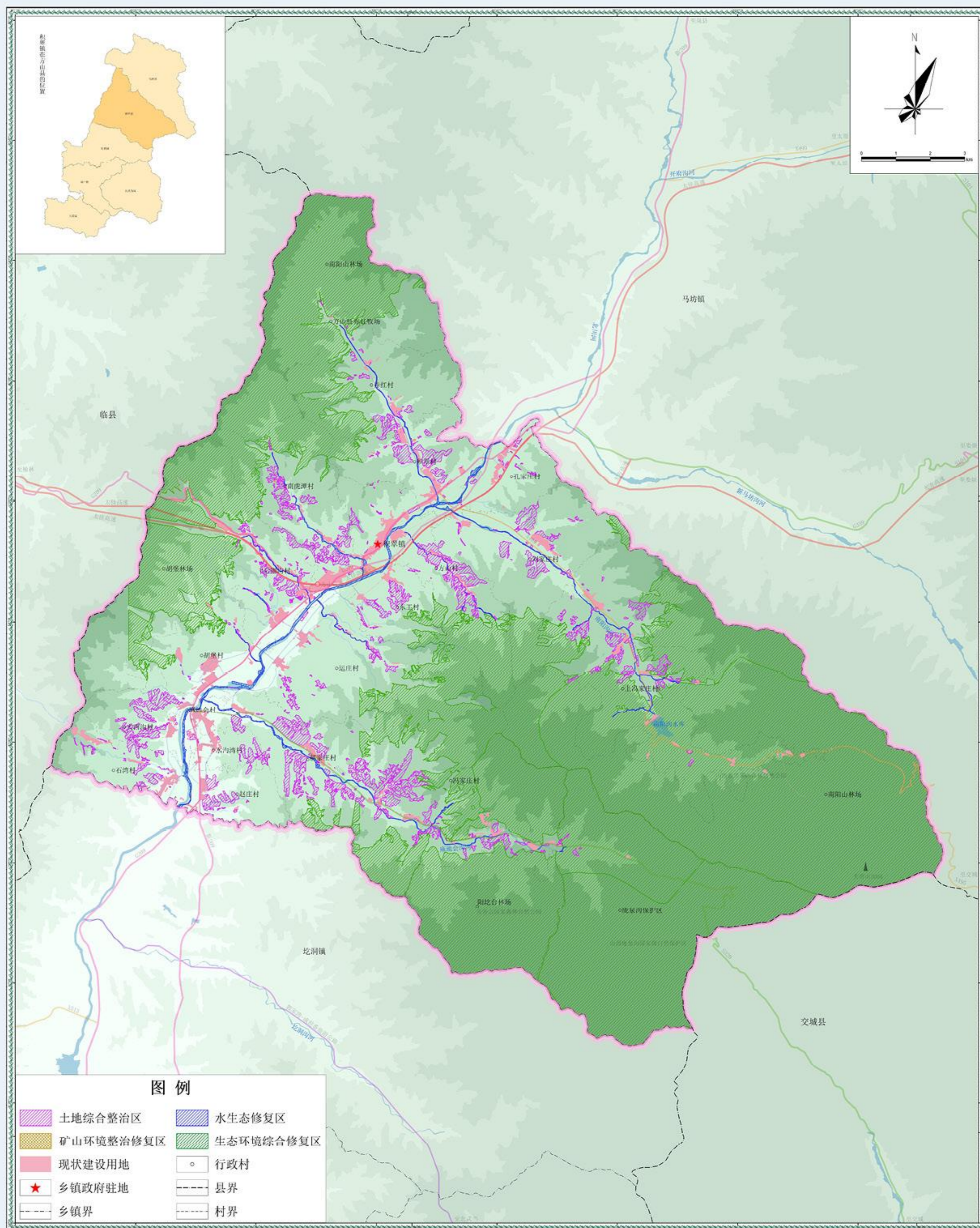
整合利用关闭矿山、废弃工矿存量土地，推进历史遗留矿山综合整治，稳步推进废弃工矿用地复垦利用。

低效闲置用地盘活

加强闲置土地盘活利用，优先保障农村产业发展、公共服务、基础设施等各类建设用地需求，实现土地资源的优化配置和合理利用。

5.2 生态修复

针对生态系统功能整体不强、生态破坏严重、生态屏障脆弱等问题，提出生态保护和修复重大行动重点区域。坚持“山、水、田、林、湖、草”国土空间系统治理、修复理念，结合积翠镇实际生态问题，确定本次生态修复任务主要包括：湿地与水域生态修复、矿山生态修复、地质灾害防治、森林生态修复。



方山县积翠镇国土空间总体规划

TERRITORIAL SPATIAL PLANNING OF JICUI TOWN

2021-2035



乡村振兴和发展

1. 镇村体系规划
2. 产业发展规划

6.1.1 镇村体系构建

按照“优化资源配置、增强服务能力、引导人口聚集、便于乡村治理”原则，充分考虑产业发展、地理环境、公服投放等因素，以镇区、中心村带动周边一般村，构建“1个镇区村，5个中心村和12个一般村”组成的镇村体系。

1个镇区村

方山村

5个中心村

东王村、后则沟村、麻地会村、冯家庄村、上冯家庄村

12个一般村

赤红村、积翠村、刘家庄村、南虎滩村、大西沟村、胡堡村、水沟湾村、赵庄村、运庄村、郝家庄村、石湾村、孔家庄村

6.1.2 镇域村庄分类

结合乡村振兴规划及村庄资源禀赋，以解决村庄当前面临的实际问题及发展需求为引导，顺应村庄发展规律和演变趋势，将镇域内村庄分为综合服务型（3个）、农业发展型（13个）、农旅融合型（2个）三种类型

综合服务型

积翠村、方山村、麻地会村

农业发展型

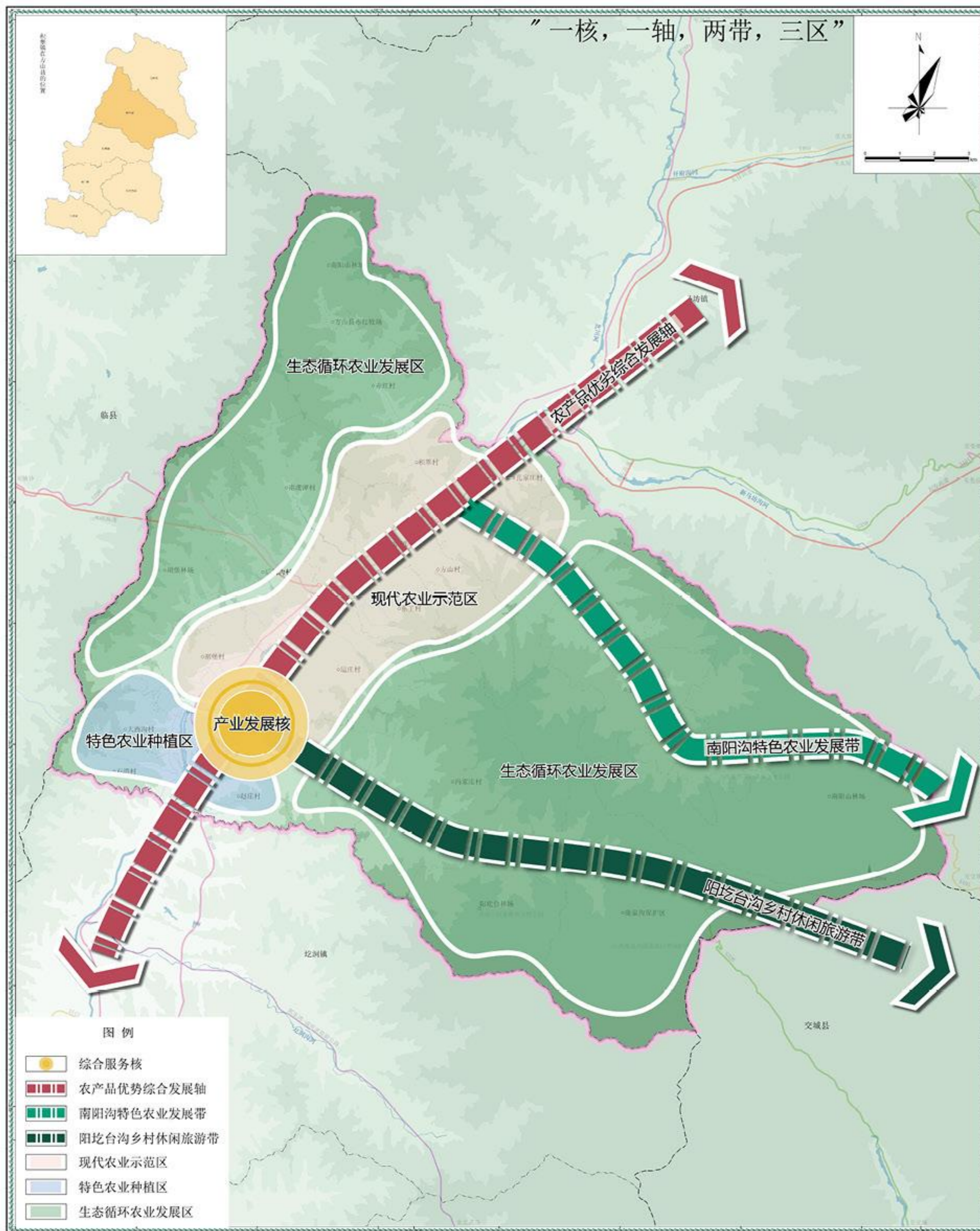
赤红村、孔家庄村、南虎滩村、东王村、胡堡村、运庄村、郝家庄村、大西沟村、水沟湾村、石湾村、赵庄村、冯家庄村、上冯家庄村

农旅融合型

后则沟村、刘家庄村

6.2 产业发展规划

产业发展布局



一核

产业发展核

一轴

综合发展轴

两带

南阳沟乡村休闲旅游带
麻地会沟特色农业发展带

三区

特色农业种植区
现代农业示范区
生态农业发展区

产业发展规划

- 河谷农业发展规划
- 打造方山县区域特色农产品加工、交易、物流集散中心
- 品牌引领，促进产品销售，提升片区农副产品市场占有率

07

历史文化保护与城乡风貌塑造

1. 历史文化保护
2. 城乡风貌塑造

7.1 历史文化保护

文物建筑

严格保护县级文物保护单位赵庄主神庙。

遗址遗迹

严格保护帮罗沟渡槽、于时煌墓、后则沟碾坊、圣境庵遗址、文山禅院遗址 5 处遗址遗迹。

尚未核定公布为文物保护单位的不可移动文物

保护镇域内 39 处尚未核定公布为文物保护单位的不可移动文物。

7.2 城乡风貌塑造

一核

城镇景观风貌核

两区

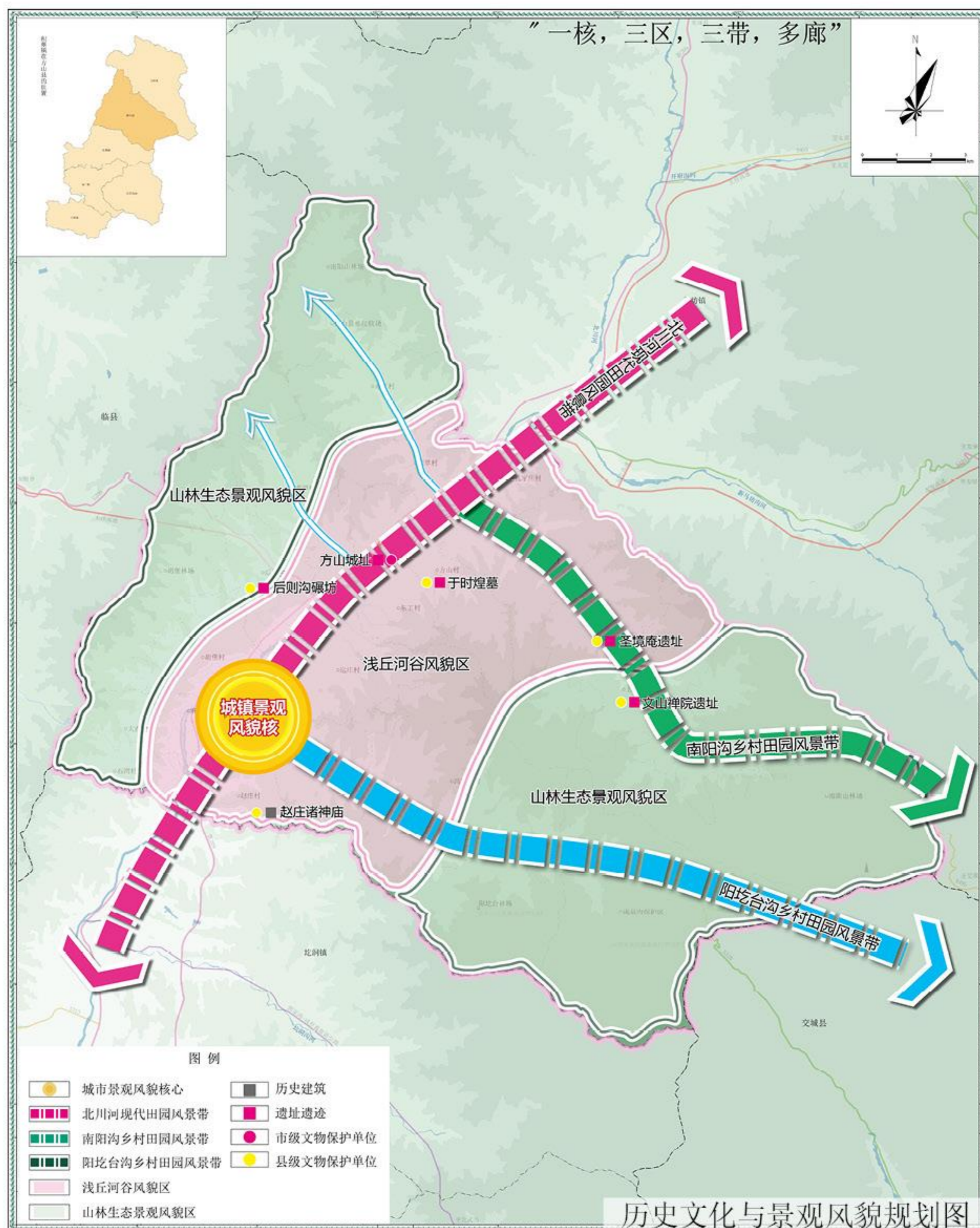
浅丘河谷风貌区
山林生态景观风貌区

三带

北川河现代田园风貌带
南阳沟乡村田园风貌带
麻地会沟乡村田园风貌带

多廊

多条郊野生态廊



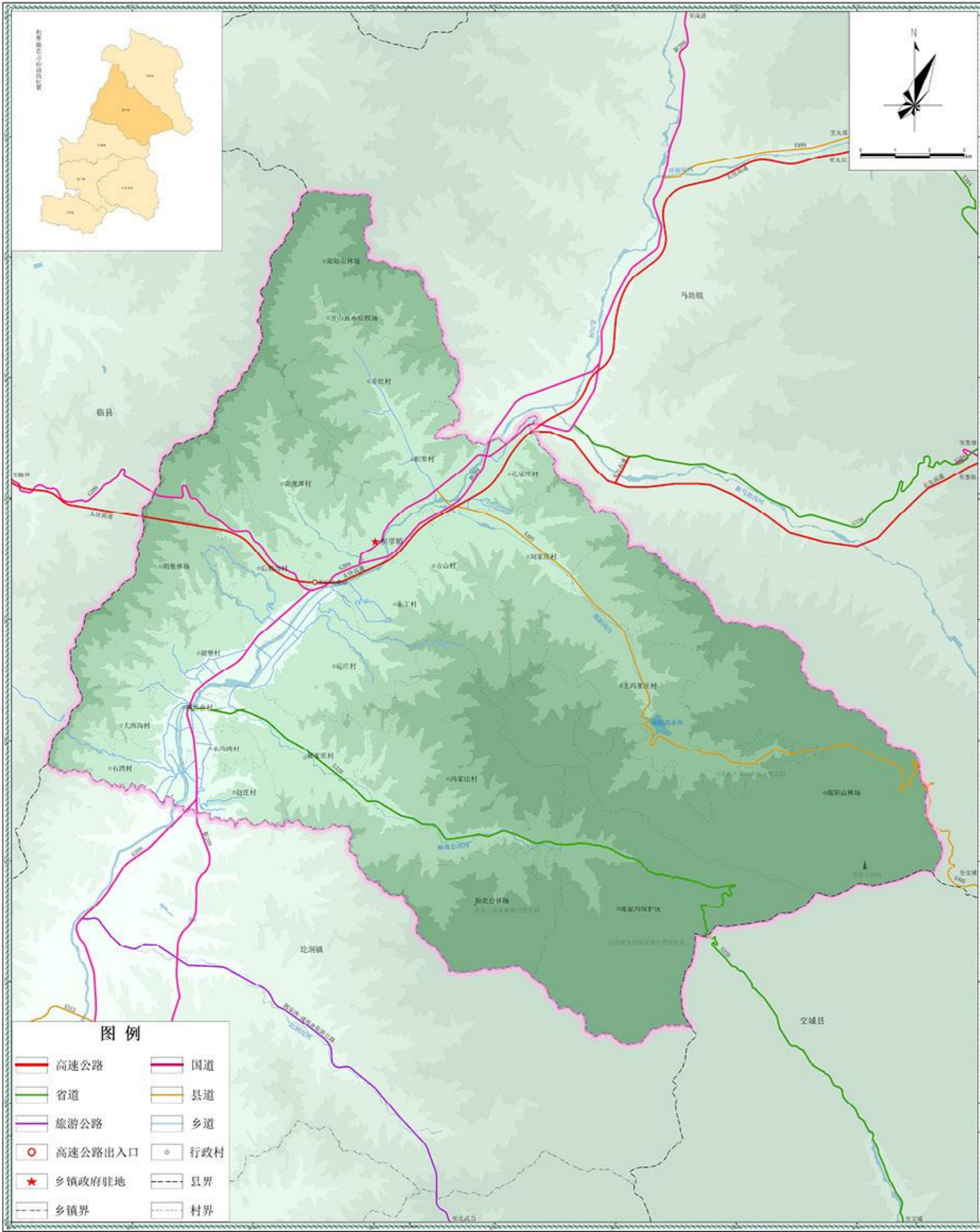
08

支撑体系

1. 综合交通规划
2. 市政基础设施规划
3. 公共服务设施规划
4. 安全韧性与综合防灾

8.1 综合交通规划

衔接交通专项规划以及县级总体规划，从区域联通、内部优化、农村道路设施完善等方面，构建“2+2+1+N”的交通网络体系。



2 高

太临高速、太方高速

2 国

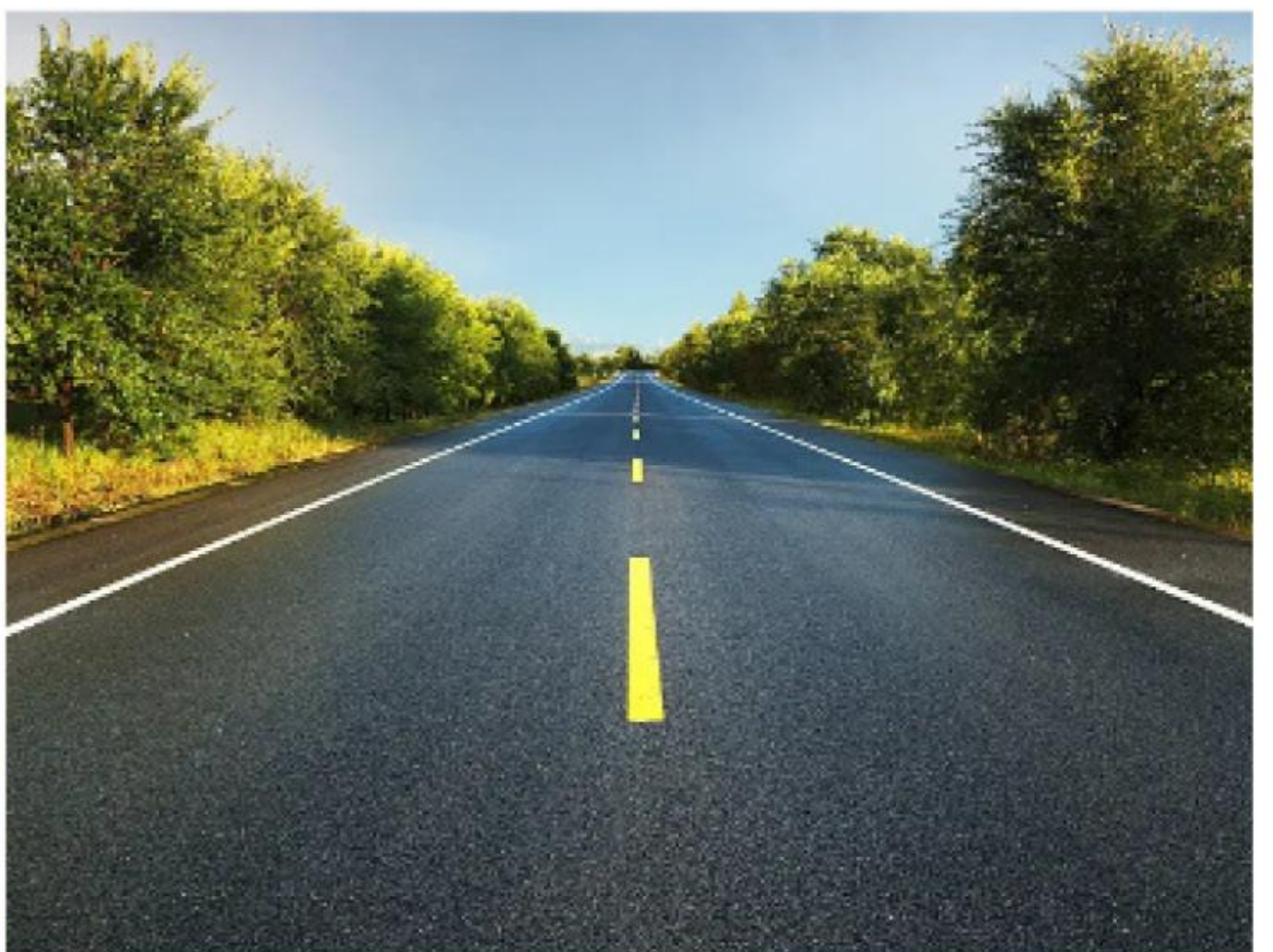
国道 G209、国道 G339

1 省

S320

N 内部路

N 条镇域内村庄
居民点互通路



8.2 市政基础设施规划



给水 构建城乡一体化供水系统。规划到 2035 年村镇集中式饮用水水源地水质 100% 达标，农村集中供水率达到 95% 以上。



排水 针对镇域内的污水处理问题，规划取集中与分散相结合的处理方式。至 2035 年，镇区污水处理率达到 100%，农村生活污水处理率也提升至 60% 以上。



电力 规划落实县级国土空间总体规划的输电线路以及变电站，构建“结构完善、技术领先、高效互动、灵活可靠”的现代化智能电网。



通信 规划优化农村居民点和社区网点覆盖，形成以 5G 基站为主的智能基础信息网。对现状架空敷设的通信光缆进行整治，消除天空黑色污染。规划保留区域现状电信所和邮政支局，全面推进电信网、互联网和广电网“三网融合”。



燃气 规划镇域新建管网，燃气管网沿主要道路敷设，规划燃气管网以环网为主，辅以树枝状管伸向居民聚居点内部，并通过树枝状配气管道延伸至用户，各居民点分设调压器降压，提高城乡气化率和管道燃气覆盖率。

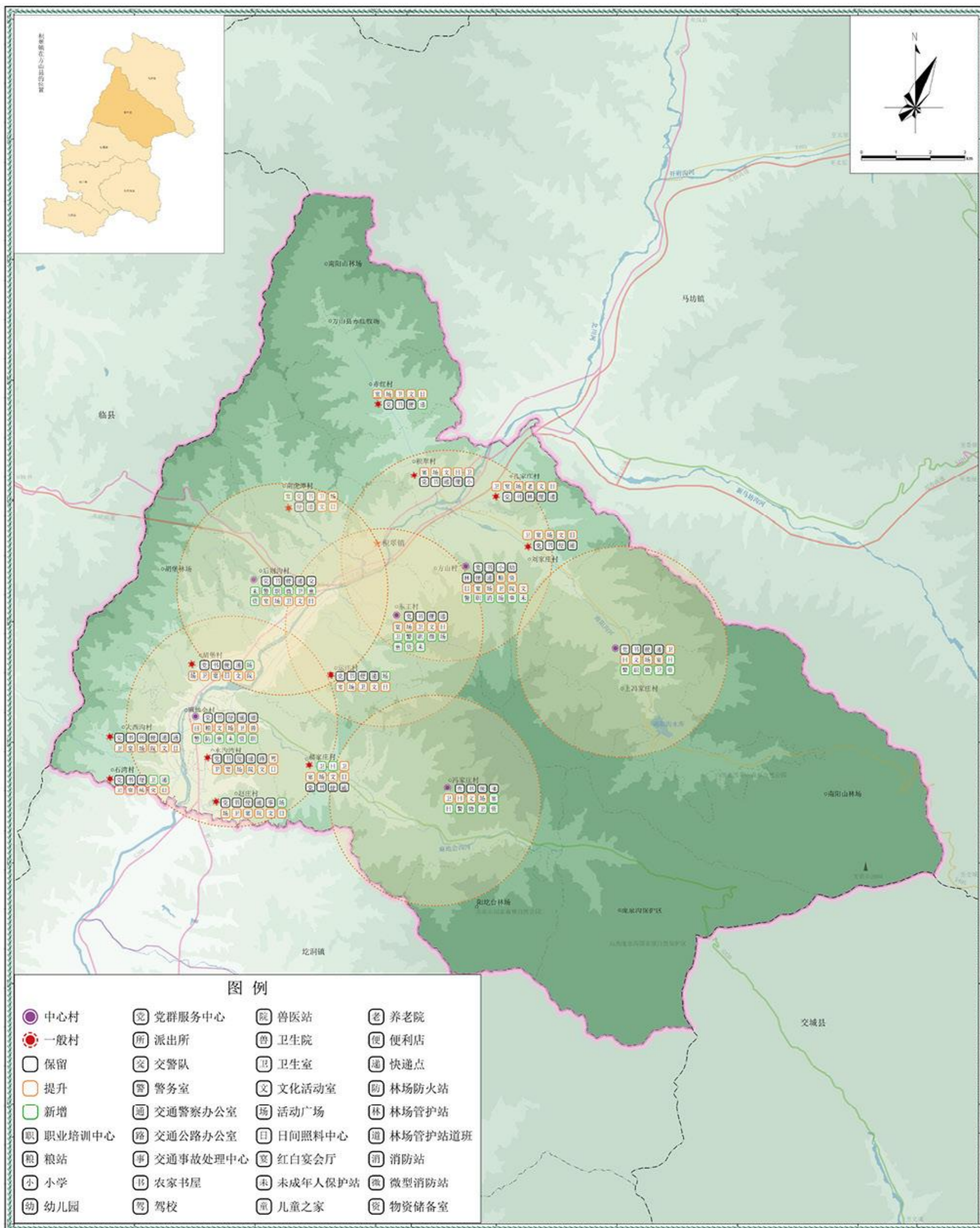


环卫 采用户分类、村收集、乡转运、县处理的原则，科学设置村庄垃圾点，合理配置垃圾车，至规划期末实现垃圾无害化率 100%。

8.3 公共服务设施规划

学有优教 病有良医 文有悦享 体有康健 老有颐养 弱有众扶

构建“镇驻地——中心村——基层村”三级乡村生活圈，引导公共服务向中心村集聚，形成中心村辐射全域，基层村辐射村域的梯级乡村生活圈模式，按照“基础配置+特色选配”的模式，构建全民覆盖、普惠共享、城乡一体的乡村基本公共服务体系。



镇驻地

承担服务镇域的任务，配置乡镇级服务设施。

中心村

承担村组团的经济服务功能，配置村级组团服务设施，辐射对应的村级组团。

一般村

配置满足本村村民基本需求的服务设施。

8.4 安全韧性与综合防灾

消防规划

贯彻落实“预防为主、防消结合”的方针，规划新建积翠消防站并配备先进技术的车辆和装备；保留麻地会村林场救火队；在各中心村设置一体化微型消防设施，配套设置应急指挥中心；在各行政村配置基本消防器材。

防洪排涝规划

完善镇域内河流的堤防工程建设，对河道清淤、清障、定期疏浚河道；加强山洪防御，修建截洪沟和挡土墙，逐级拦截洪水和泥沙，减少山洪危害；以灌溉为主的水库，要兼顾防洪，因地制宜开展防汛能力提升工程、防洪治理工程。

抗震规划

根据《中国地震动参数区划图》(GB18306-2015)积翠镇地震动峰值加速度为0.05g，抗震烈度为6度。

地质灾害规划

工程治理措施有：立警示牌、岩腔嵌补、锚索加固、削坡、支挡、坡面防护、裂缝填埋、截排水工程、生物绿化工程。

防疫规划

制定突发卫生防疫、急性职业中毒事件应急预案。以镇卫生院为指挥中心，积极调动村庄卫生室，在镇设立一处防疫中心。

群测群防体系

在沿河村落开展山洪灾害防御演练，汛前，由县水务局组织乡、村两级防汛负责人或预警员进行培训。

防灾救援体系

救援队伍：规划各中心村组建一支30-50人的综合性应急救援队伍。
 避难场所、应急疏散路线：规划在每个基层村设置一处紧急避难点，在每个中心村设置一处紧急避难中心，优先利用学校操场、村委会和现有闲置建筑建设避难场所等；以镇域主要道路作为应急疏散通道。
 物资储备、指挥中心：规划升级镇区应急信息化指挥中心，在各中心村建立一处物资储备库。

方山县积翠镇国土空间总体规划

TERRITORIAL SPATIAL PLANNING OF JICUI TOWN

2021-2035

09

乡政府驻地规划

1. 空间结构

9.1 空间结构

构建积翠镇区以东西两部以居住功能为主、中部为综合服务组团、商业发展组团，形成“一轴一心三组团”的城镇空间结构。

城镇发展轴

依据主干道从西南向东北贯通，贯穿连接着宜居生活组团、综合服务组团、商业发展组团三个组团。

公共服务中心

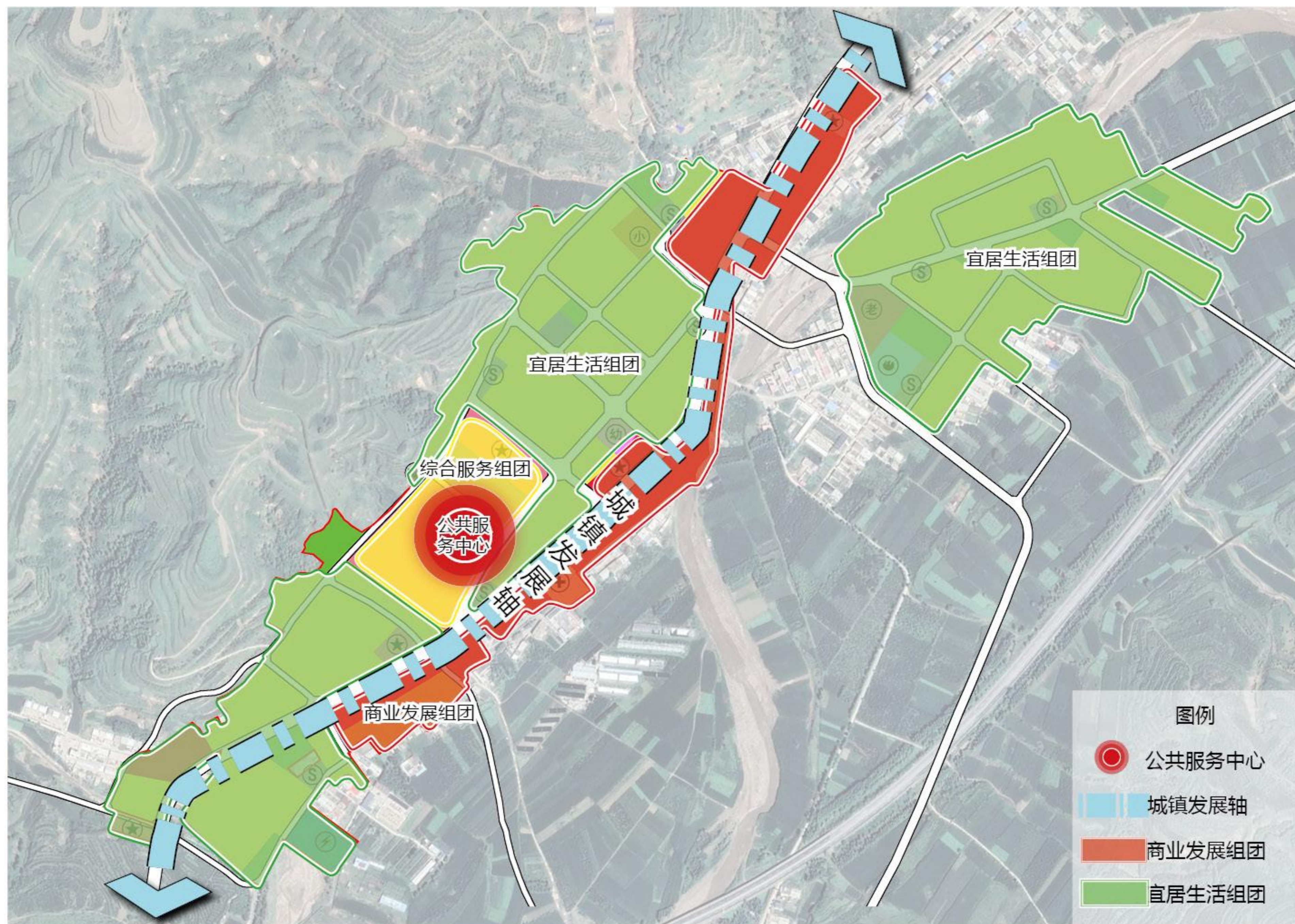
以积翠镇政府为中心的公共服务核心，位于综合服务组团中部。

三组团

商业发展组团：包含超市、小型零售店铺、商业银行、居住酒店等，满足居民的日常生活需求，丰富当地居民的娱乐生活；

宜居生活组团：以生活居住为主，改善基础设施，提升公共服务水平，优化交通路网，增设公园绿地，打造生态宜居生活环境；

综合服务组团：承担镇整个镇域的综合服务功能，有镇政府、幼儿园、商业银行等，集行政办公、公共服务、医疗服务、文化活动于一体，保障镇域内居民日常生活需求。



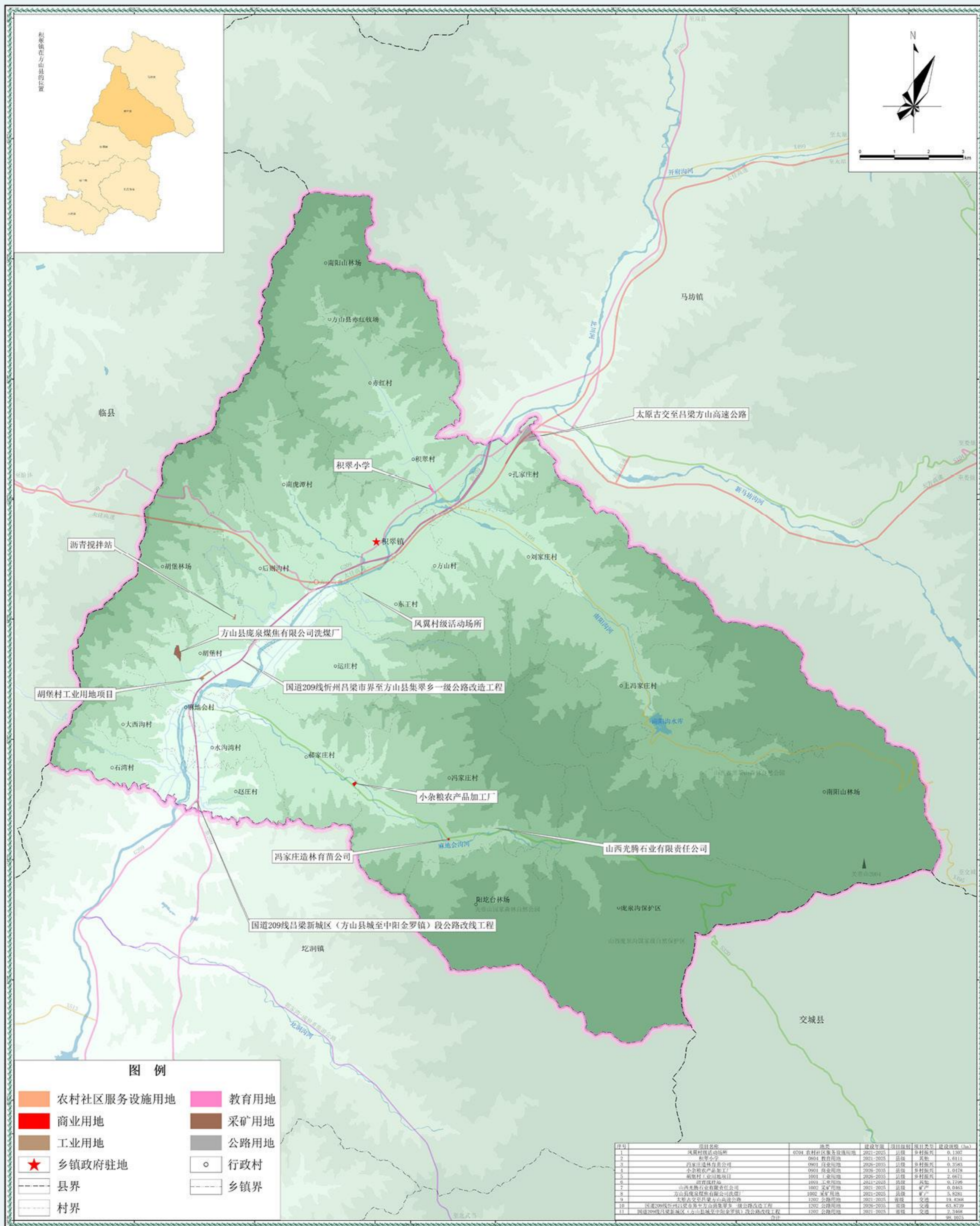


规划传导与近期建设

1. 近期建设项目
2. 规划传导
3. 实施保障

10.1 近期建设项目

对近期的国土开发、保护、整治项目及用地安排制定近期实施规划，对近期实施项目库做出统筹安排和行动计划。分年度计划的空间落实和各项分期实施项目的布局和时序，均应符合分期实施规划。



10.2 规划传导

在国家“五级三类”的国土空间规划体系中，乡镇级国土空间总体规划位于国土空间总体规划的末端，纵向承接市、县级国土空间总体规划，是落实上级规划的底层单元。在积翠镇国土空间总体规划编制阶段，同步编制专项规划大纲，确定编制专项规划的名录，对重要专项的编制内容提出相应的引导策略和控制要求；根据总体规划要求，在城镇开发边界内编制控制性详细规划，在城镇开发边界外编制实用性村庄规划，进一步控制建设用地性质、使用强度和空间环境，为各类建设开发活动审批提供依据。

10.3 实施保障

建设实施监督信息系统

依托国土空间基础信息平台 and 国土空间规划“一张图”实施监督信息系统，建立国土空间规划动态监测评估预警机制，对国土空间开发保护利用进行动态监测，对突破刚性管控要求、约束性指标的风险及时预警，做到早发现、早研判、早解决。

定期评估与适时修改

探索盘活城乡闲置低效用地有效路径。明确集体经营性建设用地入市相关配套制度，落实具体操作细则，明确相关利益分配机制，保障农村一二三产业融合发展。

推动建立差异化绩效评价与考核制度

在镇政府领导下，各有关部门要依法实施规划。镇委和镇政府履行国土空间规划实施主体责任，自然资源部门负责规划的具体实施。建立健全国土空间规划委员会制度，发挥规委会组织协调和咨询审查作用，完善规划实施统筹决策机制。

为顺应“多规合一”的国土空间规划体系的变革要求，按照国家和山西省部署，方山县积翠镇人民政府组织开展了《方山县积翠镇国土空间总体规划（2021-2035年）》编制工作。为进一步提高规划的科学性、实施性和公平性，现进行规划草案公示。

一、公开征求意见方式

1、网站：<http://www.fangshan.gov.cn/>

二、公众意见收集途径

1、联系人：宋淑芳

2、联系电话：0358-6027128

3、电子邮件：llfsgtzyj@163.com

期待您的参与，欢迎建言献策！

本规划所有数据和内容以最终批复为准

部分图片来自互联网，如涉及版权问题，请及时与我们联系